

**Provas Especialmente Adequadas Destinadas a Avaliar a Capacidade  
para a Frequência dos Cursos Superiores do Instituto Politécnico de Leiria  
dos Maiores de 23 Anos – 2011**

## **Prova de conhecimentos específicos de de HISTÓRIA DA CULTURA E ARTES**

### **Instruções gerais**

1. A prova é constituída por **seis** questões. Das seis questões deverá **apenas** responder a **quatro** à sua escolha;
2. A duração da prova é de 2 horas, estando prevista uma tolerância de 30 minutos;
3. Só pode utilizar para elaboração das suas respostas e para efectuar os rascunhos as folhas distribuídas pelo docente vigilante, salvo se previsto outro procedimento;
4. Não utilize qualquer tipo de corrector. Se necessário risque ou peça uma troca de folha;
5. Não é autorizada a utilização de quaisquer ferramentas de natureza electrónica (telemóvel, pda, computador portátil, leitores/gravadores digitais de qualquer natureza ou outros não especificados);
6. Deverá disponibilizar ao docente que está a vigiar a sala, sempre que solicitado, um documento válido de identificação (bilhete de identidade, carta de condução ou passaporte);
7. Todas as respostas de opção, correspondência ou de assinalar verdadeiro ou falso devem ser transcritas para a folha de prova.
8. A seguir ao número de cada questão encontra entre parênteses a respectiva cotação.
9. Admite-se que os candidatos utilizem nas respostas a este exame quer a antiga, quer a nova ortografia, sem nenhuma penalização, uma vez que ainda está em vigor o período de transição do novo Acordo Ortográfico da Língua Portuguesa.

Leiria, 4 de Junho de 2011

(50 pontos) 1. Partindo das afirmações em seguida citadas, relativas à Grande Exposição Universal de 1851, caracterize este evento em particular enquanto símbolo de fundação do Design e de uma nova cultura.

*“Vivemos num período de maravilhosa transição que tende para a rápida realização da grande finalidade que a história certamente indica, e que é a unidade do género humano.”* Príncipe Albert

*”Falhou em particular a relação entre ornamento e produção industrial, revelando aí falta de maturidade: não há dúvida de que metade da ornamentação utilizada na grande exposição e, conseqüentemente o trabalho em produzi-la, foi excessiva”.* Richard Redgrave

(50 pontos) 2. Os impressionistas, enquanto movimento artístico, formularam um conceito positivista da sensação da cor, daí não terem aspirações em fazer uma pintura realista e de atelier, que predominara até então. As ideias deste grupo tornaram possível, pela primeira vez na história da pintura, libertar a cor da forma.

- Contextualize o surgimento deste movimento e exponha detalhadamente em que consistiu a “revolução” pictórica dos impressionistas.
- Caracterize as séries de Claude Monet *La Gare de Saint-Lazare* (figs. 1 e 2) e *Cathédrale de Rouen* (figs. 3 e 4). Que pretendeu demonstrar este pintor?



fig 1



fig. 2



fig.3

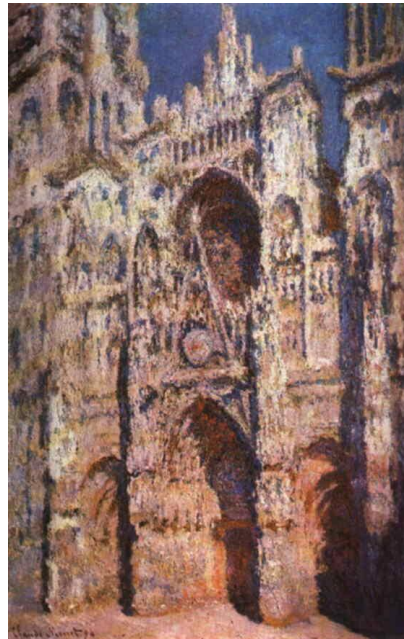


fig. 4

(50 pontos) 3. A figura 5 representa uma obra de Cézanne. Observe-a bem e depois responda, com o apoio, se o entender, das características formais desta pintura:

- Quais os traços principais que definem a obra de Cézanne?
- Quais os movimentos ou movimento artístico do século XX de que a obra deste artista foi precursora? Justifique a sua resposta.



fig. 5 – Paul Cézanne, Os Jogadores de Cartas, óleo s/ tela, 1892-1895

(50 pontos) 4. Partindo da análise à afirmação de Robert Schmutzler, caracterize o movimento da Arte Nova bem como as motivações do seu aparecimento, apontando alguns exemplos da sua aplicação nos domínios da arquitectura, do mobiliário e do vidro.

“A finalidade da Arte Nova não era tanto dirigida à natureza, em sentido popular, mas antes às próprias forças básicas da vida. A fonte da vida, e o poder da desta em se transformar eternamente, podia também tornar-se evidente sem o recurso ao emprego de temas retirados da natureza: podiam ser expressos em termos de erotismo.”

*In Schmutzler, Robert - Art Nouveau*

(50 pontos) 5. Desenvolva o seguinte tema:

- Arte e Literatura no Futurismo em Portugal.

(50 pontos) 6. A figura 6 testemunha o processo de trabalho de Jackson Pollock, artista que foi um dos representantes da Abstracção Gestual no período que se segue à segunda guerra mundial. Responda:

- Como se desenrolava este tipo específico de trabalho artístico, e que objectivos pretendia o artista alcançar com ele?
- Que genealogia podemos estabelecer para este processo, nomeadamente em movimentos artísticos anteriores?



fig. 6 – Hans Namuth, fotografia de Jackson Pollock, 1950