

( ESAD.CR )

**ESCOLA SUPERIOR DE ARTES E DESIGN**  
**POLITÉCNICO DE LEIRIA**  
CALDAS DA RAINHA, PORTUGAL



# ESAD.CR

ESCOLA SUPERIOR DE ARTES E DESIGN  
DAS CALDAS DA RAINHA

Criada em 1990, a Escola Superior de Artes e Design (ESAD.CR) encontra-se vocacionada para o ensino das artes e do design, sendo uma das 5 escolas do Politécnico de Leiria, uma instituição pública de ensino superior que se orgulha de ministrar um ensino de reconhecida qualidade e de dispor de uma oferta formativa que abarca praticamente todas as áreas do conhecimento.

Localizada nas Caldas da Rainha, uma cidade com vasto património artístico e cultural, a escola assume uma postura de contemporaneidade nos diversos domínios da criatividade como as artes plásticas, as artes performativas, o design de produto, de comunicação, a produção audiovisual e as tendências emergentes na área dos novos media.

A qualidade das criações e produções desenvolvidas nos vários cursos assim como a participação dos estudantes e docentes em concursos nacionais e internacionais têm sido reconhecidas com inúmeros prémios. A escola tornou-se uma referência no panorama do ensino artístico nacional, tendo vindo a conquistar progressivamente um lugar ao lado das melhores instituições europeias.

A ESAD.CR é frequentada por cerca de 1.600 estudantes de cursos técnicos superiores profissionais, licenciatura e mestrado.

Estas formações visam transmitir aos estudantes competências práticas e conceptuais para a produção de trabalhos e criações originais, que permitam o desenvolvimento autónomo e sustentado dos seus processos criativos de forma a consolidarem uma prática autoral, experimental e sistemática. Estimula-se a consciência crítica e profissional das problemáticas da produção artística e projetual nos seus impactos sociais e políticos, numa atenção permanente aos setores emergentes da cultura contemporânea.

desde

1990



(ESAD.CR)

# MÉTODOS DE ENSINO



# 19

cursos

# 7464

alunos ( 24/25 )

# 169

docentes ( 24/25 )

Os nossos métodos de ensino estão focados no desenvolvimento do aluno em direção a um projeto autónomo, numa prática assente num conjunto de princípios transversais, monitorado pelos professores.

Incorporamos um elevado sentido ético de responsabilidade social e capacidades para realizar atividades de projeto integradas em diferentes cenários de produção, otimizando a eficácia e sustentabilidade dos produtos desenvolvidos.

O património vivo ligado ao artesanato e à presença viva de matérias-primas como as fibras vegetais para cestaria ou a famosa cortiça, bem como uma forte produção de cerâmica na região, tornam este objectivo mais fácil de atingir.

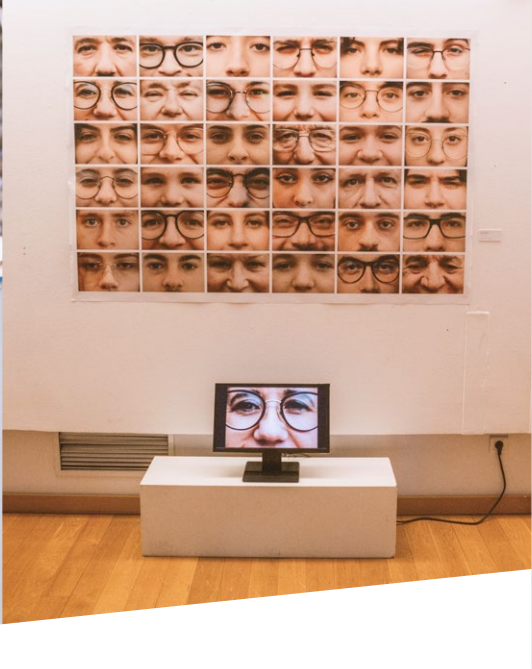
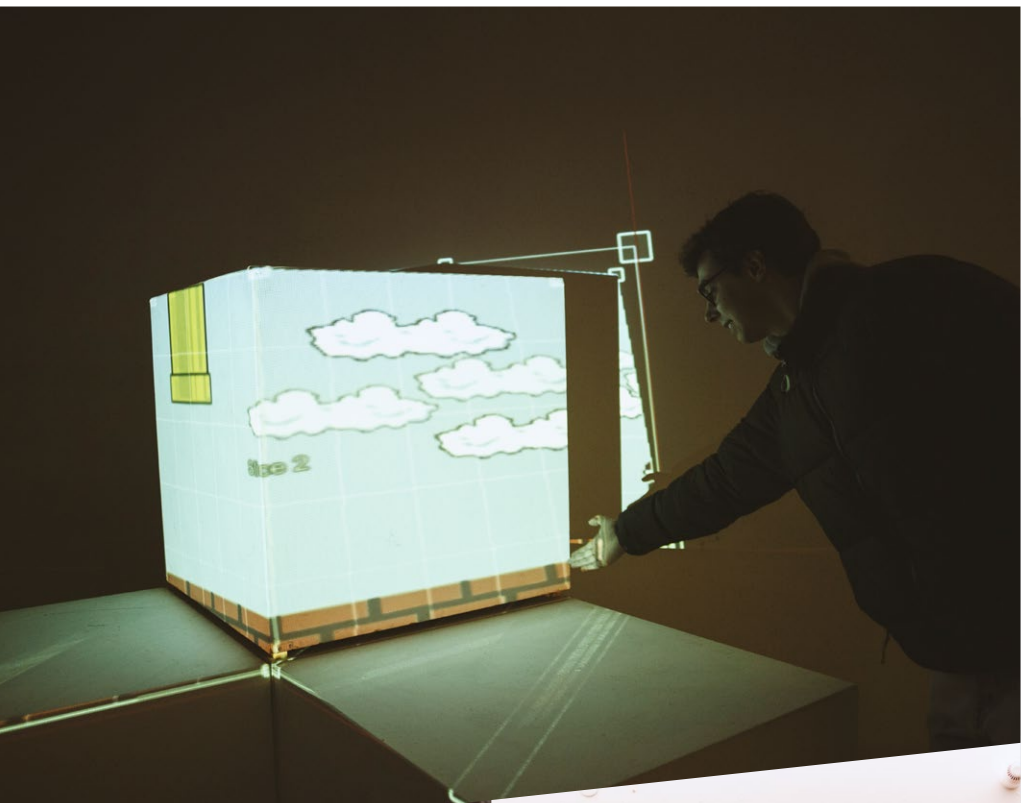
Todos os cursos são fortemente moldados pela centralidade dada à prática laboratorial e experimental com base na disponibilidade de oficinas e espaços de trabalho em estúdio.

Os alunos são convidados a desenvolver seus projetos de maneira criativa e técnica, e regularmente se associam a parcerias profissionais - tanto na indústria quanto na manufatura artesanal.

Para o último semestre, os alunos podem optar entre um estágio (nacional ou internacional) ou a realização de um projeto de conclusão de curso.

Uma escola de médio porte numa cidade de médio porte cria um cenário culturalmente efervescente e alternativo numa escala adequada aos novos paradigmas urbanos de mobilidade sustentável.

Uma escola de médio porte numa cidade de médio porte permite construir pontes entre os vários professores e alunos de diferentes práticas criativas e ir além do campus e se envolver com a sociedade civil.



(ESAD.CR)

# TeSP

Os Cursos Técnicos Superiores Profissionais (TeSP) são ciclos de estudo de ensino superior que têm a duração de quatro semestres letivos a que correspondem 120 unidades de crédito (ECTS).

Os TeSP contemplam as componentes de formação geral e científica, técnica e em contexto de trabalho.

A componente de formação em contexto de trabalho (estágio) tem a duração de um semestre letivo.

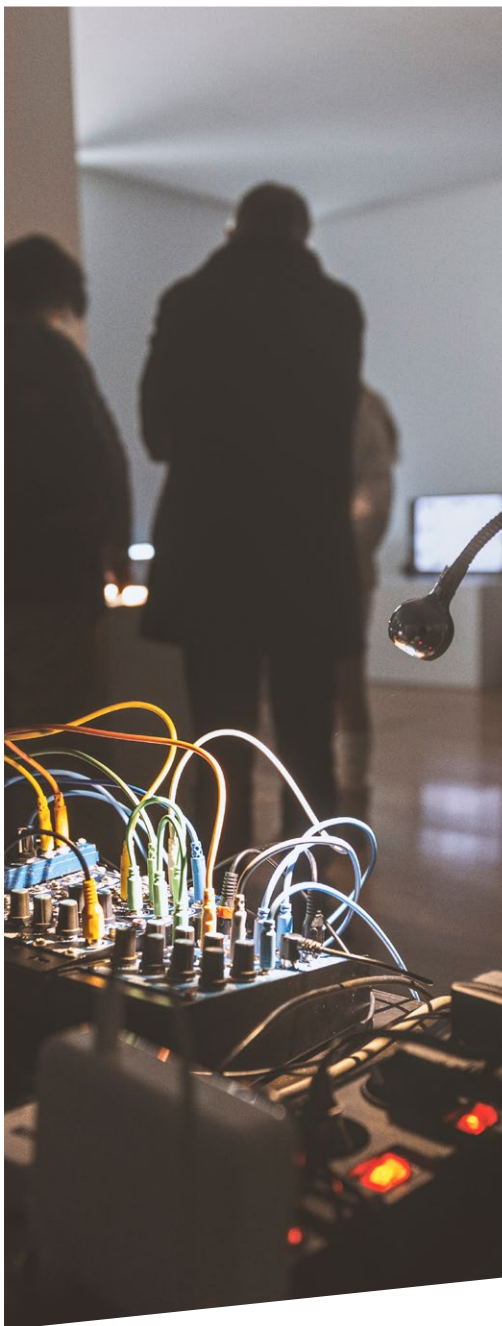
A conclusão de um curso TeSP permite a obtenção de um diploma de técnico superior profissional equivalente ao nível 5 do Quadro Nacional de Qualificações.

# 5

TeSP

# 165

vagas anuais



### ILUSTRAÇÃO E PRODUÇÃO GRÁFICA

O curso Técnico Superior Profissional em Ilustração e Produção Gráfica visa formar profissionais aptos para conceber, planear e executar ilustração e objetos gráficos de comunicação, de forma autónoma e precisa, integrando tecnologias digitais e analógicas, considerando a quantidade e qualidade da reprodutibilidade na produção.

### PRODUÇÃO INDUSTRIAL E DESENVOLVIMENTO DE PRODUTO – CERÂMICA E VIDRO

O curso Técnico Superior Profissional em Produção Industrial e Desenvolvimento de Produto – Cerâmica e Vidro visa formar profissionais aptos para desempenhar funções nas várias etapas dos processos cerâmicos e vidreiros, desde a seleção das matérias-primas até ao controlo de qualidade dos produtos finais, passando pelo desenvolvimento de produtos.

### PROTOTIPAGEM DIGITAL E DESENHO 3D

O curso Técnico Superior Profissional em Prototipagem Digital e Desenho 3D visa formar profissionais aptos para conceber, planear e executar projetos de desenvolvimento de produto, com recurso a ferramentas digitais de desenho 3D, de visualização e otimização, com vista à produção de objetos virtuais ou físicos, através de tecnologias tradicionais ou de fabricação aditiva.

### AUDIOVISUAL E MULTIMÉDIA

O curso Técnico Superior Profissional em Audiovisual e Multimédia visa formar profissionais aptos para conceber, planear e desenvolver a operação técnica e artística de audiovisuais em múltiplos contextos de comunicação; assim como executar a instalação/manutenção de sistemas audiovisuais multimédia e a conceção de objetos audiovisuais multimédia de vários géneros.

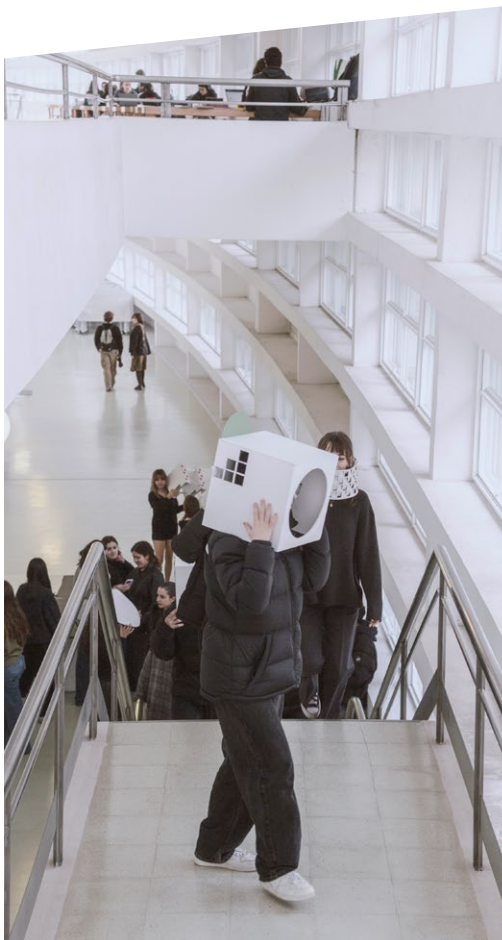
### DESIGN PARA MEDIA DIGITAIS

O curso Técnico Superior Profissional em Design para Media Digitais visa formar profissionais aptos para desenhar, conceber e implementar soluções de design para media digitais, com recurso às ferramentas técnicas adequadas e à metodologia do design, contribuindo em equipa e contextos profissionais diversificados para a elaboração e execução de serviços e produtos digitais multimédia. Este curso tem uma turma em funcionamento em Torres Vedras.

(ESAD.CR)

# LICENCIATURAS

As licenciaturas são ciclos de estudo de ensino superior que duram seis semestres letivos, a que correspondem 180 unidades de crédito (ECTS). Ao concluir uma licenciatura, obténs o grau de licenciado que corresponde ao nível 6 do Quadro Nacional de Qualificações e do Quadro Europeu de Qualificações.



licenciaturas

# 442

vagas anuais

## ARTES PLÁSTICAS

O curso caracteriza-se pela importância atribuída à prática laboratorial nas oficinas e em atelier. A metodologia de ensino centra-se no desenvolvimento individual de projeto, acompanhado pelo docente, dotando os alunos de uma capacidade de problematização conceptual e de experimentação.

## DESIGN DE ESPAÇOS

Este curso proporciona um conhecimento sólido em áreas que vão desde o design de interiores, design de exposições, cenografia ou espaço público e onde os alunos são convocados para desenvolver os seus projetos de forma criativa e técnica e regularmente aliar-se a parcerias profissionais.



## DESIGN DE PRODUTO – CERÂMICA E VIDRO

O curso de Design de Produto em Cerâmica e Vidro é único em Portugal. Focado no design e desenvolvimento de produtos, para a indústria e manufatura artesanal, a licenciatura oferece condições ímpares na área da Cerâmica e do Vidro para a aquisição de competências conceptuais, projetuais e práticas.

## DESIGN GRÁFICO E MULTIMÉDIA

Na licenciatura em Design Gráfico e Multimédia, os alunos adquirem competências teóricas e práticas para o desenvolvimento de objetos de comunicação visual, em papel, no ecrã ou em plataformas híbridas, com elevado sentido de autoria e aplicando o tipo de conhecimentos transdisciplinares que a vida contemporânea exige.

## DESIGN INDUSTRIAL

O curso proporciona aos alunos competências que lhes permitem projetar com elevado sentido ético e responsabilidade social, além de, desenvolverem capacidades para a realização de atividades projetuais integradas em diferentes cenários de produção, otimizando a eficácia e sustentabilidade dos produtos desenvolvidos.

## PROGRAMAÇÃO E PRODUÇÃO CULTURAL

A Licenciatura em Programação e Produção Cultural é um dos únicos cursos superiores em Portugal dedicado, simultaneamente, às áreas da programação, curadoria, gestão e produção artística. A uma base teórica sólida no campo dos estudos artísticos, esta licenciatura junta uma vertente prática na qual se exercitam competências em todas as etapas da construção de projetos artísticos. Mais uma vez, a implementação da escola permite aos alunos criar uma proximidade muito estreita com diferentes instituições da sociedade civil.

## SOM E IMAGEM

O curso de Som e Imagem oferece formação teórica, técnica e artística nas diversas áreas do audiovisual, desenvolvendo simultaneamente habilidades críticas e criativas. Ao longo do plano curricular os alunos escolhem o seu próprio percurso, podendo optar entre uma formação ampla em vários meios de comunicação ou restringir a sua formação a interesses mais especializados como estudos relacionados com som, cinema e vídeo, fotografia ou animação.

## TEATRO

O Curso de Teatro é focado na formação de atores e é adequado para alunos que também desejam tornar-se profissionais em outras áreas da prática teatral, como dramaturgia, produção e performance. Ao longo do curso, os alunos estão ativamente envolvidos na preparação de espetáculos públicos.

# MESTRADOS

Os mestrados são ciclos de estudo que duram 4 semestres letivos, aos quais correspondem 120 unidades de crédito (ECTS). Ao concluir um mestrado, obténs o grau de mestre que corresponde ao nível 7 do Quadro Nacional de Qualificações e do Quadro Europeu de Qualificações.



5

mestrados

125

vagas anuais



## ARTES DO SOM E DA IMAGEM

O curso tem como objectivos garantir competências específicas para a inovação nas etapas de desenvolvimento do projeto em Artes do Som e da Imagem, promover a autonomia para a experimentação tecnológica com vista à tomada de decisões adaptadas às necessidades de cada projeto e incentivar o desenvolvimento de uma metodologia de trabalho própria, que alie a capacidade crítica e a expressão material no panorama heterogéneo das artes e tecnologias audiovisuais contemporâneas.

## ARTES PLÁSTICAS

Explorar e aprofundar competências criativas, práticas e conceptuais, na produção de trabalhos e criações originais, no espectro alargado das Práticas Artísticas Contemporâneas. Pretende-se que os estudantes desenvolvam, através dos seus trabalhos práticos, uma consciência operativa e crítica dos impactos culturais, sociais e políticos da produção artística contemporânea. O estudante será orientado no sentido do aprofundamento individual de aptidões e competências que permitam consolidar uma prática artística autoral, experimental e sistemática.

## DESIGN GRÁFICO

O Mestrado em Design Gráfico tem como objectivo proporcionar competências práticas e concetuais de um elevado nível profissional nas áreas específicas do design gráfico e de comunicação para as múltiplas plataformas, suportes e media que caracterizam a cultura visual contemporânea. Além dos suportes tradicionais do design de comunicação, serão exploradas áreas emergentes em design de editorial, packaging, tipografia, design de informação, ilustração, direcção de arte, branding e produção multimédia.

## DESIGN DE PRODUTO

Este mestrado tem como objetivo formar profissionais capazes de exercer a atividade de designers de produto em diferentes cenários de produção, procurando sempre otimizar a eficácia e sustentabilidade dos produtos desenvolvidos. O mestrado está orientado para a estruturação de percursos de projetos individuais, centrados no estudante, nos seus interesses e motivações. Pretende consolidar o sentido crítico e a estruturação de um pensamento e território criativo autónomo, bem como uma prática profissional responsável e interventiva nos processos sociais e de produção do mundo globalizado.

## GESTÃO CULTURAL

Este mestrado, tem como objectivo proporcionar uma formação especializada em Gestão Cultural, através da aprendizagem e desenvolvimento de metodologias de investigação e da observação direta e qualificada de práticas institucionais desta área de atividade profissional. Neste sentido, proporciona a aquisição e o exercício de competências específicas de que deve dispor um gestor cultural, tanto na formulação de planos e projetos como na atividade quotidiana de gestão de equipamentos diversificados.

(ESAD.CR)

# DOCTORAMENTO

O Programa Doutor em Criação Artística é um doutoramento da Universidade de Aveiro em associação com o Instituto Politécnico de Leiria (ESAD.CR) e o Instituto Politécnico do Porto (ESMAE e ESMAE)

## PROGRAMA DOUTORAL EM CRIAÇÃO ARTÍSTICA

Este Programa Doutor promove uma estratégia transdisciplinar para o desenvolvimento de pensamento experimental criativo, acolhendo candidatos com interesse em práticas criativas, nomeadamente, nas áreas de Artes Plásticas, Artes Sonoras, Artes Visuais, Dança, Teatro e Música.

Tanto na UA como nas instituições parceiras deste ciclo de estudos, as aulas serão garantidas por artistas, profissionais, investigadores e professores de reconhecido mérito nacional e internacional; assim sendo, os estudantes terão uma oportunidade única de estudar/praticar criação artística num ambiente de excelência académica e profissional. A rede de instituições e de docentes criada e a estrutura do plano de estudos permite uma forma de ensino aprendizagem, supervisão e investigação customizada ancorada em instalações, oficinas técnicas e vários centros de investigação que contribuirão para um ambiente intelectual e criativo único nacional e internacionalmente.

+INFO

[www.ipleiria.pt/curso/criacao-artistica/](http://www.ipleiria.pt/curso/criacao-artistica/)





Laboratório  
de Investigação  
em Design e Artes  
ESAD.CR - Politécnico de Leiria



( ESAD.CR )

# LIDA

( LABORATÓRIO DE INVESTIGAÇÃO EM  
DESIGN E ARTES )

LIDA é uma unidade de investigação e desenvolvimento fundada pela FCT em 2020, sediada em Caldas da Rainha, na Escola Superior de Artes e Design (ESAD.CR) do Politécnico de Leiria. É composto por uma equipa de sessenta membros, doutores, especialistas, na sua maioria professores da ESAD.CR, entre outros.

# 13

bolsas de investigação  
( 2025 )

É missão do LiDA desenvolver actividades de investigação aplicada, desenvolvimento experimental e transferência de conhecimentos na área do Design, Arte e Cultura, procurando coordenar e apoiar a actividade científica dos seus membros e realizar projectos de investigação em cooperação com empresas, entidades públicas ou outras investigações nacionais e internacionais instituições.

# 31

projetos financiados  
até 2025

A sua estreita relação com a ESAD.CR privilegia a promoção e apoio ao trabalho científico de jovens investigadores em pós-graduação, bem como o apoio a cursos de formação avançada que permitam a crescente integração dos jovens em atividades profissionais científicas relacionadas com a investigação nos domínios de Design, Arte e Cultura.

# 28

bolsas de investigação  
aprovadas até 2024

O LiDA conta com uma equipa de investigadores completa e multifacetada, com experiência em áreas como o design de produto, design de espaços, eco-design, design participativo, design de interação, design de comunicação, multimédia, artes visuais, audiovisual e gestão patrimonial e cultural, entre outros. As várias competências nestes domínios permitem ao LiDA integrar projectos multidisciplinares, desenvolvendo investigação centrada nas profundas transformações do mundo contemporâneo, antecipando e intervindo nessas transformações a todos os níveis do comportamento humano, da escala global à individual.



(ESAD.CR)

# ESCOLA INTERNACIONAL

## REGIONAL UNIVERSITY NETWORK - EUROPEAN UNIVERSITY

O Politécnico de Leiria integra e lidera uma das mais ambiciosas alianças transnacionais de instituições de ensino superior: uma Universidade Europeia focada no desenvolvimento regional sustentável. Fundada no âmbito da Iniciativa Universidades Europeias e cofinanciada pelo Programa Erasmus+ da União Europeia (UE), a Regional University Network – European University (RUN-EU) oferece programas curriculares conjuntos e uma experiência única de mobilidade internacional.

A RUN-EU é composta por sete instituições de ensino superior que abrangem todas as regiões da Europa e assenta numa estratégia que procura revolucionar a qualidade e a competitividade do ensino superior e promover os valores europeus.

+90

escolas parceiras  
erasmus

## ELIA

ELIA é uma rede europeia que fornece uma plataforma dinâmica para intercâmbio e desenvolvimento no ensino superior das artes.

Representa 260 membros em 48 países, em todas as disciplinas artísticas.

A ELIA defende o ensino superior de artes, criando novas oportunidades para seus membros e facilitando o intercâmbio de boas práticas. A ELIA propõe alcançar os seus objetivos, organizando eventos, formando grupos de trabalho entre membros, participando em projetos de pesquisa e produzindo documentos que abordam questões atuais.

## IAC

O objetivo da IAC é estimular as relações e a comunicação entre os profissionais da área da cerâmica de todos os países. A IAC desenvolve e incentiva todas as formas de cooperação internacional para promover a cerâmica, encorajar e manter a produção ao mais alto nível de qualidade em todas as culturas cerâmicas.

É a única associação dedicada à cerâmica que funciona a nível internacional. A IAC reúne ceramistas, oleiros, artistas, designers, autores, colecionadores, galeristas, conservadores, restauradores, curadores e também um painel de instituições de prestígio.

+131

incoming  
Erasmus ano

## ERASMUS + PARTNERS

Acordos entre Instituições de Ensino Superior Europeias que permitem, a todos os atores do campo da Educação (estudantes, professores, formadores, formandos, staff) deslocarem-se para estudar, ensinar, estagiar e visitar, fora do país de origem.



(ESAD.CR)

# CAMPUS



Do complexo de edifícios que constituem o campus, integrados num espaço generosamente arborizado a pouca distância do centro das Caldas, destaca-se o edifício principal, ao qual foi atribuído o prestigiado prémio SECIL de arquitetura. A escola possui modernas instalações técnicas e pedagógicas com ateliers e estúdios dedicados, laboratórios e oficinas de gravura e serigrafia, cerâmica e vidro, madeiras e metais, fotografia e edição digital, polímeros e prototipagem digital.

# 6

edifícios

# 90.000

m<sup>2</sup> de áreas campus

## EDIFÍCIO PEDAGÓGICO.1

RUA ISIDORO INÁCIO ALVES DE CARVALHO  
262830900

## EDIFÍCIO PEDAGÓGICO.2

RUA SÃO JOÃO DE DEUS  
262839660

## EDIFÍCIO SANTO ISIDORO

RUA ISIDORO INÁCIO ALVES DE CARVALHO  
262830912

## EDIFÍCIO DA CANTINA/BAR

RUA ISIDORO INÁCIO ALVES DE CARVALHO  
262839666

## RESIDÊNCIA

RAFAEL BORDALO PINHEIRO  
RUA DA BIBLIOTECA MUNICIPAL  
966115956

## RESIDÊNCIA

MESTRE ANTÓNIO DUARTE  
RUA VICTORINO FRÓIS  
966115954

(ESAD.CR)

# OFICINAS

Nas oficinas é assegurado apoio por técnicos credenciados, que prestam auxílio técnico.

# 1.600

M<sup>2</sup> de áreas de trabalho oficial

# 20

salas equipadas

# 15

técnicos



## OFICINA DE CERÂMICA E VIDRO

Esta oficina cria condições para o desenvolvimento de projetos em cerâmica, gesso e vidro. O espaço organiza-se por áreas de trabalho, nomeadamente um pequeno laboratório, uma zona de enchimento de moldes, áreas com mesas de trabalho, uma secção de olaria e outra de gesso, um espaço para trabalhar o vidro a frio e uma secção dedicada as peças para cozer e as peças finalizadas. O espaço possui uma série de equipamento de apoio, desde ferramentas de modelação, ferramentas para vidro, laminadora, feira, estufa de secagem, roda de oleiro elétrica, tornos de gesso, cabine de vidragem, fornos elétricos, agitadores, entre outros.

## OFICINA DE FOTOGRAFIA

A Oficina de Fotografia é um espaço de criatividade, imaginação e responsabilidade, onde todos os alunos da ESAD.CR podem levar por diante os seus projetos que exigem a utilização de espaços diversos apropriados à fotografia e de equipamentos fotográficos variados. Quer no contexto específico das aulas, quer em trabalho autónomo, os alunos podem utilizar o estúdio fotográfico e todo o seu equipamento de luzes e cenários, bem como os laboratórios de fotografia analógica e digital, para revelar e gerirem as suas imagens. No laboratório digital é possível usar computadores e programas de edição e gestão de imagem, e no laboratório analógico os alunos podem revelar os seus filmes e imagens em papel fotográfico.

## OFICINAS DE GRAVURA E SERIGRAFIA

A oficina de serigrafia tem à disposição, 5 mesas de impressão, uma máquina de sensibilização e um tanque de lavagem com compressor de lavagem. A oficina de gravura disponibiliza 5 prensas, Prensa de Xilografura para matrizes em madeira, onde pode ser trabalhada a técnica de linóleo gravura para matrizes em linóleo, prensa de Litografia para matrizes em pedra, prensa de Gravura para matrizes em metal na horizontal, prensa de Gravura para qualquer matriz na vertical e prensa de encadernação para encadernação de livros de artista.

## LABORATÓRIO COMUM DE EXPERIMENTAÇÃO E DIÁLOGO

LCED tem como objetivos disponibilizar um espaço de utilização e experimentação aos seus utilizadores em horário alargado. Espaço esse onde o estudante poderá desenvolver os seus trabalhos autonomamente e utilizar as máquinas e materiais disponíveis sem necessidade de autorização docente.

## LABORATÓRIO DE PROTOTIPAGEM DIGITAL

O Laboratório de Prototipagem Digital, além de apoiar algumas UCs, pode prestar serviços de impressão 3D à comunidade escolar, empresas e instituições com protocolo com o Politécnico de Leiria e ainda dar suporte a projectos de investigação. Está equipado com uma impressora 3D Z450 da 3DSystems que permite a realização de protótipos para avaliação formal que funciona com materiais à base de gesso com uma área útil de 250x200x200 (mm). O LPD não está aberto ao público, os serviços prestados funcionam através do envio de um ficheiro 3D (STL) do projeto a imprimir para o email [esad.cad@gmail.com](mailto:esad.cad@gmail.com). O aluno receberá o orçamento com os gastos em consumíveis.

## OFICINA DE AUDIOVISUAIS

A oficina tem um horário de atendimento bastante alargado e oferece uma seleção de equipamentos específicos quer para o Curso de Som e Imagem como para todos os restantes cursos, assim como apoio técnico-científico e artístico. Oferece também diversas estações de trabalho com software de produção audiovisual (Premiere, Protools, etc). São geridos também pela oficina o Estúdio de Vídeo (S20) e o Estúdio de Som assim como as valências técnicas do Auditório 1.

### OFICINA DE MADEIRAS

A Oficina de Madeiras tem como objetivo principal o apoio ao desenvolvimento e execução de projetos dos alunos dos diversos cursos da ESAD.CR. Presta também apoio técnico à própria instituição, e a projetos protocolares com outras instituições, na execução de instalações, estruturas e mobiliário. A oficina tem acompanhamento permanente de um técnico que presta apoio aos utilizadores na busca de soluções construtivas ajustadas a cada trabalho. A capacidade técnica da oficina permite a execução de uma grande variedade de trabalhos, tais como: estudos formais e volumétricos de objetos, estudos funcionais, como testes de mecanismos de engrenagem, articulação e ligações entre peças, protótipos, maquetas e peças finais, como estruturas ou mobiliário.

### OFICINA DE METAIS

A Oficina de Metais da ESAD.CR é presentemente uma das oficinas melhor equipadas do país, no contexto do ensino artístico. As suas capacidades logísticas têm vindo a permitir, ao longo dos anos, a realização de centenas de projetos com êxito nas áreas de artes plásticas, nomeadamente em diversos trabalhos de escultura e instalação e nos diferentes cursos ligados à área do design, na conceção de protótipos e construção de projetos individuais e coletivos. A Oficina de Metais tem como objetivos: dar conhecimento prático sobre as diversas técnicas associadas aos seus equipamentos; dar informação detalhada sobre os equipamentos existentes e contribuir para melhorar a compreensão da logística oficial a todos os elementos da comunidade académica dos diferentes cursos que utilizam este espaço para a realização de trabalhos de natureza curricular e extracurricular.

### OFICINA DE TEATRO

A Oficina de Teatro é um espaço multidisciplinar, composto por duas BlackBoxes, uma sala de corpo, um auditório em anfiteatro e armazéns. A Oficina dispõe de vários equipamentos de luminotecnia, sonoplastia, rigging, maquinaria de cena, permitindo e apoiando a prática teatral e ou performática desenvolvida pelo Curso de Teatro.

### OFICINA DIGITAL

A Oficina Digital destina-se a ser utilizada na impressão, digitalização e maquetização de trabalhos por alunos e professores para fins letivos, bem como na realização de trabalhos de apoio à Escola, ao Politécnico de Leiria ou à comunidade. A realização de trabalhos letivos por parte de alunos decorre dos conteúdos programáticos e da avaliação das disciplinas, e são efetuados sob orientação e responsabilidade dos docentes da disciplina em que o trabalho se enquadra, sendo sujeitos à supervisão do técnico superior. O desenvolvimento de trabalhos de apoio à Escola, ao Politécnico de Leiria ou à comunidade decorre sempre sob instruções específicas da direção da Escola ou docente responsável.

### FEEDBACK DE UTILIZADORES //

\*

*Obrigado pelas pessoas que são e pela ajuda que dão.*

**RUBI GAMALHO**

\*

*Vocês são incíveis e fazem-me sempre sentir em casa.*

**CONSTANÇA BETTENCOURT**

\*

*Obrigado por estes 3 anos! Muitas coisas bonitas não podem ser vistas ou tocadas, elas são sentidas dentro do coração. O que vocês fizeram por mim é uma delas. Agradeço do fundo do meu coração.*

**CRISTINA CRUZ**

\*

*Fui a dois workshops e ambos estavam adaptados ao inglês, o que foi muito bom.*

**RACHEL ROSS | UNITED STATES OF AMERICA**

\*

*Oficina Digital: Bem equipada com técnicos sempre disponíveis e simpáticos!!*

**VALENTINA VECCHIO | ITALIA**





(ESAD.CR)

# PROVEDOR DO ESTUDANTE

A Provedoria do Politécnico de Leiria é um órgão independente e liberto, que tem uma visão ampla de toda a comunidade académica, tendo em conta a defesa e promoção dos direitos e deveres dos estudantes.

Compete também ao Provedor do Estudante a gestão e cooperação dos interesses legítimos de todos os Estudantes, bem como a sua intervenção mediadora em situações conflituosas, encontrando a resolução para as mesmas de forma eficaz.

O Provedor do Estudante tem então um papel fundamental, zelando pela convivência e inclusão universitária de todos os Estudantes, tanto a nível interno como com as organizações envolventes na comunidade Académica.

(ESAD.CR)

## AE

A AEESAD.CR, Associação de Estudantes da Escola Superior de Artes e Design de Caldas da Rainha, foi fundada dia 20 de Maio de 1998 com o nome AESTGAD (nome antigo da Instituição) e tem como âmbito a defesa dos direitos e interesses dos Estudantes da ESAD.CR. Compete-lhes analisar os assuntos pedagógicos ou administrativos, bem como, aspectos que ocorram no percurso académico.

Mesmo sendo uma Associação Estudantil com algum tempo de atividade tem vindo a afirmar-se ultimamente como uma associação com um papel preponderante, no âmbito ao qual se propôs aquando da sua fundação, sendo hoje uma associação mais credível e respeitável.

A integração dos novos alunos é um papel fundamental, mas nem tudo se resume a festas. Existem atividades culturais/desportivas que apoiam e incentivam os estudantes a criarem projetos para dinamizar o semestre, a escola e a própria cidade.

(ESAD.CR)

## BOL\$AS

### BOLSAS DE MÉRITO

O processo de atribuição das bolsas de estudo por mérito abrange o universo dos estudantes que tenham estado inscritos num ciclo de estudos de licenciatura, de mestrado ou curso técnico superior profissional, ministrado nas Unidades Orgânicas do Politécnico de Leiria.

### BOLSAS DE ESTUDO

A bolsa de estudo é uma prestação pecuniária anual para participação nos encargos com a frequência de um curso ou com a realização de um estágio profissional de caráter obrigatório, atribuída a fundo perdido e no respetivo ano letivo, sempre que o estudante não disponha de um nível mínimo adequado de recursos financeiros.

# 546

bolsas atribuídas  
(24/25)

+INFO

[www.ipleiria.pt](http://www.ipleiria.pt)

(ESAD.CR)

# ORGÃOS



## CR

O Conselho de Representantes é o órgão colegial representativo da ESAD.CR.

Integram este órgão representantes dos diversos corpos da comunidade académica: professores e investigadores, assistentes e assistentes equiparados, estudantes e pessoal não docente.

## DIRETOR

O diretor é um órgão uninominal de natureza executiva, que representa a ESAD.CR interna e externamente. O diretor é eleito pelo conselho de representantes, de entre os professores ou investigadores do Politécnico de Leiria.

## CTC

É o órgão de gestão técnico-científica da ESAD.CR, composto por representantes do corpo docente da Escola, eleitos, de entre os professores e investigadores de carreira e docentes equiparados a professor ou professores convidados (alínea ii), iii) e iv) do nº1 do artigo 24.º dos Estatutos da ESAD.CR)

## CP

O Conselho Pedagógico é composto por representantes dos professores, assistentes e equiparados e por estudantes. Neste órgão a representação de estudantes e docentes é paritária.

## +INFO

[www.ipleiria.pt](http://www.ipleiria.pt)

# 54

docentes  
representados

# 12

alunos  
representados

(ESAD.CR)

# SERVIÇOS ADMINISTRATIVOS



## GAEI

Ao GAEI incumbe apoiar a organização interna da Escola na área da investigação, desenvolvimento, planeamento e inovação visando: apoiar e promover a participação dos investigadores em projetos e programas de I&D e o planeamento da gestão da Escola.

## GAMCI

Cabe ao GAMCI em articulação com o Gabinete de Mobilidade e Cooperação Internacional do Politécnico de Leiria promover a participação da comunidade académica da ESAD.CR em programas de mobilidade, assim como acompanhar o intercâmbio de estudantes e docentes que a ESAD.CR recebe.

## GCOE

Ao GCOE incumbe promover e divulgar a atividade desenvolvida pela Escola, interna e externamente. Colabora na promoção de iniciativas e eventos de foro científico-pedagógico, apoiando a sua produção executiva, a representação da ESAD.CR em iniciativas de promoção pública da sua atividade, incumbindo-lhe a comunicação da mesma nos media e redes sociais.

## GOP

O GOP tem como objetivo corresponder às necessidades da comunidade académica na reserva e gestão dos espaços e salas dos edifícios pedagógicos da ESAD.CR. Presta ainda apoio na elaboração de horários, calendários de exame e promove atividades de monitorização da atividade letiva e arquivo documental decorrente da mesma.

## SEGA

O SEGA exerce as suas funções ao nível do atendimento geral, tratamento e encaminhamento do expediente, definição e manutenção de arquivos da ESAD.CR.

## +INFO

[www.ipleiria.pt](http://www.ipleiria.pt)

## GACP

O GACP desenvolve as atividades descritas na sua designação apoiando os processos de compra, de controlo de economato e património, bem como de aquisição de serviços e gestão de contratos. A atividade deste gabinete nas áreas de Tesouraria e Contabilidade é desenvolvida em estreita articulação com a Direção de Serviços Financeiros do Politécnico de Leiria.

## GAEEP

Ao GAEEP incumbe apoiar, acompanhar e informar os alunos relativamente aos estágios curriculares dos cursos (TeSP, Licenciatura e Mestrado) da Escola, contribuindo para a sua integração no mercado de trabalho enquanto elo de ligação entre a escola, o meio empresarial e a Bolsa de Emprego.

# DOCENTES

/ CÉLIA BRAGANÇA / CÉLIA FERREIRA / CÉLIA GOMES / CELSO MARTINS / CLÁUDIA FISCHER / CLÁUDIA PERNENCAR / CLÁUDIA PINTO / CLÁUDIO BARROCA / DANIEL SANTOS / DANIEL SOUSA / DANIELA VIÇOSO / DAVID CAMOCHO / DAVID RODRIGUES / DENIS MENDES / DIOGO ALVIM / DIOGO SALDANHA / DÓRIS SANTOS / ELGA FERREIRA / FERNANDO BRÍZIO PIRES / FERNANDO CARRADAS / FERNANDO GALRITO DOMINGUES / FERNANDO OLIVEIRA / FERNANDO POEIRAS / FILIPE ALARCÃO E SILVA / FRANCISCO FERNANDES / GONÇALO FIALHO / GRÉCIA ARAÚJO / GUILHERME MENDONÇA / HENRIQUE FIDALGO / HENRIQUE RALHETA / HUGO GRAÇA / ILDA FLOR / INÉS DIAS / INÉS OLIVEIRA / IRINA OLIVEIRA / ISABEL ABOIM INGLEZ / ISABEL FERNANDES / ISABEL RIBEIRO / IVO RODRIGUES / JAIME SOUSA / JOANA CRAVEIRO DE SOUSA / JOANA MORAIS / JOANA NINA VILELA / JOANA RIBEIRO DE SOUSA / JOÃO CATARINO / JOÃO DOS SANTOS / JOÃO NUNES / JOÃO PINTO / JOÃO POMBEIRO / JOÃO PUPO CORREIA / JOÃO VINAGRE / JOAQUIM CAETANO / JONEIBER SALDANHA / JORGE LEAL / JORGE OLIVEIRA / JOSÉ EDUARDO ROCHA / JOSÉ EMANUEL BRÁS / JOSÉ MARMELEIRA / JOSÉ VARGAS / JOSÉ VICENTE / LARA SOARES / LARA TOMÁS / LEOCÁDIA SILVA / LÍGIA AFONSO / LOUYSE MEDEIROS / LUÍS CALDEIRA SILVA / LUÍS CARRADAS / LUÍS CORREIA / LUÍS DE CASTRO FERREIRA / LUÍS FAVAS / LUÍS FERREIRA / LUÍS PESSANHA / LUÍS RIBEIRO / LUÍSA ALBUQUERQUE / LUÍSA BAETA / LUÍSA BARRETO / MARA PEREIRA MARCO BALESTEROS / MARCO CORREIA / MARCO HELENO / MARCO MADRUGA / MARCO REIXA / MARGARIDA GARCIA / MARIA BENTO / MARIA GIL / MARIA INÉS LARANJEIRA / MARIA ISABEL BARAONA / MARIA MARGARIDA TAVARES PEREIRA / MARIA MIRE CARRIÇO / MARIA PAULA LOMELINO FREITAS / MARIA RAMOS BARROS / MARLENE RIBEIRO / MARTA CASTELO / MARTA SOARES / MARTIM PEDROSO / MIGUEL BAPTISTA / MIGUEL BASTOS / MIGUEL CANAVERDE / MIGUEL CASTRO CALDAS / MIGUEL FERRÃO / MIGUEL HONRADO / MIGUEL NICOLAU / MIGUEL SANTOS / NÁDIA REMÉDIOS / NATANAEL GAMA / NUNO FARIA / NUNO FONSECA / NUNO FRAGATA MARQUES / NUNO GOMES / NUNO GONÇALO TORRES / NUNO MIGUEL TORRES / NUNO MONTEIRO / PAULA DONA / PAULA NOBRE / PAULO MARTINS / PAULO SILVA / PAULO VAZ DIAS / PEDRO JORGE / PEDRO LETRIA / PEDRO RAMOS / PEDRO RODRIGUES CARDOSO / PHILIP ESTEVES / RAFAELA NUNES / RENATO BISPO / RICARDO CASTRO / RICARDO COSTA / RICARDO PIMENTEL / RICARDO SANTOS / RICCARDO WANKE / RODRIGO SILVA / RUBEN SANTOS / RUI DIAS / RUI LEAL / RUI MATOSO / RUI MOURÃO / RUI PEREIRA / RUTE CARREIRA / RUTE ROSA / SAMUEL RAMA / SAMUEL REIS / SANDRA NEVES / SARA BATTISTI / SARA VAZ RODRIGUES / SÉRGIO FERREIRA / SÉRGIO GONÇALVES / SÉRGIO VIEIRA / SÍLVIA PINTO / SÍLVIA SANTOS / SIMÃO PEREIRA / SOFIA GOMES / SÓNIA FÉLIX / SUSANA ANÁGUA DOS SANTOS / SUSANA ANTÓNIO / SUSANA DUARTE / SÚSE RIBEIRO / TERESA AMARAL / TERESA FRADIQUE RIBEIRO / TERESA MORAIS / TIAGO MADURO / TIAGO MINDRICO / TOMÁS FERREIRA / VITOR AGOSTINHO / VITOR REIS

## 63

docentes  
doutorados

## 35

docentes  
especialistas

AFONSO CALIXTO / AFONSO FIGUEIREDO / AFONSO GODINHO MALÃO / AIDAN KLESS / ALBERTO PEREIRA / ALEXANDRA ABREU / ALEXANDRA PINTO / ALEXANDRA SILVA / ALEXANDRE BANDOLA / AMAYA LANGREO / ANA ANACLETO / ANA BORGES / ANA CAÇÃO / ANA CARRASCO / ANA PINTO / ANA ROMANA / ANA SACRAMENTO / ANA SOUSA / ANA UMBELINO / ANA VICENTE / ANDRÉ DIAS / ANDRÉ OLIVEIRA / ANTÓNIO COSTA / ANTÓNIO GOMES / APRÍGIO MORGADO / BERNARDO GRÉCIO / BERNARDO NASCIMENTO / BRUNO ESCOVAL / BRUNO SANTOS / CARLA CARDOSO / CARLA LOBO FERREIRA / CARLOS BRAGA / CARLOS SANTOS / CAROLINA CALHEIROS / CATARINA PEREIRA

(ANO LETIVO 2025/2026)



(ESAD.CR)

# LOCALIZAÇÃO

A ESAD.CR situa-se nas Caldas da Rainha, uma cidade situada no centro litoral atlântico de Portugal, próxima de Lisboa. Integrada numa região de grande desenvolvimento económico, cultural e de bem-estar, possui acessibilidades privilegiadas a todo o país. É ainda uma cidade das artes. As Caldas da Rainha possuem um ambiente criativo, estimulante e atrativo.

## CALDAS DA RAINHA CIDADE CRIATIVA

Caldas da Rainha é uma cidade portuguesa do distrito de Leiria, com 30 426 habitantes no seu perímetro urbano e integrando a Comunidade Intermunicipal do Oeste na região do Centro. Caldas da Rainha é, desde 2019, Cidade Criativa da UNESCO no domínio dos Crafts e Folk Arts. Com 51.600 habitantes, a cidade fundada no século XV, é conhecida pelas suas águas termais e pelos seus 500 anos de tradição cerâmica.

Uma fortíssima comunidade criativa, impulsionada pela Escola Superior de Artes e Design do Politécnico de Leiria e pelas muitas associações culturais da sociedade civil, encontra na cidade vários museus dedicados ao património (escultura, pintura e cerâmica), inúmeras instituições dedicadas ao desenvolvimento cultural e criativo e às artes em geral, mas também um tecido empresarial que abre perspectivas criativas através do design. Persiste na cidade uma relação rica entre pequenos ateliers e a indústria, o que possibilita a expansão de fronteiras convencionais da relação entre o artesão e a indústria.

## +LINKS ÚTEIS

[caldascidadecriativa.com/silos.pt/](http://caldascidadecriativa.com/silos.pt/)  
[gocaldas.com/](http://gocaldas.com/)  
[teatrodarainha.pt/](http://teatrodarainha.pt/)



(ESAD.CR)

# EVENTOS

Empenhada em processos de internacionalização e de criação de conhecimento, a escola desenvolve um vasto conjunto de atividades e eventos (exposições, conferências, workshops, aulas abertas, masterclasses, etc.) na área do design e das artes.

- )) CALDAS LATE NIGHT
- )) OFÉLIA
- )) CUBÍCULO
- )) FESTIVAL IMPULSO
- )) CONNECT FEST
- )) EXPOSIÇÃO DE FINALISTAS
- )) SEMANA DOS 30 ANOS
- )) AULAS ABERTAS
- )) WORKSHOPS
- )) FEIRAS DE AUTOR

## TÍTULOS DE IMPRENSA

### Festival Impulso 2023

*O Impulso não só está de volta a Caldas da Rainha, como veio para ficar mais tempo, desta vez num formato diferente, mas que lhe é familiar.*

Clube da Criatividade Portugal

17 de fevereiro de 2023

# 249

eventos (2025)

# +100

atividades com a participação de entidades externas (2025)



(ESAD.CR)

# ONLINE



## OFFICE 365

O Microsoft Office 365 é uma subscrição de software e serviços, sem custos, disponibilizada a todos os estudantes do Instituto Politécnico de Leiria para sempre (caixa de correio com 50GB, armazenamento pessoal com 1TB, Office online). [office365.ipleiria.pt](http://office365.ipleiria.pt)

## INTRANET

Onde te podes inscrever em unidades curriculares isoladas, pedir o Estatuto de Trabalhador-Estudante e/ou de Necessidades Educativas Especiais, submeter trabalhos para avaliação, etc. [intranet.ipleiria.pt/](http://intranet.ipleiria.pt/)

## WI-FI

A rede eduoam (Education Roaming) tem por objetivo principal disponibilizar à comunidade académica um serviço de mobilidade e, entre as instituições participantes. Esta encontra-se atualmente disponível 70 países. [ipleiria.pt/dsi/pag2/#rede-sem-fios](http://ipleiria.pt/dsi/pag2/#rede-sem-fios)

## INFORESTUDANTE

No Infoestudante podes consultar o teu horário, inscrição, programas das disciplinas, calendários, sumários, pautas de avaliações, entre outros.. [infoestudante.ipleiria.pt/](http://infoestudante.ipleiria.pt/)

## NEWSLETTER - UPDATE

Update é o novo canal de comunicação para divulgação das atividades da ESAD.CR. Com difusão semanal, promete ter apenas informações relevantes para todos os interessados em exposições, conferências, aulas abertas, workshops e tudo o que a ESAD.CR faz. [ipleiria.pt/esadcr/2019/01/01/update/](http://ipleiria.pt/esadcr/2019/01/01/update/)

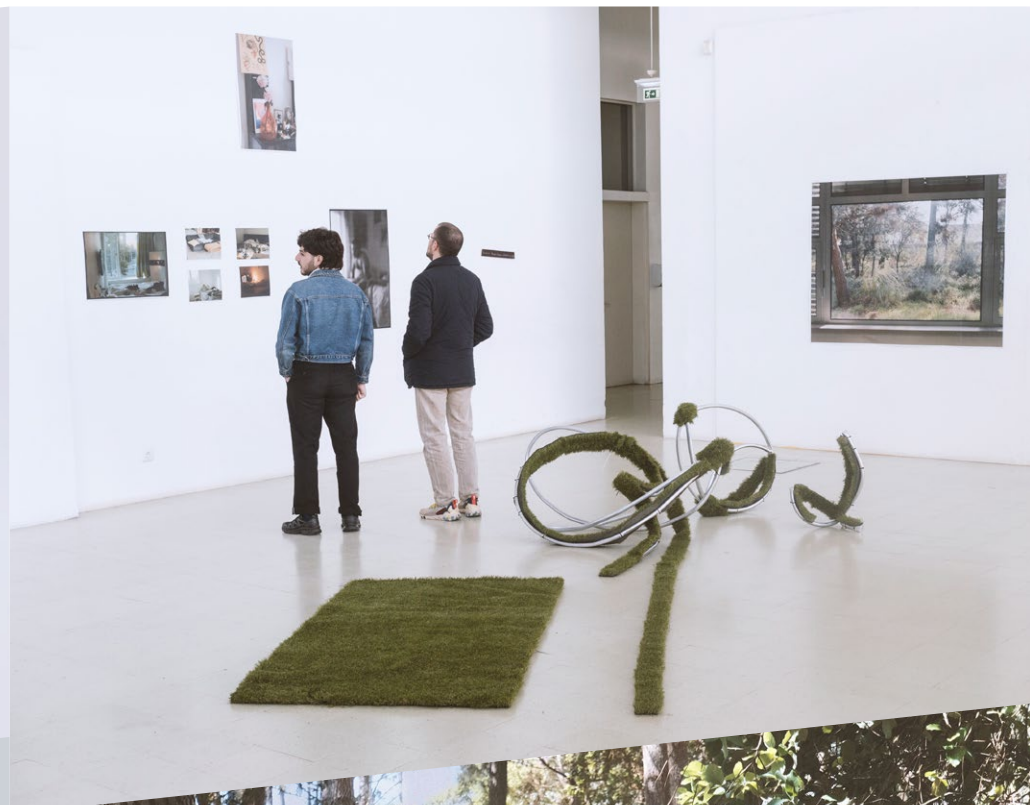
## REDES SOCIAIS

Mantém-te atualizado/a e ligado/a à Escola através das nossas redes sociais.  
instagram: [@esadcr](https://www.instagram.com/esadcr)  
facebook: [ESAD Caldas da Rainha](https://www.facebook.com/ESAD.Caldas.da.Rainha)  
linkedin: [ESAD Caldas da Rainha](https://www.linkedin.com/company/ESAD.Caldas.da.Rainha)

## WEBSITE

Onde podes encontrar toda a informação referente a assuntos escolares. Cursos, eventos, prémios, etc... [ipleiria.pt/esadcr/](http://ipleiria.pt/esadcr/)





( ESAD.CR )

ESCOLA SUPERIOR DE ARTES E DESIGN  
POLITÉCNICO DE LEIRIA

CAMPUS 3

Rua Isidoro Inácio Alves de Carvalho  
2500-321, Caldas da Rainha - Portugal  
(+351) 262830900  
esad@ipleiria.pt

[ipleiria.pt/esadcr](http://ipleiria.pt/esadcr)

