



# FOLHA INFORMATIVA

**N.º 65 SETEMBRO 2016**  
Rede de Informação do INE em  
Bibliotecas do Ensino Superior



INSTITUTO NACIONAL DE ESTATÍSTICA  
STATISTICS PORTUGAL



Rede de Informação do INE  
em Bibliotecas do Ensino Superior

# FICHA TÉCNICA

## **Editor**

Instituto Nacional de Estatística, I.P.  
Av. António José de Almeida  
1000-043 Lisboa, Portugal  
Telefone: 218 426 100  
Fax: 218 454 084

## **Presidente do Conselho Diretivo**

Alda de Caetano Carvalho

## **Design e composição**

Instituto Nacional de Estatística, I.P.

**ISSN 2182-4681**

© INE, I.P., Lisboa · Portugal, 2016

A reprodução de quaisquer páginas desta obra é autorizada, exceto para fins comerciais, desde que mencionando o INE, I.P., como autor, o título da obra, o ano de edição e a referência Lisboa-Portugal.



Esta Folha Informativa foi elaborada segundo as regras do novo acordo ortográfico, exceto nos casos em que os entrevistados ou autores externos se expressam de outro modo.



## ÍNDICE PÁG.

### Em Foco 05

Censos (teste) 2016 05

### Notícias do INE 09

Como vamos de turismo em Portugal? 09

Inquérito ao Turismo Internacional 11

Inquérito à Estrutura das Explorações Agrícolas 2016 13

Estatísticas Regionais e Urbanas – O contributo da SCORUS Conference 2016 14

Formandos da RBE (cada vez mais) satisfeitos 18

Portas voltam a abrir-se à literacia estatística 20

[www.ine.pt](http://www.ine.pt) – Melhoramentos & Atualizações 21

Prémio IAOS para jovens estatísticos 22

“Inovação e Qualidade nas estatísticas da População” no 22

V Congresso Português de Demografia

Dia Europeu da Estatística 23

### Publicações mais recentes 25

Escola Superior de Enfermagem do Porto	<a href="http://www.esenf.pt">http://www.esenf.pt</a>
Instituto Politécnico da Guarda	<a href="http://www.ipg.pt">http://www.ipg.pt</a>
Instituto Politécnico de Beja	<a href="https://www.ipbeja.pt">https://www.ipbeja.pt</a>
Instituto Politécnico de Bragança	> <a href="http://www.ipb.pt">http://www.ipb.pt</a>
Instituto Politécnico de Bragança-Mirandela	
Instituto Politécnico de Castelo Branco	<a href="http://www.ipcb.pt">http://www.ipcb.pt</a>
Instituto Politécnico de Leiria	<a href="http://www.ipleiria.pt">http://www.ipleiria.pt</a>
Instituto Politécnico de Portalegre	<a href="http://www.ipportalegre.pt">http://www.ipportalegre.pt</a>
Instituto Politécnico de Santarém	<a href="http://www.ipsantarem.pt">http://www.ipsantarem.pt</a>
Instituto Politécnico de Setúbal	<a href="http://www.ips.pt">http://www.ips.pt</a>
Instituto Politécnico de Viana do Castelo	<a href="http://www.ipv.pt">http://www.ipv.pt</a>
Instituto Politécnico de Viseu	<a href="http://www.ipv.pt">http://www.ipv.pt</a>
Instituto Português de Administração de Marketing - Lisboa	
Instituto Português de Administração de Marketing - Porto	> <a href="http://www.ipam.pt">http://www.ipam.pt</a>
Instituto Superior de Administração e Gestão	<a href="http://www.isag.pt">http://www.isag.pt</a>
Instituto Superior de Agronomia	<a href="http://www.isa.utl.pt">http://www.isa.utl.pt</a>
Instituto Superior de Contabilidade e Administração de Lisboa	<a href="http://www.iscal.ipl.pt">http://www.iscal.ipl.pt</a>
ISCTE - Instituto Universitário de Lisboa	<a href="http://www.iscte-iul.pt">http://www.iscte-iul.pt</a>
Instituto Superior de Economia e Gestão	<a href="https://aquila.iseg.utl.pt">https://aquila.iseg.utl.pt</a>
Instituto Superior de Estatística e Gestão de Informação	<a href="http://www.isegi.unl.pt">http://www.isegi.unl.pt</a>
Instituto Universitário da Maia	<a href="http://www.ismai.pt">http://www.ismai.pt</a>
Universidade Aberta	<a href="http://uab.pt">http://uab.pt</a>
Universidade Católica Portuguesa – Porto	<a href="http://www.porto.ucp.pt">http://www.porto.ucp.pt</a>
Universidade da Beira Interior	<a href="https://www.ubi.pt">https://www.ubi.pt</a>
Universidade de Aveiro	<a href="http://www.ua.pt">http://www.ua.pt</a>
Universidade de Coimbra	<a href="http://www.uc.pt">http://www.uc.pt</a>
Universidade de Évora	<a href="http://www.uevora.pt">http://www.uevora.pt</a>
Universidade de Trás-os-Montes e Alto Douro	<a href="http://www.utad.pt">http://www.utad.pt</a>
Universidade do Algarve	<a href="http://www.ualg.pt">http://www.ualg.pt</a>
Universidade do Minho	<a href="http://www.uminho.pt">http://www.uminho.pt</a>
Universidade do Porto - Faculdade de Economia	<a href="http://sigarra.up.pt/fep/pt">http://sigarra.up.pt/fep/pt</a>
Universidade do Porto - Faculdade de Letras	<a href="http://sigarra.up.pt/flup/pt">http://sigarra.up.pt/flup/pt</a>
Universidade dos Açores	<a href="https://www.uac.pt">https://www.uac.pt</a>
Universidade Europeia	<a href="https://www.europeia.pt">https://www.europeia.pt</a>
Universidade Lusíada - Norte (Porto)	<a href="http://www.por.ulusiada.pt">http://www.por.ulusiada.pt</a>
Universidade Lusíada - Norte (V. N. Famalicão)	<a href="http://www.fam.ulusiada.pt">http://www.fam.ulusiada.pt</a>

## EM FOCO

### CENSOS (TESTE) 2016

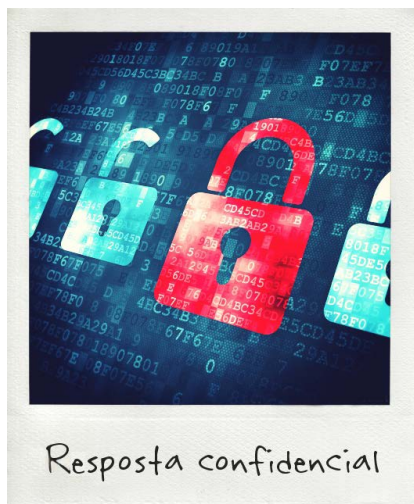
#### PREPARANDO OS PRÓXIMOS CENSOS



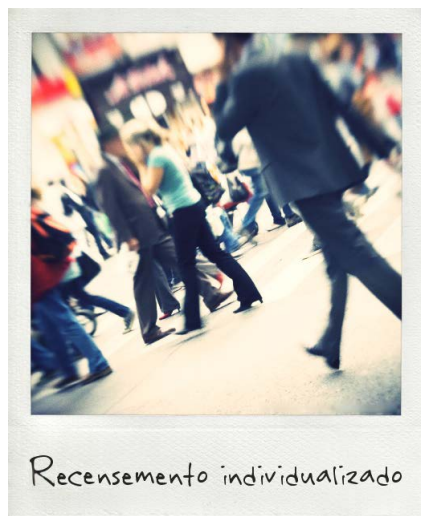
Foi já anunciada, no número 62 (março de 2016) da Folha Informativa da RIIBES – “Censos da população e da Habitação: *Quod novis?*” – a realização, no segundo semestre deste ano, de um inquérito teste para os Censos 2021, no âmbito do Estudo de Viabilidade para um novo modelo censitário, em linha com a tendência internacional.

#### UM MODELO CENSITÁRIO QUE MELHOR SIRVA OS INTERESSES DE PORTUGAL

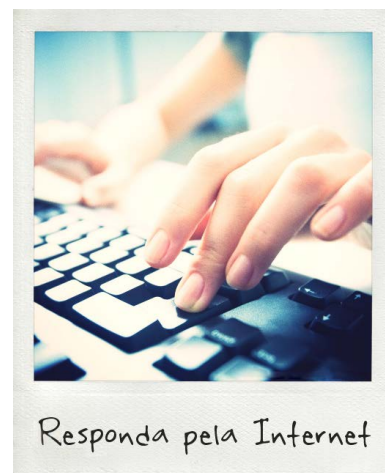
Cumprindo o previsto, o INE lançou, em setembro, o Teste 2016 para os Censos 2021, contando com a especial colaboração de cinco Juntas de Freguesia e de toda a população residente por elas abrangida, cujo contributo será decisivo para a definição de um novo modelo censitário, que se pretende mais **digital**, mais **cómodo** para os cidadãos e mais **eficaz** na gestão dos recursos públicos.



Resposta confidencial



Recenseamento individualizado



Resposta pela Internet



## TESTE 2016 PARA OS CENSOS 2021



### PARA QUEM?

A população residente nestas cinco freguesias que, entre 19 e 26 de setembro, recebeu uma carta do INE com um código e uma *password* únicos e intransmissíveis que viabilizam a resposta, via Internet, ao teste para os Censos 2021.

Os municípios	As Freguesias
Aveiro	União das Freguesias de Glória e Vera Cruz
Condeixa-a-Nova	União das Freguesias de Condeixa-a-Velha e Condeixa-a-Nova
Maia	Cidade da Maia
Mira	Praia de Mira
Portimão	Alvor

ENVOLVIDOS PERTO  
DE **80 MIL** RESIDENTES  
EM CERCA DE **45 MIL**  
ALOJAMENTOS

### COMO? **RESPOSTA PELA INTERNET**

Comprove como é simples responder pela Internet!

#### UM PASSO DE CADA VEZ

- 1.º Aceda a [www.censosteste2016.ine.pt](http://www.censosteste2016.ine.pt)
- 2.º Digite o código e a *password* atribuídos na carta
- 3.º Confira se a morada do alojamento está correta e, em caso de imprecisão, corrija-a
- 4.º Responda ao inquérito e, quando tiver terminado, clique em "Entregar"
- 5.º Conserve a notificação "Entregue com sucesso" devolvida pelo sistema como prova de que concluiu a resposta.

### Porque a sua opinião interessa ao INE

Depois de responder ao Teste 2016, preencha o "**Questionário de Avaliação**", igualmente disponível *online*, e contribua também para melhorar o processo.

**PODE TAMBÉM RESPONDER EXCLUSIVAMENTE EM PAPEL  
(POR INTERMÉDIO DO RECENTEADOR DO INE)**





## QUANDO?

### RESPOSTA LOGO QUE POSSÍVEL

Pela Internet - de **26 de setembro** (dia de referência do teste) até **30 de outubro**  
Através do recenseador do INE - de **31 de outubro** a **13 de novembro**

## SABIA QUE...

### A RESPOSTA A TODOS OS INQUÉRITOS DO INE É OBRIGATÓRIA E CONFIDENCIAL?

**P**or esse motivo, a resposta a este teste é também obrigatória e está protegida pelo segredo estatístico e profissional. Assim, os dados individuais fornecidos ao INE assumem uma natureza confidencial e não podem ser cedidos ou divulgados a terceiros, o que significa que a sua utilização está confinada a fins estatísticos (Lei n.º 22/2008, de 13 de maio, e Decreto-Lei n.º 136/2012, de 2 de julho).

### RESponder PROTEGIDAMENTE



## RESponder, SIM...

**...NÃO APENAS PORQUE É OBRIGATÓRIO, MAS PORQUE É REALMENTE IMPORTANTE**

**A**final, é sabido que os Censos – Recenseamentos da População e da Habitação – são as maiores operações estatísticas realizadas em qualquer país do mundo com o objetivo de obter informação ampla e detalhada sobre toda a população residente, as famílias e o parque habitacional.

Ao produzirem informação essencial para os setores público e privado, os Censos convertem-se em instrumentos de suma importância para o planeamento dos serviços, para a definição de políticas e como suporte de decisão nas diferentes áreas do quadro de vida.

### O QUE O VAI PERMITIR AVALIAR ESTE INQUÉRITO TESTE PARA OS CENSOS 2021?

- O impacto da alteração do modelo de distribuição e recolha dos questionários porta-a-porta (efetuado em mão por recenseadores) pelo envio postal de uma carta às famílias com códigos e *passwords* de acesso para resposta via Internet
- A utilização da Internet como principal modo de resposta aos Censos, bem como a gestão de não respostas face ao modo misto de recolha de dados (Internet e papel)
- O uso de dispositivos móveis na recolha de dados e no trabalho de campo
- O contributo da informação administrativa para apoio à realização da operação.

### O NOVO MODELO DOS CENSOS SERÁ CONHECIDO EM 2017

Assim, os resultados do teste vão permitir que seja projetado um novo desenho metodológico e operacional para os próximos Censos e concluir o Estudo de Viabilidade que, nesse âmbito, tem vindo a ser desenvolvido desde 2013 e cujos resultados serão conhecidos em 2017.



## NOVIDADE

### O SÍTIO DOS CENSOS NO PORTAL MUDOU!

O novo *subsite* dos Censos oferece diversas possibilidades de comunicação/interação, tais como: responder ao Teste 2016 para os Censos 2021, contactar o INE no âmbito da operação censitária e acompanhar novos desenvolvimentos e outras curiosidades passo a passo nas Redes Sociais.

**Criatividade é inventar, experimentar, crescer, correr riscos, quebrar regras, cometer erros, divertir-se**

Mary Lou Cook



Este novo *subsite* integra igualmente todos os conteúdos anteriormente disponíveis em “Censos 2011” (os últimos realizados), na opção “CENSOS ANTERIORES”.

Censos 2021 - Internet Explorer  
https://www.ine.pt/portal/remain?ogid=censos21\_main&ogid=CENSOS21&lang=pt

INE INÍCIO SOBRE CENSOS+ CENSOS ANTERIORES CENSOS 2021+ TESTE 2016+ Pesquisa tr

# CENSOS 2021

CENSOS DA POPULAÇÃO E DA HABITAÇÃO  
A maior fonte de informação nacional sobre a população, a família e a habitação

**CENSOS ANTERIORES**  
Acesso aos dados estatísticos e outra informação dos CENSOS 2011 e anteriores

**CENSOS 2021**  
Estudo de viabilidade para a adoção de um novo modelo censitário

**TESTE 2016**  
Informação sobre o CENSOS TESTE 2016, a realizar em setembro

**RESPONDA AQUI AO TESTE 2016**  
Responda aqui se reside numa das cinco freguesias selecionadas

INE INSTITUTO NACIONAL DE ESTATÍSTICA  
Linha de Apoio: 800 30 20 21  
CONTACTE-NOS  
SIGA-NOS



# NOTÍCIAS DO INE

## PORTUGAL NAS BOCAS DO MUNDO... PELAS MELHORES RAZÕES

### COMO VAMOS DE TURISMO?

Nos meses de verão, intensifica-se o vaivém de turistas e Portugal não escapa à regra. Bem pelo contrário, parece até estar na moda, enquanto outros destinos de veraneio, que antes recebiam milhares ou milhões de turistas, vão perdendo a sua pujança, em virtude, entre outros fatores, de quadros vivenciais de instabilidade política e social.

#### PORTUGAL ESTÁ NA MODA

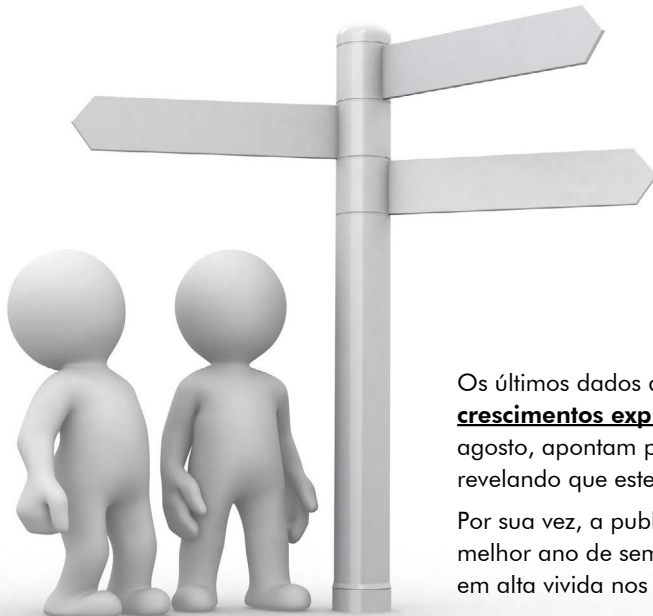
Residentes em Portugal cada vez mais partem em viagens de turismo para outras regiões ou lugares diferentes daqueles onde vivem, ora seguindo a sugestão “vá para fora cá dentro”, ora passando a fronteira, por ar, terra ou mar, rumo a diferentes destinos.

Enquanto isso, também turistas de diferentes partes do mundo entram cada vez em maior número no nosso país. E, se é verdade que o turismo português está na moda, não é menos verdade que outras modas no turismo vão conquistando terreno.

Se antes os turistas rumavam em massa ao Algarve para aproveitar o sol e as praias, agora procuram cada vez mais novas regiões e novas ofertas. Assim, tendências recentes incluem locais menos conhecidos, alojamentos turísticos diferentes, nalguns casos o regresso à simplicidade e genuinidade, instaurando outros conceitos de luxo.

Os últimos dados disponíveis no Destaque **“Dormidas e proveitos com crescimentos expressivos - Junho de 2016”**, divulgado em meados de agosto, apontam para um crescimento do setor do turismo em Portugal, revelando que este viveu o melhor mês de junho de sempre.

Por sua vez, a publicação **“Estatísticas do Turismo 2015”** confirma o melhor ano de sempre para o turismo português, bem como a tendência em alta vivida nos últimos anos.





## SABIA QUE...

### EM JUNHO 2016

#### AUMENTARAM OS HÓSPEDES E AS DORMIDAS EM PORTUGAL

A hotelaria registou 1,9 milhões de hóspedes e 5,5 milhões de dormidas em junho de 2016, o que corresponde a crescimentos homólogos de 10,3% e 9,6% (+5,7% e +8,5% em maio).

Subiram as dormidas:

- do mercado interno: 7,3%
- dos mercados externos: +10,5%

#### REGIÕES COM MAIOR AUMENTO NO NÚMERO DE DORMIDAS

As dormidas aumentaram em todas as regiões, destacando-se: Norte (+15,1%), Região Autónoma dos Açores (+14,1%) e Alentejo (+14,0%).

#### REGIÕES COM A MAIOR PROCURA DE ALOJAMENTOS

As regiões de Lisboa e do Algarve apresentaram os menores crescimentos de dormidas: +4,8% e +8,9%, mas tiveram a maior procura: 39,5% das dormidas totais no Algarve e 21,7% em Lisboa.

#### CRESCIMENTO POR TIPO DE ALOJAMENTO

Em termos de dormidas, tiveram maior expressão os aumentos nas pousadas (+13,8%) e nos hotéis (+12,0%), destacando-se o contributo das unidades de quatro estrelas (49,3%), com um aumento de 13,6%.

A estada média reduziu-se (-0,7%; 2,91 noites), mas a taxa líquida de ocupação-cama subiu (+2,7 p.p.; 57,5%)

Como vem sendo habitual, a Região Autónoma da Madeira apresentou os valores mais elevados da taxa líquida de ocupação (5,25 noites), seguida pelo Algarve (4,56).

#### MAIS TURISTAS E... MAIS DINHEIRO

A evolução dos proveitos foi positiva: +15,2% de proveitos totais e +15,5% de proveitos de aposento.

#### REGIÕES COM MAIOR CRESCIMENTO NO TOTAL DE PROVEITOS

Os proveitos aumentaram em todas as regiões, especialmente na Região Autónoma dos Açores (+27,0% de proveitos totais e +27,2% nos de aposento) e na região Norte (+23,6% e +24,8%).



Os resultados dos proveitos podem ter beneficiado da situação de instabilidade de países concorrentes, com o consequente aumento da procura de alguns mercados, motivando a implementação de estratégias comerciais de aumento de preços.

Os hotéis e hotéis-apartamentos de cinco estrelas registaram o valor mais elevado daquele indicador (102,2 € e 84,8 €, respetivamente), seguidos pelas pousadas (73,6 €) e pelos hotéis de quatro estrelas (54,3 €).

Os parques de campismo apresentaram resultados positivos, que se traduziram numa forte recuperação face ao mês anterior, vendo aumentado em 17,8% o número de hóspedes (192,5 mil) e em 19,3% as dormidas (575,9 mil).

As colónias de férias e as pousadas de juventude mantiveram uma evolução negativa, embora menos acentuada do que a registada no mês anterior.

## PARA DIVULGAR INFORMAÇÃO ESTATÍSTICA ÚTIL... ...É PRECISO RECOLHER OS DADOS NECESSÁRIOS

### INQUÉRITO AO TURISMO INTERNACIONAL (ITI)

#### RESULTADOS A DIVULGAR EM 2017

Para estimar o número de residentes e de não residentes que atravessam as principais fronteiras nacionais, assim como conhecer o perfil dos viajantes e as suas deslocações e disponibilizar uma estrutura de repartição de gastos turísticos internacionais por rubricas de despesa, entre outra informação, o INE recorre ao ITI – operação estatística que se realiza com a colaboração do Turismo de Portugal IP, para quem essa informação assume também particular relevância, considerando a sua missão de planeamento e desenvolvimento da atividade turística.

O ITI implica a realização de entrevistas presenciais por amostragem destinadas aos viajantes que transitam nas principais fronteiras aéreas, marítimas e rodoviárias do País, levadas a cabo por entrevistadores credenciados pelo INE.

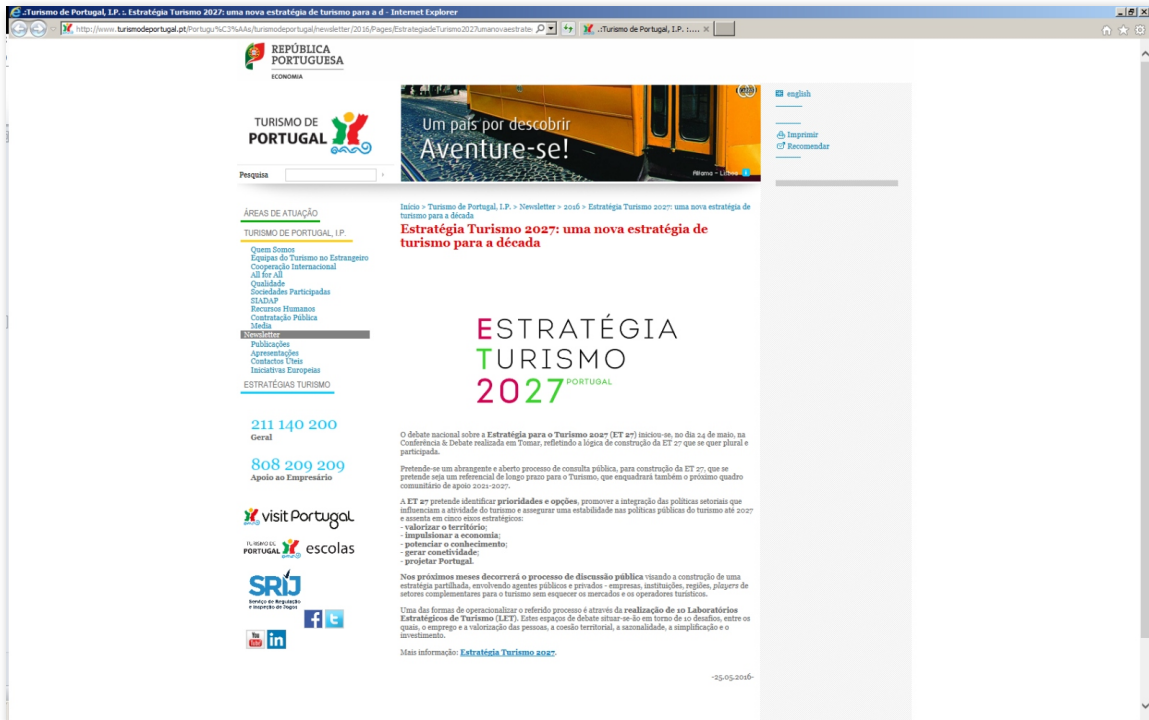
Entretanto, decorre, até ao fim de 2016, a recolha de dados deste inquérito nas principais fronteiras do País, prevendo-se para 2017 a divulgação dos principais resultados estatísticos que dele decorrem.



# PODERÁ INTERESSAR-LHE

A “**Estratégia Turismo 2027**”, do Turismo de Portugal IP.

12 FI65



The screenshot shows the website of Turismo de Portugal IP. The main headline reads "Um país por descobrir Aventure-se!". The central focus is the "ESTRATÉGIA TURISMO 2027 PORTUGAL" section, which includes a sub-headline: "Estratégia Turismo 2027: uma nova estratégia de turismo para a década". The page contains several paragraphs of text, including a section titled "O debate nacional sobre a Estratégia para o Turismo 2027 (ET 27) iniciou-se, no dia 24 de maio, na Conferência de Debate realizada em Tunes, refletindo a lógica de construção da ET 27 que se quer plural e participada." and another section titled "A ET 27 pretende identificar prioridades e opções, promover a integração das políticas setoriais que influenciam a atividade do turismo e assegurar uma estabilidade nas políticas públicas do turismo até 2027 e apoiar em cinco eixos estratégicos: - valorizar o território; - impulsionar a economia; - potenciar o conhecimento; - gerar conectividade; - projetar Portugal." The page also features a sidebar with navigation links and statistics such as "211 140 200 Geral" and "808 209 209 Apoio ao Empresário".

## OBJETIVO:

Identificação de prioridades e opções e promoção da integração das políticas setoriais que influenciam a atividade do turismo em Portugal, de modo a assegurar uma estabilidade nas políticas públicas do turismo em Portugal até ao ano 2027.

## EIXOS ESTRATÉGICOS:

- A valorização do território nacional
- Um impulsionar da economia portuguesa
- A potencialização do conhecimento
- O concebimento de conectividade
- A projeção de Portugal no exterior



# UM RETRATO ATUAL E ABRANGENTE DA AGRICULTURA PORTUGUESA

## ...INQUÉRITO À ESTRUTURA DAS EXPLORAÇÕES AGRÍCOLAS 2016

O INE LANÇA, EM SETEMBRO, A RECOLHA NACIONAL DE DADOS DA 12.ª EDIÇÃO DO INQUÉRITO À ESTRUTURA DAS EXPLORAÇÕES AGRÍCOLAS (IEEA), POSSIBILITANDO QUE, PELA PRIMEIRA VEZ, A RESPOSTA SEJA EFETUADA PELA INTERNET. NO ENTANTO, PARA OS AGRICULTORES QUE NÃO UTILIZEM ESTE CÓMODO MEIO, A RECOLHA SERÁ REALIZADA, EM OUTUBRO, POR ENTREVISTA DIRETA.



O inquérito às estruturas das explorações agrícolas realiza-se desde 1987. A periodicidade trienal iniciou-se em 2013, em harmonia com o preconizado no Regulamento (CE) n.º 1166/2008, que harmoniza, além da periodicidade, a metodologia e as variáveis a recolher pelos Estados Membros, a fim de permitir estudos comparativos entre eles.

Esta operação estatística é fundamental para caracterizar a atividade agrícola e acompanhar o desempenho da nova Política Agrícola Comum.

Os seus dados possibilitam a atualização da Base de Explorações e a disponibilização de informação estatística sobre:

- Desenvolvimento rural e outras atividades lucrativas não agrícolas da exploração
- Sistemas de produção agrícola
- Origem do rendimento do produtor
- Manutenção da atividade da exploração agrícola
- Práticas agrícolas
- Estrutura das explorações agrícolas
- População agrícola familiar e a mão-de-obra agrícola.

ACEDA AQUI AO  
DOCUMENTO  
METODOLÓGICO DO  
IEEA





**EM PROL DO  
DESENVOLVIMENTO  
E DO PROGRESSO  
DAS ESTATÍSTICAS  
REGIONAIS E  
URBANAS**

De 29 de junho a 1 de julho, o INE, em parceria com a Organização para a Cooperação e Desenvolvimento Económico (OCDE) e o SCORUS – Comité das estatísticas urbanas e regionais da Organização Internacional de Estatísticas Oficiais (IAOS) –, recebeu a **Conferência SCORUS 2016**, dedicada ao tema **Indicators for territorial policies: closing data gaps by using traditional and new sources and methods**. O discurso de abertura foi assegurado pela Presidente do Conselho Diretivo do INE, Alda de Caetano Carvalho.

A **Conferência SCORUS 2016** teve como principal mote discutir o desenvolvimento e o progresso das estatísticas regionais e urbanas no âmbito dos desafios estratégicos que marcam a agenda europeia e internacional, constituindo uma oportunidade para discutir tópicos inovadores e abordar o papel da informação de base territorial no contexto das agendas da UE, da OCDE e das Nações Unidas.

O SCORUS – Standing Committee on Regional and Urban Statistics – é um comité da Organização Internacional de Estatísticas Oficiais (IAOS) e constitui uma rede internacional para o desenvolvimento das estatísticas regionais e urbanas.

Tem como missão estimular e estruturar o diálogo, à escala mundial, sobre o desenvolvimento das estatísticas regionais e urbanas e promover a análise detalhada de fenómenos urbanos e regionais, bem como a comparabilidade de conceitos e resultados.

O seu objetivo é potenciar a base de conhecimento para as políticas regionais e urbanas.



## UM PROGRAMA INCLUSIVO

O programa da conferência procurou conciliar as principais instituições com relevância na produção de informação de base territorial – o Eurostat, a OCDE, a iniciativa UN-GGIM: Europe –, as orientações da esfera política, a perspectiva construtiva da academia e, de um ponto de vista mais prático, a apresentação de estudos e projetos concretos em áreas fundamentais para o desenvolvimento das estatísticas regionais e urbanas.



## O PRESENTE DO FUTURO...

Deste modo, a dimensão espacial, associada à estratégia 2020 e às metas de desenvolvimento sustentável da Organização das Nações Unidas para 2030, e a abordagem territorial do novo ciclo de programação 2014-2020 constituíram tópicos transversais às sessões temáticas, onde foram feitas apresentações de vários estudos e projetos, que incluem o recurso a dados administrativos, o desenvolvimento de análises e modelos com base em informação geoespacial, na integração de informação estatística e geográfica e nas potencialidades da utilização de *big data* e de dados abertos com vista à produção de indicadores relevantes para o acompanhamento das políticas territoriais.





## INTERVENÇÕES DE INSTITUTOS NACIONAIS DE ESTATÍSTICAS, AGÊNCIAS DA ADMINISTRAÇÃO PÚBLICA E INVESTIGADORES DE UNIVERSIDADES E CENTROS DE INVESTIGAÇÃO DE REFERÊNCIA

16 FI65

A conferência juntou mais de 100 participantes, cerca de metade internacionais, reunindo intervenções de Institutos Nacionais de Estatística, de agências da administração pública e de investigadores de universidades e centros de investigação de referência. A conferência promoveu, assim, a partilha de conhecimentos e de experiências em relação aos desenvolvimentos, oportunidades e desafios mais recentes associados às estatísticas regionais e urbanas, promovendo também a cooperação entre produtores, utilizadores e investigadores em torno dos tópicos discutidos. Todas as sessões foram seguidas por um período de questões que abriu espaço ao debate e à partilha de experiências por parte dos participantes.

Os resumos, artigos e apresentações disponibilizados pelos autores podem ser consultados na página da conferência <https://www.ine.pt/scripts/scorus/Presentations.html>.

Destaca-se ainda que será brevemente editado um **número especial do Statistics Journal da IAOS** com base numa seleção das comunicações apresentadas na Conferência SCORUS 2016.

Ao discurso da Presidente do Conselho Diretivo do INE, Alda de Caetano Carvalho, seguiram-se quatro intervenções de referência, de oradores convidados, sobre o tema **Indicators for territorial policies: theoretical considerations and institutional practices**:

- **Ubiquitous information and city and regional policies: shortcomings and challenges** | Mário Vale, Director of the Centre for Geographical Studies, University of Lisbon
- **UN-GGIM: Europe – better integration of geospatial information and statistics to support the UN SDG monitoring** | Pier-Giorgio Zaccheddu, Technical Leader of UN-GGIM: Europe Working Group on Data Integration and Head of the International Affairs Section of the Geo(spatial) Information Department of BKG
- **Assessing OECD regions' contribution to national competitiveness and well-being** | Joaquim Oliveira Martins, Head of the Regional Development Policy Division, OECD
- **Statistics on cities, towns and suburbs supporting urban policies** | Gunter Schäfer, Head of the Regional Statistics and Geographical Information Unit, Eurostat

Foram ainda organizadas sete sessões com apresentações dedicadas aos temas:

- *Delimitation of relevant territorial units: size, function and comparability*
- *Measuring inclusive growth and living conditions at regional level*
- *Integrating statistical and geospatial information to produce new territorial indicators*
- *Closing data gaps to enhance territorial indicators*



- *Statistical indicators for regional policy monitor*
- *Space transformation, land use and value*
- *The potential of open data and big data for territorial information*

Por fim, o último dia da conferência foi marcado pela realização de uma mesa redonda subordinada ao tema **Territorial indicators and regional policy monitoring: challenges ahead for official statistics**, moderada pela Vogal do Conselho Diretivo do INE, Helena Cordeiro, que contou com a participação de quatro especialistas em política regional e em informação estatística:

- Oliver Heiden, Administrator of the COTER – Commission at the Committee of the Regions
- Duarte Rodrigues, Member of the Board of the Portuguese Cohesion and Development Agency
- Joaquim Oliveira Martins, Head of the Regional Development Policy Division, OECD
- Teodora Brandmüller, Chair of SCORUS, Team Leader of Regional and Urban Indicators, Eurostat

A sessão de encerramento contou com o discurso da Ministra da Presidência e da Modernização Administrativa, Maria Manuel Leitão Marques.

## FEEDBACK MUITO POSITIVO

De um modo global, o *feedback* recebido sobre a conferência foi muito positivo. Os participantes destacaram a relevância e a pertinência das temáticas discutidas, o nível elevado e aprofundado das apresentações e dos respetivos espaços de debate subsequentes, a diversidade de participações, tanto da comunidade estatística, como da administração pública e da academia, e a boa organização de todos os aspetos ligados à realização da conferência.

## ESTATÍSTICAS REGIONAIS E URBANAS INDISSOCIÁVEIS DAS AGENDAS EUROPEIA E MUNDIAL

A realização da conferência SCORUS 2016 representou, assim, um momento importante para refletir e posicionar o papel relevante que as estatísticas regionais e urbanas podem desempenhar para enquadrar e responder aos desafios que marcam a agenda europeia e mundial.



### FORMANDOS DA RBE (CADA VEZ MAIS) SATISFEITOS

No âmbito do protocolo entre o Gabinete da Rede de Bibliotecas Escolares (RBE) e o INE, estabelecido com o objetivo de promover a literacia estatística nos níveis de ensino básico e secundário, são periodicamente realizadas ações de formação em escolas e centros de formação escolar de vários distritos do Continente, ministradas por técnicos do INE a docentes de diferentes disciplinas que manifestem interesse em integrá-las.

As ações têm a duração de três horas, ao longo das quais os formandos são “conduzidos” a explorar o Portal do INE e os recursos disponibilizados pelo projeto ALEA, realizando também exercícios práticos.

### AVALIAR PARA APERFEIÇOAR

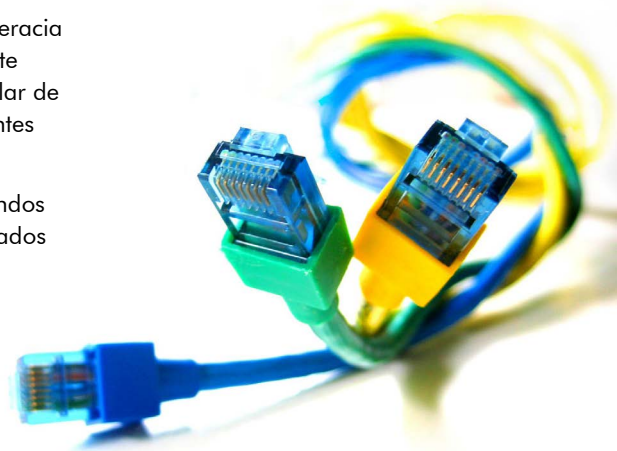
No final de cada ação, os formandos preenchem e devolvem ao INE um questionário de avaliação, importante para conhecer o grau de satisfação das ações (global e detalhado por rubricas) e, dessa forma, possibilitar ao INE e à RBE introduzir fatores de melhoria e aperfeiçoamento.

O resultado da avaliação global da satisfação das ações constitui, aliás, uma componente do indicador global “Nível de satisfação dos clientes”, que integra o Quadro de Avaliação e Responsabilização (QUAR) do INE (à semelhança do que acontece com os questionários de satisfação, idênticos, que se aplicam aos participantes nas ações promovidas pelo INE no âmbito da RIIBES).

### INQUÉRITO À SATISFAÇÃO DAS AÇÕES DE FORMAÇÃO INE - RBE 2015/2016

#### SÍNTESES & NÚMEROS

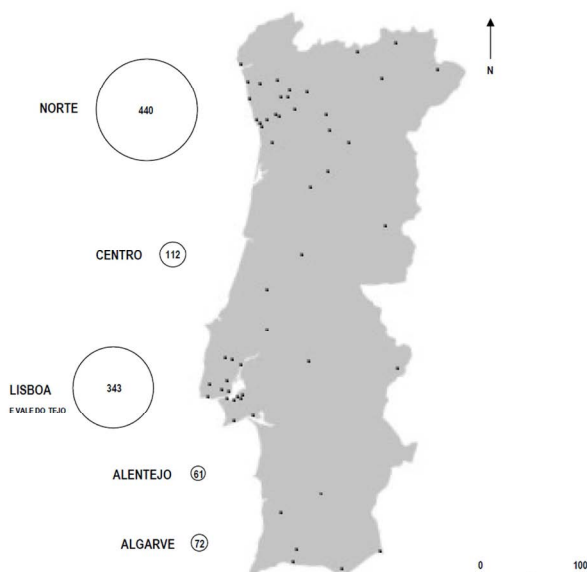
- Entre novembro de 2015 e julho de 2016, realizaram-se 71 ações de formação RBE, com 1028 formandos efetivos, correspondendo a uma presença média de 14,5 participantes por ação.
- O grupo “Matemática/Ciências Naturais” foi o que registou maior número de participantes no inquérito (19,4% do total), seguido de “Línguas” (15,8%), “Geografia” (11,2%) e “Ciências Naturais/Biologia/Físico-Química” (7,4%).
- Cerca de 1/3 dos formandos provém de áreas curriculares diretamente relacionadas com a estatística, com destaque para os de Matemática, Geografia e Economia.



## “ATUAÇÃO DO FORMADOR” CONSTITUIU O ASPETO MELHOR AVALIADO

- Os aspetos relacionados com a “Atuação do formador” e a “Logística” registaram os níveis de satisfação mais elevados, ao passo que os valores mais reduzidos – mas ainda assim muito positivos – verificaram-se na “Pertinência da formação” e “Programa e materiais”.
- A maioria das ações realizadas ocorreu nas regiões Norte e Lisboa, com variação assinalável do número médio de participantes, entre os valores mais elevados na região Norte e os valores mais reduzidos no Alentejo.
- No contexto do QUAR 2016, o nível médio de satisfação das ações situou-se acima do intervalo estabelecido.
- Revelando um claro interesse nas ações, os formandos apresentaram um conjunto elevado de comentários e de sugestões, incidindo especialmente em questões relacionadas com os conteúdos da ação.

## AÇÕES E NÚMERO DE PARTICIPANTES POR NUTS II (PORTUGAL CONTINENTAL)



- “Aumentar a duração e/ou o número de sessões”
- “Dar continuidade à formação”...



...constituíram a grande maioria das sugestões apresentadas pelos participantes, o que revela o claro interesse deste projeto em prol da literacia estatística.



O processo de formação é tanto mais feliz quanto mais as suas diversas fases assumirem o carácter de acontecimentos vividos

Hugo von Hofmannsthal



## PORTAS VOLTAM A ABRIR-SE À LITERACIA ESTATÍSTICA

Depois de um curto interregno para férias, os **SEMINÁRIOS PORTAS ABERTAS** regressam com a vontade renovada de ajudar os utilizadores a munirem-se de recursos e ferramentas úteis para acederem eficazmente a informação estatística de qualidade, de que necessitam ou podem vir a necessitar, disponível no Portal de Estatísticas Oficiais e no Portal do Eurostat.

Além da informação, os utilizadores podem encontrar no Projeto ALEA um repositório de conhecimentos úteis, para professores e estudantes, sobre a ciência estatística, apresentados, sempre que possível, de forma criativa e lúdica, de modo a favorecer o ensino e a aprendizagem da estatística.

### COMEÇAR O ANO LETIVO DOMINANDO O ALEA

Agora que se iniciou um novo ano letivo, poderá ser a altura ideal para se inscrever num seminário sobre o Projeto ALEA ou mesmo sugerir-lo a quem com ele possa beneficiar.

### CONHEÇA O CALENDÁRIO DE OUTUBRO 2016

Tema	Local	Dia	Horas
Portal de Estatísticas Oficiais	Lisboa *	10	10h00-12h00
	Porto**	10	14h30-16h30
Informação Estatística Europeia	Lisboa	20	10h00-12h00
	Porto	20	14h30-16h30
Projeto ALEA	Lisboa	31	10h00-12h00
	Porto	31	14h30-16h30

\* Av. António José de Almeida (Edifício-sede) \*\* Edifício Scala – Rua do Vilar, 235, R/C (Biblioteca)

# BREVES

EM WWW.INE.PT

## MELHORAMENTOS & ATUALIZAÇÕES

Novos indicadores foram disponibilizados e centenas deles atualizados na Base de dados...

Confirme os indicadores com o símbolo A (atualizados)

Indicadores	Período de referência		Última atualização	Desagregação geográfica(*)
	Inicial	Fim recente		
Veículos rodoviários imobilizados (N,%) por Localização geográfica (Continente) e Razão da mobilização: Anual	2011	2015	28-09-2017	A Continente
Veículos rodoviários imobilizados (Da) por Localização geográfica (Continente) e Razão da mobilização: Anual	2011	2015	28-09-2017	A Continente
Consumo de electricidade (MWh) das empresas de transporte rodoviário de passageiros por Localização geográfica (Continente): Anual	2011	2015	28-09-2017	A Continente
Consumo de combustível (l) das empresas de transporte rodoviário de passageiros por Localização geográfica (Continente): Anual	2011	2015	28-09-2017	A Continente
Proporção de empresas de transporte rodoviário de passageiros com sistemas de monitorização de condução (%) por Localização geográfica (Continente): Anual	2011	2015	28-09-2017	A Continente
Consumo de gás natural (GWh) das empresas de transporte rodoviário de passageiros por Localização geográfica (Continente): Anual	2011	2015	28-09-2017	A Continente
Proporção de empresas de transporte rodoviário de passageiros que disponibiliza informação em tempo real aos passageiros (%) por Localização geográfica (Continente): Anual	2011	2015	28-09-2017	A Continente
Aprovação sobre o emprego nos últimos 3 meses (DRE - valores corrigidos de sazonalidade) dos serviços: Mensal	Abril de 2001	Setembro de 2016	29-09-2016	A Portugal
Aprovação sobre o emprego nos últimos 3 meses (Saldo de respostas extremas) dos serviços por Actividade económica (CAE Rev. 3): Mensal	Abril de 2001	Setembro de 2016	29-09-2016	A Portugal
Indicador de confiança (Saldo de respostas extremas) da construção: Mensal	Abril de 1997	Setembro de 2016	29-09-2016	A Portugal
Aprovação sobre a actividade nos últimos 3 meses (Saldo de respostas extremas) da construção por Actividade económica (CAE Rev. 3): Mensal	Abril de 1997	Setembro de 2016	29-09-2016	A Portugal
Aprovação sobre a carteira de encomendas (Saldo de respostas extremas) da construção por Actividade económica (CAE Rev. 3): Mensal	Abril de 1997	Setembro de 2016	29-09-2016	A Portugal
Percepções sobre os preços de venda nos próximos 3 meses (Saldo de respostas extremas) da indústria transformadora por Tipo de bens: Mensal	Janero de 2007	Setembro de 2016	29-09-2016	A Portugal
Percepções sobre a produção nos próximos 3 meses (Saldo de respostas extremas) da indústria transformadora por Tipo de bens: Mensal	Janero de 2007	Setembro de 2016	29-09-2016	A Portugal

Na opção Informação Estatística Europeia, pode agora aceder:

- Ao [Anuário estatístico \(Statistics Explained\)](#) – funciona como um Guia para as estatísticas europeias
- A [Statistics Explained – Artigos em Português](#) – reúne artigos de vários temas estatísticos, em língua portuguesa.
- Aos [Principais quadros](#) – integra 18 dos principais quadros disponíveis na Base de dados do Eurostat
- A [Ferramentas e Apps](#) – inclui algumas ferramentas para visualização e extração de dados e apps para dispositivos móveis



SISTEMA  
ESTATÍSTICO  
EUROPEU

## EM FOCO

ONDE PODE ACEDER AO AVISO N.º 11562/2016, QUE FIXA O COEFICIENTE DE ATUALIZAÇÃO ANUAL DOS DIVERSOS TIPOS DE ARRENDAMENTO, PARA VIGORAR NO ANO CIVIL DE 2017.



## ATENÇÃO JOVENS ESTADISTICISTAS!

### COMPETIR POR UMA BOA CAUSA

A International Association for Official Statistics (IAOS) <http://www.iaos-isi.org/> organiza anualmente um concurso para jovens técnicos de estatística. Esta competição tem como objetivo premiar o melhor artigo sobre estatísticas oficiais escrito por um jovem estatístico (menos de 35 anos).

O vencedor será convidado a estar presente no 61st ISI World Statistical Congress a realizar na cidade de Marraquexe, Marrocos, em julho de 2017.

A candidatura termina em **15 DE DEZEMBRO DE 2016**.

MAIS  
INFORMAÇÃO



## APROXIMA-SE O ANUNCIADO V CONGRESSO PORTUGUÊS DE DEMOGRAFIA...

### A CRISE DEMOGRÁFICA: UM PAÍS EM EXTINÇÃO?

...que se realizará de 6 a 7 de outubro próximo, na Fundação Calouste Gulbenkian, em Lisboa, sob a égide da Associação Portuguesa de Demografia, em colaboração com o Centro Interdisciplinar de História, Culturas e Sociedades da Universidade de Évora.

### UMA SESSÃO PARA O INE NO PROGRAMA DO CONGRESSO



#### INOVAÇÃO E QUALIDADE NAS ESTATÍSTICAS DA POPULAÇÃO

Se as estatísticas da população são do seu interesse, procure participar na sessão do INE "Inovação e Qualidade nas Estatísticas da População", que decorrerá no dia 7 (Sala 1), na qual serão apresentadas cinco comunicações moderadas pela Vogal do Conselho Diretivo do INE, Helena Cordeiro.



- **Projeções da População residente: aspetos metodológicos e principais resultados**  
Graça Magalhães
- **Esperanças de vida numa perspetiva regional: aplicação do modelo relacional de Brass**  
Edviges Coelho
- **Idade média das mulheres ao nascimento dos filhos e envelhecimento da população feminina em idade fértil, 1980-2015**  
Graça Magalhães
- **Estimativas da população de acordo com a Tipologia de Áreas Urbanas: da relevância da produção à disponibilização da nova informação**  
Cátia Nunes e Joana Malta
- **Novo modelo censitário – estudo de viabilidade**  
Anabela Delgado



MAIS INFORMAÇÃO EM  
[HTTP://WWW.CPD2016.UEVORA.PT/](http://www.cpd2016.uevora.pt/)



## CELEBRAR O QUE TEM VALOR

### DIA EUROPEU DA ESTATÍSTICA

PELA PRIMEIRA VEZ

Por iniciativa do **European Statistical Advisory Committee**, com a participação do **Sistema Estatístico Europeu e do Sistema Europeu de Bancos Centrais**, a comunidade estatística europeia vai assinalar, pela primeira vez, o Dia Europeu da Estatística, em 20 de outubro. Foi também esta a data, aliás, que a Assembleia Geral da ONU instituiu para comemorar o Dia Mundial da Estatística, celebrado pela primeira vez em 2010, por mais de 130 países membros, com o intuito de reconhecer a importância e o contributo que a estatística tem vindo a proporcionar, ao longo dos tempos, para o conhecimento e o desenvolvimento da sociedade.



**Vir a lograr o prémio que ganhara  
/ Por tão longos trabalhos e  
acidentes: / Cada um tem por  
gosto tão perfeito, / Que o coração  
pera ele é vaso estreito**

**Luís Vaz Camões**

## **ATUALMENTE, SERIA POSSÍVEL VIVER SEM ESTATÍSTICAS?**

A celebração do Dia Europeu da Estatística serve também para a comunidade estatística europeia lembrar a importância das estatísticas no espaço europeu. Afinal, elas marcam presença em múltiplos aspetos da vida moderna; servem de base a muitas decisões de governos, empresas e instituições; fornecem informações sobre tendências e forças que afetam a vida quotidiana; constituem um instrumento vital para o desenvolvimento económico e social dos países; são um objeto de estudo e análise em vários trabalhos académicos e representam uma importante ferramenta de trabalho em vários setores de atividade.

## **EXIGE-SE “MAIS, MELHOR E MAIS DEPRESSA”**

A propósito de mais uma celebração para reforçar a importância da informação estatística, Helena Cordeiro, Vogal do Conselho Diretivo do INE, salienta que *as autoridades estatísticas têm desenvolvido esforços constantes para dar resposta às necessidades crescentes de informação social e económica. Assim, “mais, melhor e mais depressa” formam, de há uns anos a esta parte, o mote inexorável que rege a atividade estatística nacional e europeia.*



# PUBLICAÇÕES MAIS RECENTES

## ESTATÍSTICAS AGRÍCOLAS 2015

Divulga informação, até NUTS II e Regiões agrárias, sobre a agricultura e alguns setores da economia nacional relacionados com o setor agrícola, distribuída por catorze capítulos temáticos: Produção vegetal, Produção animal, Produção florestal, Agricultura e ambiente, Estruturas agrícolas, População, Indústrias alimentares, das bebidas e do tabaco, Comércio internacional, Balanços de aprovisionamento, Balança alimentar, Segurança alimentar, Preços na agricultura, Rendimento da atividade agrícola e Contas económicas da silvicultura.

## SABIA QUE...

O ano agrícola 2014/2015 foi globalmente favorável para as culturas de primavera/verão, pomares, vinho e azeite

A produção pecuária em 2015 aumentou em todos os setores: carne, ovos, leite e produtos lácteos transformados

Em 2015 (a informação referente às estatísticas de preços na agricultura integram informação disponível até 29 de fevereiro de 2016), o índice de preços da produção de bens agrícolas (preços no produtor) apresentou uma variação de -2,1% em relação ao ano anterior; o índice de preços dos bens e serviços de consumo corrente na agricultura também diminuiu 2,1% em 2015, enquanto o índice de preços dos bens de investimento na agricultura aumentou 0,4%

O Rendimento da Atividade Agrícola registou um acréscimo de 3,1% em 2015

O VAB da silvicultura aumentou 0,6% em valor e decresceu 2,1% em volume em 2014

O Défice da balança comercial dos produtos agrícolas e agroalimentares manteve-se em 3,2 mil milhões de euros

Em 2015, cada residente no território nacional consumiu, em média (valores seguidos do diferencial face a 2014):

- 111kg de carne (mais 3 kg)
- 71 litros de leite (menos 8 litros)
- 45 kg produtos lácteos (mais 1/2 kg)
- 128,5 kg de cereais (menos 1/2 kg)
- 16 kg de arroz (o mesmo que no ano anterior)
- 104 kg de frutos (menos 0,7 kg)

O consumo humano de vinho aumentou 15,2% em 2014/2015 face à campanha anterior, situando-se nos 47,6 litros por habitante (41,1 litros em 2013/2014); neste período, as importações aumentaram 12,9%

Houve um aumento do número de fogos e da área ardida em 2015

(In Sumário executivo)

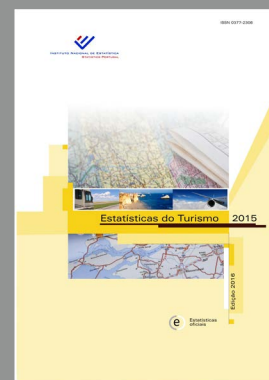
## ESTATÍSTICAS DO TURISMO 2015

26 FI65

Disponibiliza importantes conteúdos referentes ao enquadramento económico internacional (Chegadas de Turistas Internacionais), ao contexto económico do turismo português (Balanço da Economia Nacional e da Atividade Turística, Balança Turística e Turismo de Cruzeiros), bem como à atividade turística, no que se refere à:

- Procura dos residentes – por via do Inquérito às Deslocações dos Residentes (Perfil dos Turistas, Características das Viagens Turísticas, Características das Despesas das Viagens Turísticas e Excursionismo);
- Oferta e ocupação no alojamento turístico coletivo (Hotelaria, Alojamento Local, Turismo no Espaço Rural e de Habitação, Parques de Campismo, Colónias de Férias e Pousadas de Juventude).

Os resultados apresentam-se desagregados por nacionalidade dos hóspedes e com detalhe de diversos apuramentos até ao nível NUTS II.



## ESTATÍSTICAS DA CONSTRUÇÃO E HABITAÇÃO 2015

Um diversificado conjunto de informação disponível propicia uma caracterização do parque habitacional com base nos dados sobre o licenciamento de obras (licenças de obras emitidas pelas Câmaras Municipais) e as obras concluídas (construções novas, ampliações, transformações, restaurações e demolições de edifícios).

Além disso, divulgam-se os Indicadores Integrados no Sistema de Indicadores das Operações Urbanísticas (SIOU) e dados oriundos das Estatísticas das Operações sobre Imóveis, do Inquérito Anual às Empresas de Construção e ainda outros sobre o mercado de habitação, designadamente vendas de alojamentos familiares (divulgadas pela primeira vez), evolução de preços, valores de avaliação bancária e evolução dos custos de construção, beneficiando do acesso a dados de natureza administrativa da Autoridade Tributária e Aduaneira.

Embora os resultados sejam apresentados com uma desagregação geográfica ao nível de NUTS III para a maior parte das variáveis, grande parte desta informação está disponível no Portal de Estatísticas Oficiais com desagregação a nível do município e, para alguns indicadores, até freguesia.



## ESTATÍSTICAS DO COMÉRCIO INTERNACIONAL 2015

Em 2015, as exportações de bens atingiram 49 826 milhões de euros, o que corresponde a um aumento nominal de 3,7% relativamente ao ano anterior. O valor das importações de bens cresceu 2,2%, totalizando 60 310 milhões de euros. O Comércio Intra-UE foi responsável pelo aumento global em ambos os fluxos, dado que as transações com os países Extra-UE diminuíram.

*(In Sumário executivo)*

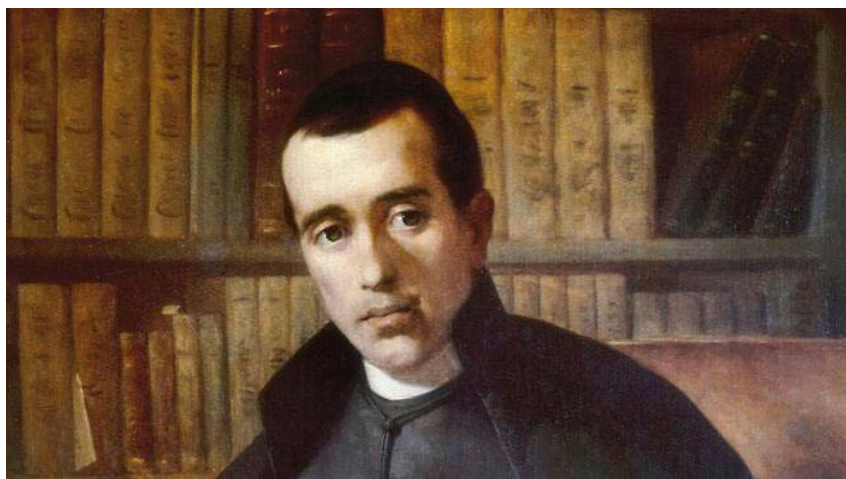
Divulga os resultados provisórios das estatísticas do Comércio Internacional de Bens que incluem as estatísticas do Comércio Intra-UE, obtidas através da informação proveniente do Sistema Intrastat, e as estatísticas do Comércio Extra-UE, baseadas nas declarações alfandegárias.

Um conjunto vasto de informação disponível sobre as estatísticas do Comércio Internacional de Bens não é publicada, podendo o INE disponibilizá-la a pedido, em condições a acordar, salvaguardando sempre o princípio do segredo estatístico.



**Quem lê deve cuidar de duas coisas: selecionar os livros e lê-los bem**

**Jaime Balmes**



**Mais informação sobre a Rede de Informação do  
INE em Bibliotecas do Ensino Superior**

**808 201 808**

**[www.ine.pt/rede](http://www.ine.pt/rede)**