



# **Relatório de Atividades**

**2021**



## Índice

<b>I. Nota Introdutória .....</b>	<b>1</b>
Disposições gerais .....	1
Breve Caracterização .....	1
Apresentação dos Serviços de Ação Social .....	1
Objetivos Estratégicos e Operacionais.....	3
<b>II. Atividades desenvolvidas e recursos utilizados .....</b>	<b>5</b>
Divisão Administrativa e Relação com os Estudantes.....	7
Setor do Desporto.....	7
Setor de Cultura .....	12
Serviços de Saúde .....	13
Divisão de Apoio Social e Alojamento.....	14
Setor de Apoio Social.....	14
Setor de Alojamento.....	20
Divisão de Alimentação.....	22
Setor de Gestão de Unidades Alimentares.....	22
Setor de Prestação de Serviços de <i>Catering</i> .....	27
Divisão Financeira e de Recursos Humanos.....	27
Serviços Financeiros.....	28
Serviços de Recursos Humanos .....	32
<b>III. Avaliação final .....</b>	<b>34</b>
<b>Anexos .....</b>	<b>37</b>

## Siglas & Acrónimos

<b>AEs</b>	Associações de Estudantes
<b>art.</b>	Artigo
<b>B.T.T.</b>	Bicicleta de todo-o-terreno
<b>CNU</b>	Campeonatos Nacionais Universitários
<b>Cursos TeSP</b>	Cursos Técnicos Superiores Profissionais
<b>DGS</b>	Direção-Geral de Saúde
<b>DL</b>	Decreto-Lei
<b>DST</b>	Direção de Serviços Técnicos
<b>ECF</b>	Federação Europeia de Ciclismo
<b>EIPAS</b>	Estratégia Integrada para a Promoção da Alimentação Saudável
<b>EMEL</b>	Empresa Municipal de Mobilidade e Estacionamento de Lisboa
<b>FADU</b>	Federação Académica do Desporto Universitário
<b>FAO</b>	Organização das Nações Unidas para a Agricultura e Alimentação
<b>FASE*</b>	Fundo de Apoio Social ao Estudante do Politécnico de Leiria
<b>FF</b>	Fonte de Financiamento
<b>FISU</b>	International University Sports Federation
<b>IEFP</b>	Instituto do Emprego e Formação Profissional
<b>IES</b>	Instituição de Ensino Superior
<b>IPDJ</b>	Instituto Português do Desporto e da Juventude, I.P.
<b>n.º</b>	Número
<b>OE</b>	Orçamento do Estado
<b>OF</b>	Orçamento de Funcionamento
<b>OO</b>	Objetivo operacional
<b>PAFE*</b>	Programa de Atividade Física para Estudantes do Politécnico de Leiria
<b>PNED</b>	Plano Nacional de Ética no Desporto
<b>PNPAS</b>	Programa Nacional de Promoção da Alimentação Saudável
<b>RABEEES</b>	Regulamento para Atribuição de Bolsa de Estudo a Estudantes do Ensino Superior
<b>RG</b>	Receitas gerais
<b>RI</b>	Receita de impostos
<b>RJIES</b>	Regime Jurídico das Instituições de Ensino Superior
<b>RP</b>	Receitas próprias
<b>SIADAP</b>	Sistema Integrado de Avaliação do Desempenho na Administração Pública
<b>SICABA</b>	Suporte Informático ao Concurso de Atribuição de Bolsas de Estudo do Ensino Superior
<b>SNC-AP</b>	Sistema de Normalização Contabilística para as Administrações Públicas

### Escolas do Politécnico de Leiria

<b>ESECS</b>	Escola Superior de Educação e Ciências Sociais
<b>ESTG</b>	Escola Superior de Tecnologia e Gestão
<b>ESAD.CR</b>	Escola Superior de Artes e Design
<b>ESTM</b>	Escola Superior de Turismo e Tecnologia do Mar
<b>ESSLei</b>	Escola Superior de Saúde

### Setores e Serviços dos Serviços de Ação Social

<b>GA.SAS</b>	<b>Gabinete do Administrador dos Serviços de Ação Social</b>
<b>DARE</b>	<b>Divisão Administrativa e Relação com os Estudantes</b>
<b>SEA</b>	Setor de Expediente e Arquivo
<b>SAAT</b>	Setor Auxiliar e de Apoio Técnico
<b>SDESP</b>	Setor do Desporto
<b>SCULT</b>	Setor de Cultura
<b>SSAU</b>	Serviços de Saúde
<b>DASA</b>	<b>Divisão de Apoio Social e Alojamento</b>
<b>SASO</b>	Setor de Apoio Social
<b>SAL</b>	Setor de Alojamento
<b>DAL</b>	<b>Divisão de Alimentação</b>
<b>SEGUA</b>	Setor de Gestão de Unidades Alimentares
<b>SCAT</b>	Setor de Prestação de Serviços de <i>Catering</i>
<b>DFRH</b>	<b>Divisão Financeira e de Recursos Humanos</b>
<b>SP SAS</b>	Serviços Financeiros
<b>SCONT SAS</b>	Setor de Contabilidade
<b>STES SAS</b>	Setor de Tesouraria
<b>SCAP SAS</b>	Setor de Compras e Aprovisionamento
<b>SPAT SAS</b>	Setor do Património
<b>SGO SAS</b>	Setor de Gestão Orçamental
<b>SRH SAS</b>	Serviços de Recursos Humanos

## I. NOTA INTRODUTÓRIA

### DISPOSIÇÕES GERAIS

O presente Relatório de Atividades reflete os principais objetivos e atividades que os Serviços de Ação Social do Politécnico de Leiria se propuseram realizar no ano de 2021. É também explanado neste documento o grau de concretização desses objetivos, as atividades e os recursos utilizados para o efeito, a fim de permitir a análise e a avaliação da execução global do Plano de Atividades dos Serviços para o ano em apreço.

Este documento de gestão obedece à estrutura definida pelo Decreto-Lei (DL) n.º 183/96<sup>1</sup>, de 27 de setembro, na sua atual redação (atenta a exceção do n.º 2 do artigo 2.º), o qual define os princípios a que deve obedecer a elaboração do relatório anual de atividades dos serviços e organismos da Administração Pública.

### BREVE CARACTERIZAÇÃO

#### Apresentação dos Serviços de Ação Social

Os Serviços de Ação Social são uma unidade funcional do Politécnico de Leiria, dotada de autonomia administrativa e financeira. Têm capacidade de praticar atos jurídicos, tomar decisões com eficácia externa, praticar atos definitivos, dispor de receitas próprias, bem como de as afetar a despesas aprovadas de acordo com orçamento próprio (art. 1.º e n.º 1 do art. 2.º do seu Regulamento Interno<sup>2</sup>).

Tendo por base os princípios da política de ação social no Ensino Superior (definidos no Decreto-Lei n.º 129/93, de 22 de abril<sup>3</sup>, na sua atual redação), cumpre a estes Serviços executar a política de ação social definida no art. 20.º do Regime Jurídico das Instituições de Ensino Superior (RJIES<sup>4</sup>), de modo a garantir que os estudantes do Politécnico de Leiria reúnem as melhores condições de estudo. Para o efeito, são concedidos diversos apoios, geridos de forma flexível e descentralizada, nomeadamente, apoios sociais diretos (bolsas de estudo e auxílios de emergência) e apoios sociais indiretos (designadamente, alimentação, alojamento, serviços de saúde, apoio às atividades culturais e desportivas, apoios educativos) (artigo 20.º, n.ºs 4 e 5 do RJIES).

Compete ainda a estes Serviços identificar situações supervenientes de carência económica, desadaptação ao ambiente escolar ou outras que possam afetar o sucesso académico do estudante e a sua inserção social. Os Serviços de Ação Social garantem, igualmente, a devida assistência aos estudantes com necessidades específicas, propondo as ações mais adequadas a cada situação.

Os Serviços de Ação Social estão presentes nos 5 *Campi* do Politécnico de Leiria, distribuídos por Leiria, Caldas da Rainha e Peniche, a fim de permitir um acompanhamento mais próximo dos estudantes, cujo número tem vindo a aumentar, conforme se depreende da análise do quadro infra.

1 Publicado no Diário da República, 1.ª série-A, n.º 225, de 27 de setembro.

2 Regulamento Interno dos Serviços de Ação Social do Politécnico de Leiria: Regulamento n.º 552/2020, publicado na 2.ª série do Diário da República, n.º 127, de 2 de julho.

3 Publicado na série I-A do Diário da República, n.º 94, de 22 de abril, com as alterações introduzidas pela Lei n.º 113/97, publicada na série I-A do Diário da República, n.º 214, de 16 de setembro, pela Lei n.º 62/2007, publicada na 1.ª série do Diário da República, n.º 174, de 10 de setembro e pelo Decreto-Lei n.º 204/2009, publicado na 1.ª série do Diário da República, n.º 168, de 31 de agosto.

4 Lei n.º 62/2007, publicada na 1.ª série do Diário da República, n.º 174, de 10 de dezembro.

Quadro 1 - Número de estudantes inscritos no Politécnico de Leiria entre os anos letivos de 2016/2017 e 2021/2022

Ciclo de Estudos   Ano letivo	Ano letivo					
	2016/2017	2017/2018	2018/2019	2019/2020	2020/2021	2021/2022*
<b>Formação superior</b>						
Licenciatura – 1.º ciclo	7.391	7.646	7.723	7.871	8.448	8.652
Mestrado – 2.º ciclo	1.512	1.516	1.558	1.723	1.547	2.085
<b>Formação pós-secundária</b>						
Cursos TeSP	1.455	1.746	1.949	2.082	2.180	2.228
Curso preparatório para as provas de M23	114	118	96	86	95	82
<b>Formação pós-graduada</b>						
Pós-graduação	106	94	147	156	294	215
<b>Total</b>	<b>10.578</b>	<b>11.120</b>	<b>11.473</b>	<b>11.918</b>	<b>12.564</b>	<b>13.262</b>

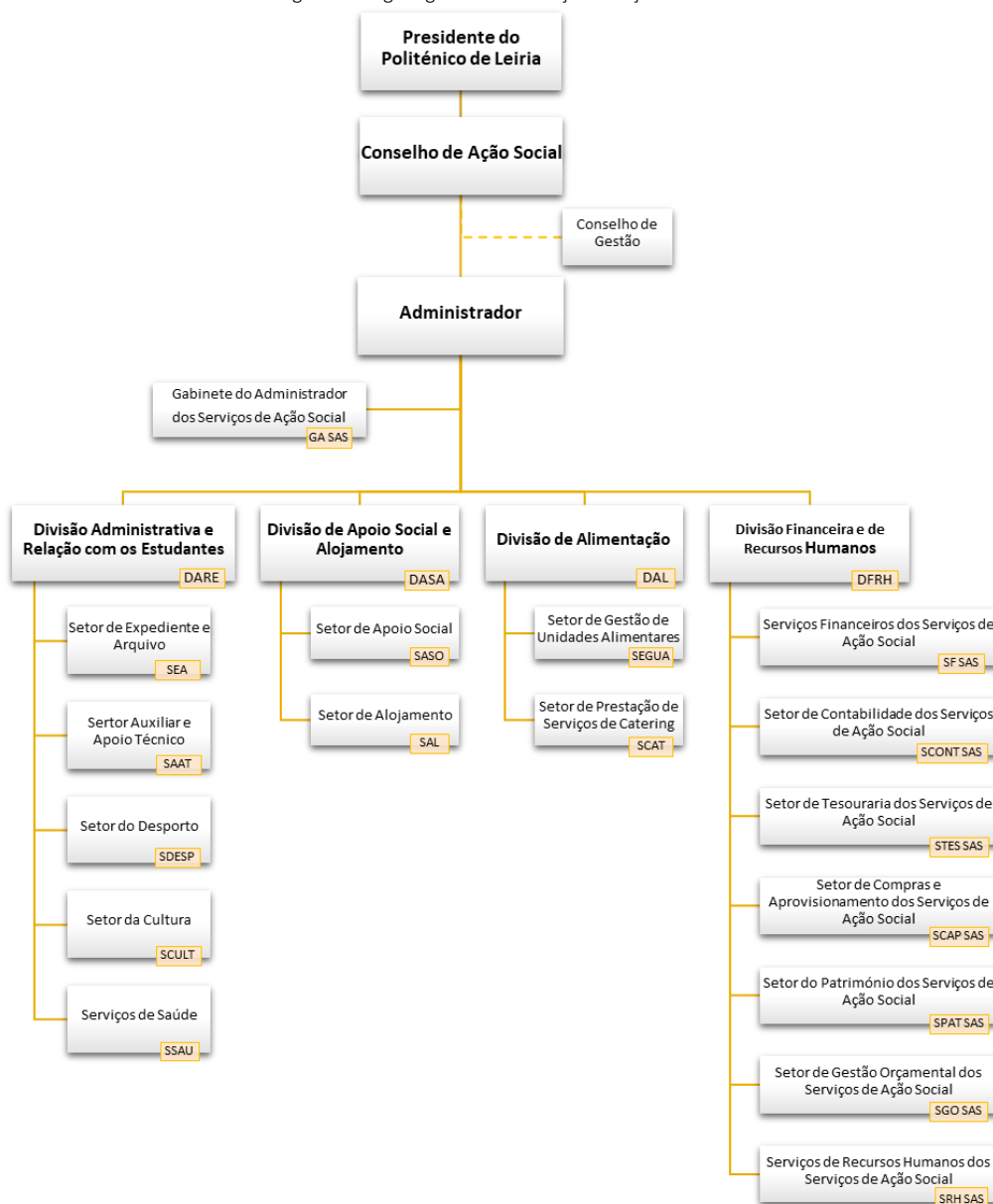
\* Dados provisórios (a DGEEC não publicou ainda os resultados definitivos do RAIDES 2021).

Fonte: Gabinete de Planeamento do Politécnico de Leiria. Constan de anteriores Relatórios de Atividades dos Serviços de Ação Social do Politécnico de Leiria.

## Estrutura Organizacional

O modelo organizacional dos Serviços de Ação Social está refletido no organograma que se segue.

Figura 1 - Organograma dos Serviços de Ação Social



Fonte: Divisão Administrativa e Relação com os Estudantes - Elaborado a partir do Regulamento Interno dos Serviços de Ação Social.

---

## Órgãos

Os Serviços de Ação Social reportam diretamente ao Presidente do Politécnico de Leiria, sendo a gestão corrente da responsabilidade do Administrador para a Ação Social. Nestes termos, e em conformidade com a estrutura orgânica apresentada na figura anterior, o Presidente do Politécnico de Leiria preside os Serviços de Ação Social que contam com dois órgãos: o Conselho de Ação Social e o Administrador dos Serviços de Ação Social.

O Conselho de Ação Social é o órgão superior de gestão da ação social do Politécnico de Leiria, cabendo-lhe definir e orientar o apoio a conceder aos estudantes. Este é constituído pelo Presidente do Politécnico de Leiria, o Administrador dos Serviços de Ação Social e dois representantes das Associações de Estudantes (AE) das Escolas do Politécnico de Leiria, um dos quais bolseiro.

O Administrador dos Serviços de Ação Social, enquanto dirigente de uma unidade funcional do Politécnico de Leiria, é livremente nomeado e exonerado pelo Presidente do Politécnico de Leiria, de entre as pessoas com saber e experiência na área da gestão.

Já no que respeita à gestão financeira, esta é da responsabilidade do Conselho de Gestão do Politécnico de Leiria, não obstante poder delegar competências no Administrador dos Serviços de Ação Social.

## OBJETIVOS ESTRATÉGICOS E OPERACIONAIS

Os Serviços de Ação Social mantiveram como objetivos estratégicos, para o corrente ano, os mesmos definidos para o biénio anterior, tendo em conta que o Plano Estratégico 2030 do Politécnico de Leiria se encontrava em fase de conclusão. São eles:

- Implementar novos processos e procedimentos com recurso às tecnologias de informação e comunicação.
- Assegurar as condições para uma academia unida e participativa.
- Contribuir para a afirmação da imagem institucional do Politécnico de Leiria.

A fim de permitir a concretização destes objetivos estratégicos, foram definidos objetivos operacionais, metas e respetivos indicadores de desempenho:

- **Eficiência**

**OO1.** Utilizar recursos inovadores de apoio à Gestão.

**Indicador:** Consolidar a utilização do Sistema de Normalização Contabilística para as Administrações Públicas (SNC-AP).

**OO2.** Melhorar os procedimentos de controlo interno.

**Indicador:** Otimizar o uso do sistema Unicard.

**OO3.** Melhorar as condições de mobilidade para a comunidade académica.

**Indicador:** Contribuir para a otimização do processo U-Bike.

- **Eficácia**

**OO4.** Estimular a convivência entre a comunidade académica do Politécnico de Leiria.

**Indicador:** Promover a participação de estudantes de todas as Escolas do Politécnico de Leiria, respeitando as orientações da DGS, em atividades culturais ou desportivas conjuntas.

**Indicador:** Promover a participação da comunidade académica em atividades que visem apoiar causas sociais.

**OO5.** Estreitar a ligação entre o Politécnico de Leiria e entidades e instituições de âmbito nacional.

**Indicador:** Aumentar o número de parcerias com outras entidades.

- **Qualidade**

**OO6.** Estimular a adoção de hábitos saudáveis e amigos do ambiente.

**Indicador:** Introduzir refeições inovadoras e saudáveis no plano de ementas, definir a respetiva ficha técnica e identificar os alergénios.

**Indicador:** Aumentar o número de estudantes inscritos nas atividades desportivas.

**Indicador:** Adotar medidas para a racionalização de consumos e sustentabilidade de recursos.

**OO7.** Avaliar o grau de satisfação da comunidade do Politécnico de Leiria.

**Indicador:** Avaliar o grau de satisfação da comunidade do Politécnico de Leiria, relativamente aos serviços prestados pelos Serviços de Ação Social.

**Indicador:** Promover medidas que visem melhorar situações identificadas, na sequência da avaliação do grau de satisfação da comunidade do Politécnico de Leiria, relativamente aos serviços prestados pelos Serviços de Ação Social.

De modo a permitir um alinhamento entre os objetivos estratégicos destes Serviços de Ação Social e os do Politécnico de Leiria, os dirigentes destes Serviços foram convidados a participar nas reuniões trimestrais realizadas pelo Politécnico de Leiria. Foram, de igual modo, realizadas, ao longo do ano, reuniões regulares entre o Administrador e os dirigentes intermédios destes Serviços de Ação Social, bem como entre estes dirigentes e os elementos das respetivas equipas.

## II. ATIVIDADES DESENVOLVIDAS E RECURSOS UTILIZADOS

O ano de 2021 foi, à semelhança do ano anterior, atípico e deveras desafiante. A necessidade de garantir uma pronta resposta no âmbito do controlo e mitigação da pandemia por SARS-CoV-2, bem como do apoio aos estudantes, determinou profundas alterações nas atividades e funcionamento institucional.

Uma vez mais a equipa dos Serviços de Ação Social procurou adaptar-se e responder rápida e assertivamente à volatilidade dos contextos, a fim de proporcionar aos estudantes melhores condições de estudo e garantir que nenhum estudante do Politécnico de Leiria, nacional ou internacional, deixasse de ter acesso a alimentação, alojamento e cuidados de saúde, neste período particularmente exigente.

Estes Serviços realizaram um conjunto de atividades alinhadas com os objetivos e ações transversais, dedicadas a cada Divisão, de entre as quais destacamos os seguintes:

- Apoiar os estudantes mais carenciados.
- Concessão de 3.186 bolsas de estudo e 243 bolsas FASE® a estudantes.
- Disponibilização de alojamento a, aproximadamente, 770 estudantes.
- Servidas, no total, 166.850 refeições. Destas, 1.250 foram fornecidas a estudantes em isolamento profilático, alojados nas residências ou nos seus domicílios; e 1.113 foram providas em regime de *takeaway*.
- Asseguradas 1.448 consultas médicas.
- Implementados microsserviços no âmbito do projeto SAMA - SASocial - Plataforma *open-source* de serviços de apoio aos estudantes do ensino superior.
- Contribuir para a sustentabilidade dos *Campi* do Politécnico de Leiria, através, por exemplo, da gestão do projeto U-Bike – Politécnico de Leiria, mediante a disponibilização dos recursos humanos e financeiros essenciais para o seu funcionamento. Foram disponibilizadas 220 bicicletas, contando já com perto de 600 utilizadores desde o início do projeto.
- Submissão de candidatura ao programa *Healthy Campus* – International University Sports Federation (FISU).
  - Submetida candidatura ao programa FISU *Healthy Campus*, programa de apoio e certificação, promovido pela FISU - Federação Internacional de Desporto Universitário, dirigido a Universidades de todo o mundo, no âmbito da saúde e bem-estar. É apoiado o desenvolvimento de estratégias e medidas que promovam um verdadeiro *Campus* Saudável em cada Universidade associada. Esta certificação assenta em 100 critérios pré-estabelecidos, com base nos Objetivos de Desenvolvimento Sustentável (ODS) das Nações Unidas. Estes critérios inserem-se nos seguintes domínios: gestão saudável do *campus*, atividade física e desporto, nutrição, prevenção de doenças, saúde mental e social, comportamentos de risco, meio ambiente, sustentabilidade e responsabilidade social.
  - Validada a candidatura, foi atingindo o nível de certificação Platina, o grau máximo de cinco níveis de desempenho definidos pela FISU. A candidatura recebeu a pontuação máxima, tendo cumprido todos os requisitos em todos os indicadores (100 em 100), todos eles estritamente ligados com os Objetivos de Desenvolvimento Sustentável (ODS) das Nações Unidas.
  - Apresentação de candidatura ao programa de apoio ao associativismo promovido pela Câmara Municipal de Leiria, PRO Leiria. No âmbito deste programa, são reconhecidos os clubes desportivos do concelho de Leiria e apoiados através da disponibilização de instalações desportivas para a sua prática desportiva, nomeadamente para treinos.
- Renovar a candidatura Selo Excelência “Alimentação Saudável no Ensino Superior”.
  - Renovação da candidatura ao Selo Excelência “Alimentação Saudável no Ensino Superior” que, por motivos de pandemia, foi suspensa. Este projeto, que surge no âmbito do PNPAS - Programa Nacional de Promoção da Alimentação Saudável e da EIPAS - Estratégia Integrada para a Promoção da Alimentação Saudável, visa conceder uma distinção pública, através da atribuição de uma menção distintiva, às IES que promovam uma alimentação saudável.



- Celebrar parcerias com unidades hoteleiras, ao abrigo das orientações da DGES.
  - Efetuadas diligências com hotéis e outras unidades de alojamento localizadas em Leiria, Caldas da Rainha e Peniche, com vista a firmar contratos de parceria, com o objetivo de aumentar a oferta de alojamentos para os nossos estudantes em condições de conforto, qualidade e segurança.
- Acolher estudantes estagiários.
  - Acolhimento de 8 estudantes para realização de estágio na Divisão de Alimentação (4) e na Divisão Administrativa e Relação com o Estudante (DARE) - Setor do Desporto (4).
- Contribuir para o reforço de competências dos colaboradores dos Serviços de Ação Social.
  - Frequência e conclusão, por 4 dirigentes dos Serviços de Ação Social, do curso de formação para dirigentes, FORGEP – Programa de Formação em Gestão Pública, num total de 480 horas de formação.
  - Incentivo à frequência de formação profissional, designadamente nas seguintes áreas: Processamento de Dados – Excel; Formação de Públicos Estratégicos para Obtenção de Especialização em Igualdade de Género; Programa de Formação de Inglês; e Socorrismo.
- Melhorar as condições de trabalho.
  - Criação de novo gabinete para o Setor do Desporto. Intervenção em espaço sito na Pousadinha José Saramago, adaptando-o para funcionamento do referido Setor.
- Iniciar procedimento para contratação de pessoal.
  - Abertura de procedimento concursal para contratação de 1 assistente técnico para a DARE - Setor do Desporto.
- Reforçar as estruturas participativas.
  - Os dirigentes dos Serviços de Ação Social participaram nas reuniões trimestrais do Politécnico de Leiria.
  - Ao longo do ano, foram também realizadas reuniões regulares, com uma periodicidade mensal, entre o Administrador e os dirigentes intermédios destes Serviços. Foram igualmente realizadas reuniões entre estes dirigentes e os elementos das respetivas equipas.
- Avaliar o grau de satisfação dos utilizadores dos Serviços de Ação Social e implementar medidas de melhoria.
  - Foi aplicado questionário para avaliar o grau de satisfação dos estudantes utilizadores dos Serviços de Ação Social, designadamente aos estudantes-atletas que participaram em competição, aos estudantes que colaboraram ao abrigo do programa FASE®, aos estudantes alojados nas Residências de Estudantes e, ainda, aos utilizadores da Cantina 2, para aferir dos seus hábitos alimentares.
  - Foram definidas medidas com o objetivo de melhorar situações identificadas, na sequência da aplicação do referido método.
- Garantir a manutenção e conservação das infraestruturas e dos equipamentos.
  - Os Serviços de Ação Social têm efetuado diligências para garantir a manutenção e conservação das infraestruturas e dos equipamentos que lhe estão afetos.  
 Para o efeito, contaram com a colaboração da Direção dos Serviços Técnicos, na realização e acompanhamento dos trabalhos de manutenção e conservação das infraestruturas e da Direção dos Serviços de Informática, no que respeita à rede *wifi*.  
 A par das regulares ações de manutenção de carácter preventivo a diversos equipamentos (tais como, elevadores - decorrente da obrigatoriedade legal -, sistemas de climatização, sistemas de produção de água quente sanitária, equipamentos de cozinha, instalações elétricas e espaços verdes), bem como das ações de inspeção e manutenção das instalações de gás e dos sistemas de combate a incêndios (extintores e bocas de incêndio) alocados às residências de estudantes e unidades alimentares, foram, também, realizadas vistorias mensais aos quartos, para identificação

de anomalias nos edifícios e/ou equipamentos, permitindo, assim, uma gestão mais eficiente dos recursos disponíveis e um planeamento atempado das intervenções.

Devido ao contexto epidemiológico ficaram suspensos os seguintes eventos, inicialmente planeados pelos Serviços de Ação Social: VIII Torneio Interescolas do Politécnico de Leiria; 10 km Leiria - Liberta-te; VI Caminhada Solidária do Politécnico de Leiria; 3.ª Mostra do Desporto Adaptado; Convívio anual para estudantes que colaboraram ao abrigo do FASE®; Comemoração do Dia da Alimentação; Comemoração do Ano Novo Chinês (4.ª edição); Comemoração do Dia de África (2.ª edição); Comemoração da Semana Internacional do Politécnico de Leiria.

Ficou ainda suspensa a candidatura à Bandeira de Ética, a qual se pretende seja retomada em 2022. A Bandeira da Ética consiste na certificação e promoção dos valores éticos no desporto. Este projeto, promovido pelo Instituto Português do Desporto e da Juventude, I.P. (IPDJ), através do Plano Nacional de Ética no Desporto (PNED), consiste na certificação e promoção dos valores éticos no desporto.

## DIVISÃO ADMINISTRATIVA E RELAÇÃO COM OS ESTUDANTES

A Divisão Administrativa e Relação com os Estudantes (DARE) garante a prestação de serviços, segundo princípios de planeamento, qualidade, inovação e adequação às necessidades dos estudantes.

A DARE exerce as suas atribuições nos domínios da Gestão Administrativa, Planeamento, Desporto, Cultura, Saúde e Relação com os Estudantes.

Esta Divisão compreende os seguintes serviços e setores: Setor de Expediente e Arquivo; Setor Auxiliar e de Apoio Técnico; Setor do Desporto; Setor de Cultura e Serviços de Saúde.

### Setor do Desporto

Ao Setor do Desporto incumbe promover, estimular, dinamizar, orientar e apoiar a prática e a difusão da cultura física e do desporto junto dos estudantes do Politécnico de Leiria.

Sob a coordenação deste Setor, estes Serviços de Ação Social disponibilizam diversas modalidades desportivas na vertente competitiva e de lazer.

Em 2021, foram disponibilizadas, com treinos regulares/semanais, as seguintes modalidades desportivas:

- |             |               |                    |            |
|-------------|---------------|--------------------|------------|
| ▪ Andebol   | ▪ Basquetebol | ▪ Hóquei em patins | ▪ Tripela  |
| ▪ Atletismo | ▪ Futsal      | ▪ Ultimate frisbee | ▪ Voleibol |

Já ao nível competitivo, foram apoiadas as modalidades abaixo elencadas:

- |                    |                    |                    |                 |
|--------------------|--------------------|--------------------|-----------------|
| ▪ Andebol de praia | ▪ Escalada         | ▪ Kickboxing       | ▪ Taekwondo     |
| ▪ Badminton        | ▪ Equitação        | ▪ Natação          | ▪ Ténis         |
| ▪ Basquetebol 3x3  | ▪ Futebol de praia | ▪ Orientação       | ▪ Ténis de mesa |
| ▪ Bodyboard        | ▪ Futevolei        | ▪ Padel            | ▪ Trail         |
| ▪ B.T.T.           | ▪ Judo             | ▪ Pentatlo moderno | ▪ Triatlo       |
| ▪ Canoagem         | ▪ Karaté           | ▪ Snowboard        | ▪ Xadrez        |
| ▪ Duetlo           | ▪ Karting          | ▪ Surf             |                 |

Os Serviços de Ação Social garantiram, de igual modo, as infraestruturas e os equipamentos desportivos essenciais para a prática desportiva.

No ano em apreço, estes Serviços apresentaram candidatura à coorganização das Fases Finais dos Campeonatos Nacionais Universitários 2022 (FF CNU 2022), nas modalidades de Andebol (F e M), Basquetebol (F e M), Futebol 11 (M), Futsal (F e M) e Voleibol (F e M), em conjunto com a FADU – Federação Académica do Desporto Universitário e com a colaboração da Câmara Municipal de Leiria e da Câmara Municipal da Marinha Grande, tendo a mesma sido aprovada. Trata-se do maior evento nacional multidesportivo do ensino superior.

### ↳ Programas e Projetos

#### ↳ Programa PAFE® - Programa de Atividade Física para Estudantes do Politécnico de Leiria

O PAFE® decorre de uma parceria estabelecida, em 2014, entre estes Serviços de Ação Social e o curso de licenciatura em Desporto e Bem-Estar, da ESECS.

Este Programa foi criado com o intuito de incrementar os níveis de atividade física e proporcionar a ocupação dos momentos de lazer dos estudantes do Politécnico de Leiria, através da prática de atividade física regular e estruturada.

Em 2021, foram disponibilizadas, semanalmente, sessões de *mix training*, síncronas, em regime presencial e *online*, destinadas aos estudantes. Os 406 inscritos neste Programa frequentaram estas sessões até julho de 2021, num mínimo de 2, e máximo de 5 sessões por semana.

#### ↳ Programa Pausa Ativa do Politécnico de Leiria

O programa Pausa Ativa é uma iniciativa disponibilizada pelo Politécnico de Leiria, através deste Setor, de modo a incentivar a comunidade académica a adotar um estilo de vida ativo e saudável, promotor do bem-estar e qualidade de vida.

Para o feito, entre março e julho de 2021, foram disponibilizadas diariamente (de segunda a sexta-feira), sessões de atividade física laboral, em formato *online*, síncrono, com uma duração de 5/6 minutos, sob a orientação de um técnico da área do desporto. Foram registadas 1.734 participações.

#### ↳ Projeto U-Bike-Politécnico de Leiria

O projeto U-Bike, criado em 2018, tem por escopo a promoção da mobilidade suave através da utilização de bicicletas elétricas, disponibilizadas à comunidade académica do Politécnico de Leiria por períodos de longa duração.

Este projeto piloto visa a alteração de comportamentos, favorecendo a redução da utilização do transporte individual motorizado, a fim de minimizar a pegada de carbono e contribuir para o combate ao aquecimento global, um dos grandes desafios do século XXI.

Para o efeito, foram colocadas à disposição da comunidade académica 220 bicicletas, distribuídas entre Leiria, Marinha Grande, Caldas da Rainha e Peniche.

Em 2021, o projeto U-Bike registou aproximadamente 600 utilizadores (estudantes, professores, investigadores e técnicos do Politécnico de Leiria).

A importância deste projeto tem vindo a aumentar o que se comprova pelo crescente número de iniciativas onde tem marcado presença, designadamente:

- Equipa de Microinfluenciadores (desde abril de 2021): equipa constituída por 15 estudantes do Politécnico de Leiria, criada no final de 2020, com o objetivo de criar uma estratégia de sensibilização, de estudantes para estudantes, promover o comportamento responsável e a saúde pública, apoiar elementos da comunidade académica em situação de isolamento ou quarentena, fornecer informações atualizadas e responder a perguntas sobre a sistema, apoiando a comunidade Politécnico de Leiria dentro e fora do *campus*. Por compreender elementos do projeto *Pede&Recebe*, esta equipa deu continuidade à iniciativa por aquele projeto desenvolvida e que consistiu na requisição de bicicletas U-Bike, de modo a assegurar, de forma eficiente e sustentável, o serviço de entrega ao domicílio de produtos alimentares a estudantes

do Politécnico de Leiria que se encontraram em isolamento profilático/quarentena. Foram cedidas 4 bicicletas elétricas desde abril de 2021.

- Revista Bem-Estar e Cidades Sustentáveis (08 de abril de 2021): apresentação do projeto U-Bike em revista especial (suplemento) no Jornal de Negócios e Revista Sábado.
- Candidatura ao Prémio Nacional de Sustentabilidade 20|30 (15 de abril de 2021): candidatura à categoria 1 “Bem-Estar e Cidades Sustentáveis”.
- Visita “Leiria Cidade Europeia do Desporto” (01 de maio de 2021): cedência de 8 U-Bikes à Câmara Municipal de Leiria, na sequência da visita do ACES Europa e que resultou na atribuição para Leiria do título de Cidade Europeia do Desporto 2022.
- Velo City (09 de setembro de 2021): participação e cedência de 3 U-Bikes na maior conferência mundial da mobilidade em bicicleta, realizada em Lisboa e coorganizada com a Câmara Municipal de Lisboa, a Federação Europeia de Ciclismo (ECF) e a Empresa Municipal de Mobilidade e Estacionamento de Lisboa (EMEL).
- Noite Europeia dos Investigadores (24 de setembro de 2021): promovida pelo Centro Ciência Viva do Alviela. Esta participação resultou na apresentação do projeto U-Bike num dos temas em debate, “Mobilidade e Eficiência Energética – Tem pedalada para esta mudança?”.
- 1.ª Conferência Regional POSEUR – Região Centro: Sustentabilidade e uso Eficiente de Recursos (06 de dezembro de 2021): conferência promovida pela Autoridade de Gestão do Programa Operacional Sustentabilidade e Eficiência no Uso de Recursos e a Autoridade de Gestão do Programa Operacional do Centro, que decorreu no Convento de Cristo, em Tomar. Foram apresentados os resultados do POSEUR, bem como as perspetivas de transformação e os desafios da sustentabilidade na Região Centro.
- 5.º Encontro Anual com as Autoridades de Transportes (15 de dezembro de 2021): encontro realizado no Auditório do Alto dos Moinhos do Metropolitano de Lisboa e subordinado ao tema “Os desafios da transição climática e digital – opções para uma mobilidade mais sustentável”.

## ↳ Eventos desportivos

### ↳ Campeonato Nacional Universitário de Atletismo em Pista Coberta

O Setor do Desporto organizou o CNU de Atletismo em Pista Coberta, que decorreu nos dias 06 e 07 de março, na Expocentro, em Pombal. Neste Campeonato, participaram 220 estudantes-atletas (18 dos quais em representação do Politécnico de Leiria) em representação de 37 clubes.

### ↳ Desafios Dourados – Acreditar

O Politécnico de Leiria desafiou a comunidade académica a participar no evento Desafios Dourados – Acreditar, promovido pela Associação Acreditar.

A Acreditar é uma associação que acompanha as crianças e jovens com cancro até aos 25 anos e suas famílias. Para o efeito está presente em todos os momentos da doença, nomeadamente, nos planos emocional, logístico e social, de modo a promover a qualidade de vida da criança e da sua família.

A iniciativa Desafios Dourados – Acreditar compreendia em 3 desafios que pretendiam sensibilizar para o cancro pediátrico. Destes, o Politécnico de Leiria, através do Setor do Desporto, participou em dois: o “Quis Dourado” e o “Quilómetros Dourados”.

A primeira iniciativa, “Quiz Dourado”, decorreu a 29 de abril e consistiu num quiz *online* de cultura geral. Já a segunda, “Quilómetros Dourados”, teve lugar entre 03 e 14 de maio, e incentivou a comunidade a realizar quilómetros (a andar, a correr, a nadar ou de bicicleta). No total, os cerca de 50 participantes em representação do Politécnico de Leiria percorreram, aproximadamente, 870Km, refletindo-se numa doação de 268,81€ que reverteram na íntegra para a Associação Acreditar.

#### ▶Jornada Concentrada de Futsal Masculino da Zona de Apuramento NCS - Sul

O Setor do Desporto organizou, de 17 a 19 de maio, a Jornada Concentrada de Futsal Masculino da Zona de Apuramento NCS - Sul que teve lugar no Pavilhão Municipal Rainha D. Leonor, em Caldas da Rainha. Participaram, nesta Jornada, 100 estudantes-atletas (14 dos quais em representação do Politécnico de Leiria) em representação de 5 clubes.

#### ▶Campeonato Nacional Universitário de Atletismo em Pista ao Ar Livre

O Setor do Desporto organizou o CNU de Atletismo Pista Ar Livre, que decorreu nos dias 05 e 06 de junho, em Leiria, mormente, no Estádio Municipal de Leiria Dr. Magalhães Pessoa e no Centro Nacional de Lançamentos. Neste Campeonato participaram 274 estudantes-atletas (19 dos quais em representação do Politécnico de Leiria) em representação de 47 clubes.

#### ▶III Politécnico de Leiria Active - #BeActive

O Setor do Desporto organizou a 3.ª edição do Politécnico de Leiria Active - #BeActive, que surge no âmbito das comemorações da “Semana Europeia do Desporto - #BEACTIVE” e do “Dia Internacional do Desporto Universitário (#DIDU)”.

Esta organização teve a colaboração do curso de Desporto e Bem-Estar da ESECS e de cinco entidades que dinamizaram, designadamente, as seguintes atividades: Clube Bairro do Anjos - Tiro Laser e Esgrima; Blue Gym - Pilates; Professor Paulo Domingues - Tai-Chi e Kung Fu; Professor Bernardo Temudo – Bootcamp; a Académica de Taekwondo de Leiria – Taekwondo. Foi, também, realizado um workshop de Imagem Corporal e Bodyshaming, uma Aula do Coração e sessões de demonstração de Desporto.

O III Politécnico de Leiria Active decorreu de 20 a 30 de setembro, no *Campus* 1 do Politécnico de Leiria, e contou com a participação de 400 elementos da comunidade académica.

#### ▶17.ª Gala do Desporto do Politécnico de Leiria

O Politécnico de Leiria, através do Setor do Desporto promoveu, a 13 de outubro, a 17.ª Gala do Desporto do Politécnico de Leiria.

Com este evento pretende-se reconhecer publicamente a importância que o Politécnico de Leiria atribui à prática desportiva, bem como dos resultados alcançados ao longo do ano letivo.

Esta Gala distinguiu os melhores desportistas da Instituição, de entre os mais de 1.000 distribuídos pelas mais de 30 modalidades desportivas disponibilizadas e apoiadas pelo Politécnico de Leiria.

Esta distinção resulta num reconhecimento público do esforço e dedicação dos premiados, bem como o esforço de todos os envolvidos.

#### ▶XII Troféu de Karting do Politécnico de Leiria

O Setor do Desporto organizou o 12.º Troféu de Karting do Politécnico de Leiria, que decorreu a 18 de novembro, no Kartódromo da Batalha - Euroindy.

Nesta competição, que contou com a presença de 51 estudantes do Politécnico de Leiria, foram disputadas três fases de prova: 1.ª - treinos cronometrados; 2.ª - corrida e final individual; 3.ª - corrida de equipa.

#### ▶I Torneio e-Sports do Politécnico de Leiria

O Setor do Desporto organizou, entre 17 e 20 de dezembro, a primeira edição do “Torneio e-Sports do Politécnico de Leiria”, que decorreu no Estádio Municipal Dr. Magalhães Pessoa, em Leiria. Este evento contou

com a colaboração da Associação de Estudantes, do Núcleo de Jogos Digitais e do Núcleo de Engenharia Informática da ESTG.

O Torneio e-Sports consistiu numa competição interna, na qual participaram 104 estudantes, para apuramento das melhores equipas e estudantes nos jogos de Valorant, League of Legends (LOL), FIFA e Counter-Strike: Global Offensive (CS: GO) que, em 2022, irão representar o Politécnico de Leiria nos “Campeonatos Nacionais Universitários de Desportos Eletrónicos (eSports)”, promovidos pela FADU.

Este evento teve, também, um cariz solidário, uma vez que a inscrição exigia a disponibilização de bens alimentares não perecíveis a serem doados à Cruz Vermelha Portuguesa - Delegação de Leiria. No total foram entregues a esta instituição 440 kg de bens alimentares.

### Estudantes a praticar atividades desportivas

No ano letivo de 2020/2021, o Setor do Desporto registou 1.112 estudantes inscritos, dos quais 706 em modalidades desportivas e 406 no programa PAFE®.

Ao nível competitivo, representaram o Politécnico de Leiria 94 estudantes, os quais participaram nos Campeonatos Nacionais Universitários (CNU), nomeadamente em 155 provas distintas.

Quadro 2 - Número de estudantes inscritos por Escola, em modalidades desportivas e no PAFE®, no ano letivo de 2020/2021

Escola Superior	ESECS	ESTG	ESAD.CR	ESTM	ESSLei	Total
N.º de estudantes inscritos	401	425	71	59	156	1.112

Fonte: Divisão Administrativa e Relação com os Estudantes\_Setor do Desporto.

Quadro 3 - Número de estudantes inscritos e em competição por modalidade desportiva (exclui PAFE®), no ano letivo de 2020/2021

Modalidades	Número de Inscrito	Inscritos em Competiç	Modalidades	Número de Inscritos	Inscritos em Competiç
Andebol de Praia	24	0	Futvolei	2	0
Andebol de Praia	28	0	Hóquei em Patins	16	0
Andebol feminino	32	0	Judo	8	0
Andebol masculino	66	0	Karaté	4	0
Atletismo feminino	32	15	Karting	51	8
Atletismo masculino	45	25	Kickboxing	4	0
B.T.T.	4	0	Natação	8	0
Badminton	3	0	Orientação	2	0
Basquetebol	10	4	Padel	6	0
Basquetebol	22	5	Pentatlo Moderno	3	0
Bodyboard	14	5	Rugby 7 masculino	6	0
Canoagem	4	1	Snowboard	1	0
Ciclismo	3	0	Surf	9	3
Duatlo	2	0	Taekwondo	5	0
Equitação	2	0	Ténis	5	0
Esgrima	2	0	Ténis de Mesa	4	0
Escalada	1	0	Trail	5	0
Futebol 11	43	0	Triatlo	3	0
Futebol 7 feminino	11	0	Tripela	17	0
Futebol 7 masculino	13	0	Ultimate Frisbee	16	0
Futebol de Praia	12	0	Xadrez	3	0
Futebol de Praia	16	0	Voleibol feminino	13	0
Futsal feminino	34	0	Voleibol masculino	10	0
Futsal masculino	82	28			
<b>TOTAL de estudantes inscritos</b>				706	
<b>TOTAL de estudantes inscritos em competição</b>					94

Nota: 13,3% dos inscritos participarem em provas da FADU.

Fonte: Divisão Administrativa e Relação com os Estudantes\_Setor do Desporto.

### Classificações

Os estudantes-atletas do Politécnico de Leiria alcançaram diversos lugares nos pódios nacionais nas inúmeras provas em que participaram no ano em apreço, destacando-se a conquista do Record Nacional Universitário na modalidade Atletismo, na disciplina do lançamento do peso feminino.

Nos quadros abaixo encontram-se elencados os títulos alcançados em 2021, quer a nível individual quer coletivo.

Quadro 4 - Títulos nos CNU Individuais, época de 2020/2021

Classificação	Modalidade	Nome
<b>1.º lugar</b>	Atletismo Pista Ar Livre - 100m planos masculinos	João Pinto
	Atletismo Pista Ar Livre - 400m planos masculinos	Bernardo Pereira
	Atletismo Pista Coberta - 60m barreiras masculinos	Rafael Correia
	Atletismo Pista Coberta - lançamento do peso feminino	Eliana Bandeira
<b>2.º lugar</b>	Atletismo Pista Ar Livre - 100m barreiras masculinos	Rafael Correia
	Atletismo Pista Ar Livre - 5000m planos feminino	Alexandra Oliveira
	Atletismo Pista Ar Livre - lançamento do disco feminino	Eliana Bandeira
	Atletismo Pista Ar Livre - lançamento do peso feminino	Inês Carreira
	Atletismo Pista Coberta - 3000m marcha feminino	Joana Pontes
<b>3.º lugar</b>	Atletismo Pista Ar Livre - lançamento do disco feminino	Inês Carreira
	Atletismo Pista Ar Livre - triplo salto feminino	Juliana Brites
	Atletismo Pista Coberta - lançamento do peso feminino	Inês Carreira
	Atletismo Pista Coberta - salto em comprimento feminino	Eduarda Ferreira
	Atletismo Pista Coberta - triplo salto feminino	Eduarda Ferreira

Fonte: Divisão Administrativa e Relação com os Estudantes\_Setor do Desporto.

Quadro 5 - Títulos de destaque nos CNU Equipas e Coletivos, época de 2020/2021

Classificação	Modalidade	Nome
<b>1º lugar</b>	Estafeta Medley - Atletismo	Bernardo Pereira; João Pinto; Tomás da Luz; Pedro Carreira
<b>3º lugar</b>	Atletismo (Pista Coberta)	Equipa Politécnico Leiria

Fonte: Divisão Administrativa e Relação com os Estudantes\_Setor do Desporto.

## Setor de Cultura

Para o efeito, os Serviços de Ação Social apoiaram, ao longo do ano, diversas atividades, no âmbito do apoio às atividades desportivas e culturais, nomeadamente atividades integração, representação, formação para a cidadania, produção de espetáculos culturais, entre outras, promovidas pela comunidade estudantil (estudantes, tunas, núcleos de estudantes, AEs e grupos de teatro), Escolas Superiores e demais unidades e serviços do Politécnico de Leiria.

Este apoio é concedido através da cedência de alojamento nas residências de estudantes; oferta de refeições (cedência de almoços, jantares, serviços de *coffee break*, lanches, bens alimentares, entre outros); reserva de espaços (por exemplo, cedência do Campo de Jogos do Politécnico de Leiria); cedência de transporte, recursos humanos ou apoio logístico.

### ↳ Apoio a atividades promovidas pela comunidade académica

No corrente ano foi possível retomar algumas atividades desportivas e culturais, apesar do contexto epidemiológico, nos termos análogos aos anos pré-pandemia.

Foram apoiadas por estes Serviços de Ação Social atividades de integração, atividades de formação para a cidadania e produção de espetáculos culturais promovidas pela comunidade estudantil do Politécnico de Leiria (estudantes, tunas, núcleos de estudantes, associações de estudantes e grupos de teatro) ou desenvolvidas pelas Escolas Superiores e demais Unidades e Serviços do Politécnico de Leiria.

Este apoio, que totalizou 9.125,00€, consistiu na cedência de alojamento, alimentação, transporte ou logístico. No caso das associações de estudantes, foram transferidos subsídios anuais no montante total de 11.609,49€.

Quadro 6 - Apoios concedidos pelos Serviços de Ação Social, durante o ano de 2021

Entidade	Tipo de apoio				Total
	Alimentação	Alojamento	Transporte	Outro	
Associações de Estudantes	122,20€				122,20€
Tunas Académicas	171,25€				171,25€
Núcleos de estudantes / Estudantes	422,10€				422,10€
Departamentos de curso / Professores	222,25€				222,25€
Escolas Superiores			995,70€		995,70€
Serviços de Ação Social (Setor do Desporto)	1.820,85€			1.965,90€	3.786,75€
Serviços Centrais e Centralizados	16,10€	498,00€	1.154,65€		1.668,75€
Estudantes com necessidades específicas		1.284,00€			1.284,00€
Outros estudantes		150,00€			150,00€
IPL60+	171,00€				171,00€
Serviços de Ação Social (Setor do Desporto) / Associações de Estudantes	131,00€				131,00€
<b>Total</b>	<b>3.076,75€</b>	<b>1.932,00€</b>	<b>2.150,35€</b>	<b>1.965,90€</b>	<b>9.125,00€</b>

Fonte: Divisão Administrativa e Relação com os Estudantes\_Setor de Cultura.

### ↳ Protocolos de cooperação

De modo a alargar o acesso a produtos e serviços em condições especiais à comunidade académica do Politécnico de Leiria, os Serviços de Ação Social mantêm a celebração de parcerias com entidades externas à Instituição que proporcionam condições preferenciais comparativamente com o público em geral.

Em 2021, foram celebradas 8 parcerias que se juntaram às já firmadas, totalizando 243 protocolos em vigor que abrangem as mais diversas áreas: alimentação, alojamento, automóvel, beleza, desporto e bem-estar, ensino e formação, pilhas e baterias, saúde, tecnologias de informação e comunicação e, ainda, vestuário. Estas parcerias e respetivas condições especiais podem ser consultados na página web dos Serviços de Ação Social do Politécnico de Leiria.

### Serviços de Saúde

Os Serviços de Ação Social disponibilizam, à comunidade académica do Politécnico de Leiria, através dos seus Serviços Médicos, as condições de acesso a cuidados de saúde, a custos reduzidos.

Para o efeito, estes Serviços contam com a colaboração de 5 profissionais de saúde de reconhecido mérito a nível nacional, em áreas específicas, como as de diagnóstico e prevenção.

Sedeados em Leiria, no *Campus 5* do Politécnico de Leiria, sito nas Olhalvas, estes Serviços contam também com um Gabinete Médico nas Caldas da Rainha e em Peniche. Em 2021, funcionaram entre os meses de janeiro e junho e entre novembro e dezembro, com algumas interrupções decorrentes da aplicação das orientações emanadas pela Direção-Geral da Saúde no âmbito das medidas para mitigação da pandemia de COVID-19. As consultas são asseguradas, consoante a especialidade, com uma periodicidade semanal ou bissemanal.

A longo do ano de 2021, foram asseguradas, no total, 1.448 consultas médicas, conforme informação constante do quadro que se segue.



Quadro 7 - Número de consultas médicas asseguradas nos Serviços Médicos do Politécnico de Leiria, em 2021

Especialidade	Estudantes	Filhos de estudantes	Professores e investigadores	Técnicos e administrativos	Subtotal
<b>Clínica Geral</b>	<b>306</b>	-	<b>9</b>	<b>9</b>	<b>324</b>
Leiria	291	-	9	8	308
Caldas da Rainha	7	-	-	1	8
Peniche	8	-	-	-	8
<b>Ginecologia / Planeamento Familiar</b>	<b>141</b>	-	<b>3</b>	<b>11</b>	<b>155</b>
Medicina Dentária	160	-	-	1	161
<b>Medicina Desportiva</b>	<b>64</b>	-	-	-	<b>64</b>
Leiria	63	-	-	-	63
Caldas da Rainha	1	-	-	-	1
Peniche	-	-	-	-	-
<b>Medicina do Trabalho</b>	-	-	<b>325</b>	<b>369</b>	<b>694</b>
<b>Serviços de Ação Social</b>	-	-	-	<b>140</b>	<b>140</b>
Leiria	-	-	-	110	110
Caldas da Rainha	-	-	-	20	20
Peniche	-	-	-	10	10
<b>Politécnico de Leiria</b>	-	-	<b>325</b>	<b>229</b>	<b>554</b>
Leiria	-	-	231	177	408
Caldas da Rainha	-	-	46	32	78
Peniche	-	-	48	20	68
<b>Oftalmologia</b>	<b>42</b>	-	<b>2</b>	<b>6</b>	<b>50</b>
<b>Total</b>	<b>713</b>	-	<b>339</b>	<b>396</b>	<b>1.448</b>

Fonte: Divisão Administrativa e Relação com os Estudantes\_Serviços de Saúde.

Tendo em conta que determinadas especialidades médicas são disponibilizadas exclusivamente na cidade de Leiria, estes Serviços de Ação Social garantem o reembolso das despesas com a deslocação (ida e volta) sempre que o estudante que frequenta o seu curso na ESAD.CR, na ESTM, no Núcleo de Formação de Torres Vedras ou de Pombal se desloca a Leiria para este efeito, mediante a prévia requisição e autorização.

Do total das consultas realizadas nos Serviços Médicos, 4% foram asseguradas a estudantes-atletas do Politécnico de Leiria, no âmbito da Medicina Desportiva, e 48% a trabalhadores, na especialidade de Medicina do Trabalho, as quais decorrem de obrigatoriedade legal.

## DIVISÃO DE APOIO SOCIAL E ALOJAMENTO

A Divisão de Apoio Social e Alojamento (DASA) assegura a prestação de serviços aos estudantes do Politécnico de Leiria, com base nos princípios de equidade, justiça social, qualidade e inovação, ajustados às necessidades dos estudantes do Politécnico de Leiria.

A DASA congrega os seguintes setores: Setor de Apoio Social e Setor de Alojamento.

### Setor de Apoio Social

Compete ao Setor de Apoio Social dos Serviços de Ação Social do Politécnico de Leiria, planear, coordenar e executar a política de ação social no que respeita à atribuição de apoios sociais, observando os princípios de equidade, qualidade e compromisso, num trabalho desenvolvido por uma equipa empenhada em construir uma relação de proximidade com os estudantes.

Os técnicos da DASA estiveram particularmente envolvidos na resposta às prementes necessidades dos estudantes, decorrentes da pandemia por SARS-CoV-2, que contribuiu para o agravamento, na generalidade, da situação financeira dos agregados familiares dos estudantes, com impacto direto, nalguns casos, na sua vida académica.

Contudo, o Despacho n.º 9.138/2020, de 25 de setembro<sup>5</sup>, que altera o Regulamento de Atribuição de Bolsas de Estudo a Estudantes do Ensino Superior (RABEEES), veio permitir auxiliar um maior número de estudantes e reforçar os apoios concedidos, através da aplicação de apoios excecionais.

Foi também dedicada especial atenção aos estudantes com necessidades específicas.

### ↳ Bolsas de Estudo

A análise das candidaturas a bolsa de estudo é uma das principais atividades da DASA.

Nos anos de 2020 e 2021, o número de candidaturas submetidas foi de, respetivamente, 4.080 e de 4.145, conforme informação constante da aplicação SICABE<sup>6</sup>, o que representa um acréscimo de 65 candidaturas relativamente ao ano letivo anterior, conforme se pode verificar da análise do quadro abaixo.

Quadro 8 - Comparação do número de candidaturas a bolsa de estudo submetidas no último trimestre de 2020 e de 2021

Ano letivo	Data	Número de requerimentos submetidos	Número de requerimentos indeferidos	Número de requerimentos deferidos
<b>2021/2022 (1)</b>	31-12-2021	4.145	802	3.027
<b>2020/2021 (2)</b>	01-01-2021	4.080	686	2.736
<b>(1) – (2)</b>		65	116	291

Fonte: Divisão de Apoio Social e Alojamento\_Setor de Apoio Social - Mapa síntese extraído da aplicação SICABE.

Podemos, ainda, constatar que o número de requerimentos deferidos aumentou (+291), bem como o número de requerimentos indeferidos (+116). Contudo, estimamos que no final do ano letivo de 2021/2022 o número de estudantes beneficiários de bolsa de estudo se aproxime dos 3.300.

O quadro seguinte ilustra a evolução do número de requerimentos de atribuição de bolsa de estudo, nos últimos quatro anos letivos, permitindo a análise comparativa, designadamente, do número de candidaturas a bolsa de estudo, do número de bolsas concedidas e da variação do valor da bolsa média com e sem complementos.

Quadro 9 - Comparação dos valores de bolsas de estudo nos anos letivos de 2018/2019 a 2021/2022

Bolsas de estudo	Ano letivo 2018/2019	Ano letivo 2019/2020	Ano letivo 2020/2021	Ano letivo 2021/2022*
<b>Número de candidatos</b>	4.048	3.951	4.144	4.145
<b>Número de bolseiros</b>	3.108	3.027	3.253	3.027
<b>Bolsa média anual sem complementos de alojamento</b>	1.682,97€	1.494,63€	1.333,52€	1.392,81€
<b>Bolsa média anual com complementos de alojamento</b>	1.824,10€	1.641,06€	1.484,38€	1.550,84€

\* Dados provisórios, à data de 1 de janeiro de 2022.

Fonte: Divisão de Apoio Social e Alojamento\_Setor de Apoio Social - Mapa extraído da aplicação SICABE.

De salientar ainda que, à data de 1 de janeiro de 2022, 1.872 estudantes (61,8% do número de estudantes bolseiros) beneficiavam de uma bolsa de estudo mínima – de valor igual a 125% do valor da propina máxima fixada para o 1.º ciclo de estudos do ensino superior público (872,00€).

O quadro seguinte indica o número de candidatos a bolsa de estudo (bolseiros e não bolseiros) distribuídos por Escola, nos últimos três anos letivos, permitindo constatar que o número de candidaturas tem vindo a aumentar, mantendo-se, nos dois últimos anos letivos, acima das 4 mil candidaturas. Verifica-se que a 01 de janeiro de 2021 o número de candidaturas submetidas (4.145) já era superior ao número de candidaturas registadas no ano letivo anterior.

<sup>5</sup> Despacho n.º 9.276-A/2021, publicado na 2.ª série do Diário da República, n.º 183, de 20 de setembro - Aprova a revisão do Regulamento de Atribuição de Bolsas de Estudo a Estudantes do Ensino Superior, republicado pelo Despacho n.º 9.138/2020, publicado na 2.ª série do Diário da República, n.º 188, de 25 de setembro, alterado pela Declaração de Retificação n.º 696/2021, publicada na 2.ª série do Diário da República, n.º 199, de 13 de outubro.

<sup>6</sup> SICABE - Suporte Informático ao Concurso de Atribuição de Bolsas de Estudo do Ensino Superior (SICABE), plataforma que permite a análise das candidaturas a bolsa de estudo.

Quadro 10 - Dados referentes a bolsas de estudo, por Escola, nos últimos três anos letivos

Escola	Ano letivo de 2019/2020			Ano letivo de 2020/2021			Ano letivo de 2021/2022*		
	Número de candidaturas	Aceites	Recusadas	Número de candidaturas	Aceites	Recusadas	Número de candidaturas	Aceites	Recusadas
ESECS	849	668	181	870	720	151	868	679	137
ESTG	1.365	947	418	1.481	1.077	404	1.497	1.002	381
ESAD.CR	669	531	138	641	504	137	609	455	102
ESTM	561	465	96	617	499	118	606	461	82
ESSLei	507	416	91	534	454	81	565	430	100
<b>Total</b>	<b>3.951</b>	<b>3.027</b>	<b>924</b>	<b>4.143</b>	<b>3.254</b>	<b>891</b>	<b>4.145</b>	<b>3.027</b>	<b>802</b>

\* Dados provisórios extraídos do SICABE, à data de 1 de janeiro de 2022.

Fonte: Divisão de Apoio Social e Alojamento\_Setor de Apoio Social.

Em conformidade com a informação constante do quadro supra, verifica-se um aumento do número de estudantes bolseiros no ano letivo de 2020/2021, comparativamente com o ano letivo anterior, prevendo-se que se mantenha esta tendência de crescimento durante o ano letivo de 2021/2022.

Continua a manter-se como principal motivo de indeferimento dos requerimentos a bolsa de estudo o “Rendimento, *per capita* do agregado familiar, superior a 16 x Indexante dos Apoios Sociais (IAS), acrescido da propina máxima (1.º ciclo)”. “Sem aproveitamento escolar no último ano letivo em que se encontra inscrito”, surge em segundo lugar nos motivos de indeferimento.

Quadro 11 - Principais motivos de indeferimento de candidatura a bolsa de estudo, nos anos letivos de 2020/2021 e 2021/2022

Motivo de indeferimento dos requerimentos a bolsa de estudo	2020/2021		2021/2022	
	Quantidade	%	Quantidade	%
<b>Rendimento <i>per capita</i> do agregado familiar superior a 18 x IAS acrescido da propina máxima (1º ciclo)</b>	309	41,5%	334	41,6%
<b>Sem aproveitamento escolar no último ano letivo em que se encontra inscrito</b>	140	18,8%	184	22,9%
<b>Instrução incompleta</b>	106	14,2%	113	14,1%

Nota: À data de 31 de dezembro de 2021 identificaram-se 802 candidaturas indeferidas.

Fonte: Divisão de Apoio Social e Alojamento\_Setor de Apoio Social.

À semelhança do ano letivo anterior, os primeiros resultados da análise das candidaturas para o ano letivo de 2021/2022, bem como o primeiro pagamento aos estudantes foi efetuado no mês de setembro.

No âmbito das diligências complementares efetuadas pelos serviços, alguns candidatos a bolsa de estudo não foram céleres a instruir a sua candidatura e a esclarecer a situação social e económica do seu agregado familiar, o que influenciou o tempo médio de resposta, o qual, à data de 31 de dezembro de 2021, era de 12 dias, ou seja, menos 4 dias do que no ano anterior.

Quadro 12 - Candidaturas a bolsa de estudo para o ano letivo de 2021/2022

Data	N.º requerimentos submetidos	N.º requerimentos indeferidos	N.º requerimentos deferidos	Tempo médio entre a submissão e a decisão (dias)	Bolsa média anual sem complementos	Bolsa média anual com complementos	Despesa total a realizar até ao final do ano letivo com as bolsas já atribuídas	Despesas já pagas
1	2	3	4	5	6	7	8	9
31/12/2021	4.145	146	1.528	12	1.392,81€	1.550,84€	2.370.897,67€	1.607.429,99€
24/12/2021	4.142	127	1.515	12	1.389,77€	1.546,48€	2.343.319,04€	1.584.360,64€
17/12/2021	4.128	428	2.755	13	854,88€	931,62€	2.565.904,38€	1.010.499,09€
10/12/2021	4.123	389	2.679	13	847,85€	923,47€	2.472.566,82€	1.010.499,09€
03/12/2021	4.109	333	2.510	13	813,14€	887,38€	2.225.307,03€	1.010.499,09€
26/11/2021	4.092	285	2.381	13	784,25€	855,30€	2.036.941,74€	962.602,08€
19/11/2021	4.075	225	2.120	13	771,79€	642,75€	1.786.651,30€	452.536,18€
12/11/2021	4.051	178	1.954	13	738,02€	805,25€	1.573.474,09€	452.710,58€
05/11/2021	4.010	94	1.655	13	640,97€	701,41€	1.160.848,58€	452.961,77€
29/10/2021	3.948	93	1.579	12	621,40€	680,96€	1.077.344,96€	452.612,97€
22/10/2021	3.799	70	612	27	1.333,76€	1.456,96€	893.694,47€	393.496,15€
15/10/2021	3.712	24	415	30	1.381,99€	1.519,94€	632.166,52€	134.310,44€
08/10/2021	2.949	7	360	27	1.390,94€	1.530,64€	551.752,11€	113.236,00€
01/10/2021	2.823	5	319	26	1.390,50€	1.531,54€	489.283,60€	70.502,35€
24/09/2021	2.192	0	130	27	1.622,35€	1.800,95€	234.123,85€	42.924,82€
17/09/2021	2.002	0	5	13	2.689,00€	2.689,00€	13.445,00€	

Nota: Dados extraídos da aplicação SICABE – mapa síntese, disponibilizado semanalmente, às sextas-feiras (à data de 31 de dezembro de 2021).

Fonte: Divisão de Apoio Social e Alojamento\_Setor de Apoio Social.

O pagamento da bolsa de estudo anual (paga em 10 prestações) decorreu com normalidade e o montante total dos encargos com o pagamento de bolsas de estudo fixou-se, no ano económico de 2021, em 4.904.080,15€, conforme se ilustra no quadro que se segue.

Quadro 7 - Encargos com bolsas de estudo, no ano económico de 2021

Meses	Montante
Janeiro a agosto de 2021 (ano letivo de 2020/2021)	3.296.650,16€
Setembro a dezembro de 2021 (ano letivo de 2021/2022)	1.607.429,99€
<b>Total</b>	<b>4.904.080,15€</b>

Nota: Dados apurados através do mapa síntese da aplicação SICABE, nos anos letivos de 2020/2021 e 2021/2022.

Fonte: Divisão de Apoio Social e Alojamento\_Setor de Apoio Social.

Estes serviços procederam a ações de verificação sistemática a candidaturas a bolsa de estudo com o objetivo de atestar a correta aplicação do disposto no RABEEES e dos procedimentos estabelecidos para análise das candidaturas. O resultado encontra-se consubstanciado no respetivo relatório, do qual consta, designadamente, a identificação da amostra, ações promovidas, recomendações, boas práticas identificadas e sugestões de melhoria.

Consideradas através deste Setor, foram também acompanhados estudantes com necessidades específicas e implementadas as medidas adequadas a cada caso. Neste âmbito, salientamos que os Serviços de Ação Social foram parceiros no projeto de inovação social para a inclusão integral de estudantes com necessidades específicas promovido pelo Politécnico de Leiria, 100%IN®, designadamente nas medidas Gestor de Caso e Buddy 100%IN®.

### FASE® – Fundo de Apoio Social ao Estudante do Politécnico de Leiria

O Programa FASE® - Fundo de Apoio Social ao Estudante do Politécnico de Leiria, foi criado em 2012, enquanto medida de apoio complementar e dirigido aos estudantes do Politécnico de Leiria que, encontrando-se em situação vulnerável, participam voluntariamente em diferentes atividades desenvolvidas pelos serviços do Politécnico de Leiria, recebendo, como contrapartida, apoio financeiro ou em espécie, com vista a minimizar o risco de abandono escolar. Revertem para este fundo, gerido pelos Serviços de Ação Social, 2% da receita proveniente das propinas pagas pelos estudantes dos 1.º e 2.º ciclos, assim como dos cursos TeSP.

A gestão das candidaturas ao programa FASE®, processo de autorização, registo de assiduidade e pagamento da bolsa mensal, são procedimentos efetuados através da plataforma de gestão deste programa, desenvolvida no âmbito do Sistema de Apoio à Modernização Administrativa (SAMA), em funcionamento desde o ano de 2017.

É prática da DASA promover a realização de entrevistas aos estudantes que se candidatam a este programa.

Quadro 14 - Bolsas FASE® atribuídas a estudantes entre os anos letivos de 2016/2017 e 2021/2022

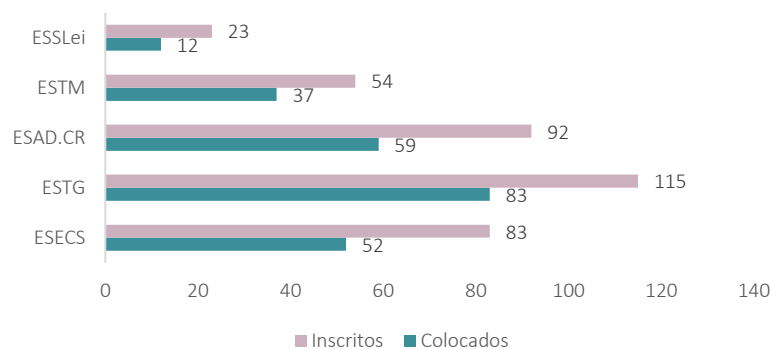
Ano letivo	FASE®		% de estudantes apoiados
	N.º de candidatos	N.º de colocados	
2016/2017	311	190	61,1%
2017/2018	231	172	74,5%
2018/2019	280	183	65,4%
2019/2020	303	192	63,4%
2020/2021	301	181	60,1%
2021/2022*	334	209	62,6%

\* Dados provisórios.

Fonte: Divisão de Apoio Social e Alojamento\_Setor de Apoio Social.

No ano de 2021, foram colocados através deste programa 243 estudantes, conforme se verifica pela análise do gráfico que se segue.

Gráfico 1 - Proveniência, por Escola, dos estudantes inscritos e colocados, em 2021, no âmbito do Programa FASE®



Fonte: Divisão de Apoio Social e Alojamento\_Setor de Apoio Social.

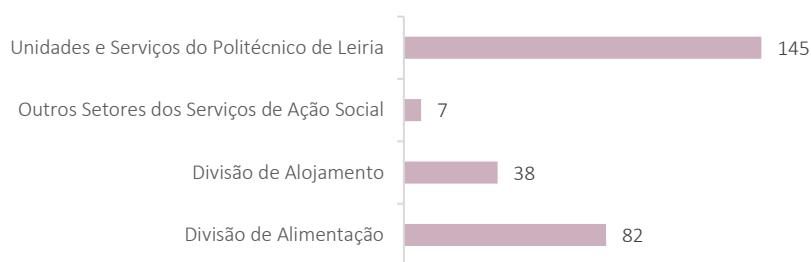
O quadro que se segue reflete o número de estudantes, no ano civil de 2021, que colaborou em cada Setor/Serviço. Considerando que alguns estudantes colaboraram em várias atividades, em simultâneo ou em diferentes períodos de tempo, o número de colaborações (272) é superior ao número de estudantes colocados (243).

Quadro 8 - Número de colaborações no âmbito do Programa FASE®, em 2021

Unidades e Serviços	Número de colaborações
<b>Serviços de Alimentação</b>	<b>82</b>
Unidades Alimentares, sitas nos <i>Campi</i> 1, 2 e Serviços Centrais (Leiria)	66
Unidades Alimentares, sitas no <i>Campus</i> 3 (Caldas da Rainha)	8
Unidades Alimentares, sitas no <i>Campus</i> 4 (Peniche)	8
<b>Setor de Alojamento</b>	<b>38</b>
Residência de Estudantes de Leiria	11
Residências de Estudantes Mestre António Duarte / Rafael Bordalo Pinheiro	13
Residência de Estudantes de Peniche / Hotel_Escola	14
<b>Outros Setores dos Serviços de Ação Social</b>	<b>7</b>
Projeto 100% IN - Apoio a estudantes com NEE	2
U-Bike	5
<b>Unidades e Serviços do Politécnico de Leiria</b>	<b>145</b>
ciTechCare (Center for Innovative Care and Health Technology)	2
ESAD.CR - 11.º Encontro de Tipografia	11
ESAD.CR - Exposição "PROFS-professores autores da ESAD.CR"	6
ESAD.CR - Exposição de Finalistas de Artes Plásticas	3
ESAD.CR - Gabinete de Apoio ao Estudante, Estágios e Projetos	1
ESAD.CR - Gabinete de Aprovisionamento, Contabilidade e Património	1
ESAD.CR - Gabinete de Comunicação e Organização de Eventos	2
ESAD.CR - Laboratório de Prototipagem Digital	1
ESAD.CR - Oficina de Cerâmica, Gesso e Vidro	1
ESAD.CR - Oficina de Madeiras	2
ESAD.CR - Oficina de Metais	1
ESAD.CR - Oficina de Serigrafia e Gravura	1
ESAD.CR - Oficina de Teatro	2
ESAD.CR - Oficina Digital	2
ESAD.CR - Projeto "Casulos"	8
ESECS - Assistente "Politécnico Clean & Safe"	5
ESECS - CRID (Centro de Recursos para a Inclusão Digital)	2
ESECS - Direção de Serviços Académicos <i>Campus</i> 1	1
ESECS - Programa 60+	3
ESECS - Projeto "Interartes"	1
ESTG - Direção de Serviços Académicos <i>Campus</i> 2	1
ESTG - Gabinete de Imagem e Relações com o Exterior	1
ESTG - Gabinete de Organização Pedagógica	2
ESTG - Laboratório de Robótica	2
ESTG - Laboratório de Tratamento de Águas Residuais	1
ESTG - Receção dos Edifícios	6
ESTG - Secretariado de Pós-graduação e Formação Contínua	1
ESTM - CETEMARES	2
ESTM - DSA <i>Campus</i> 4 - Assistente "Politécnico Clean & Safe"	1
ESTM - Edição de vídeo e conteúdos digitais	1
ESTM - Gabinete Técnico de Apoio aos Laboratórios e Salas Práticas	4
ESTM - Laboratórios Pedagógicos	8
SC - Arquivo	6
SC - DCRI - Gabinete de Imagem e Comunicação	2
SC - DCRI - Gabinete de Mobilidade e Cooperação Internacional	2
SC - DCRI - Gabinete Marketing Internacional	7
SC - DCRI - Gabinete Marketing Nacional	22
SC - Direção de Serviços Técnicos	2
SC - DSF - Divisão de Gestão Financeira de Projetos	1
SC - Projeto 100% IN	2
SC - Serviços de Planeamento e Desenvolvimento Estratégico	1
SC - UED (Unidade de Ensino à Distância)	2
SD - Biblioteca <i>Campus</i> 1	2
SD - Biblioteca <i>Campus</i> 3	2
SD - Biblioteca <i>Campus</i> 4	3
SD - Biblioteca José Saramago	5
<b>Total</b>	<b>272</b>

Fonte: Divisão de Apoio Social e Alojamento\_Setor de Apoio Social.

Gráfico 2 - Número de estudantes colaboradores ao abrigo do programa FASE®, por Setor/Serviço, em 2021



Fonte: Divisão de Apoio Social e Alojamento\_Setor de Apoio Social.

Temos vindo a assistir a uma diversificação e a um aumento do número de ofertas para colaboração no âmbito do programa FASE®. O encargo por serviço/setor foi influenciado pela pandemia por SARS-CoV-2, que condicionou a colaboração dos estudantes, particularmente nos serviços de alimentação e alojamento.

Cada estudante que participa no programa FASE® recebe o valor correspondente ao número de horas realizadas em cada mês, de acordo com a sua disponibilidade para colaborar e a necessidade do serviço/setor que o acolhe. Este auxílio representou um encargo anual total de 108.481,59€, de acordo com o quadro abaixo.

Quadro 16 - Encargos decorrentes do Programa FASE®, por ano e por serviço, entre 2018 e 2021

Ano	Serviços de Alimentação	Setor de Alojamento	Outros Setores dos Serviços de Ação Social	Outros Setores do Politécnico de Leiria	Encargo anual
2018	65.423,70€	21.182,25€	3.748,50€	42.366,00€	132.720,45€
2019	68.040,00€	21.866,25€	6.274,50€	54.511,50€	150.692,25€
2020	23.510,25€	17.871,12€	10.101,00€	55.906,50€	107.388,87€
2021	17.648,34€	15.810,00€	7.252,50€	67.770,75€	108.481,59€

Fonte: Divisão de Apoio Social e Alojamento\_Setor de Apoio Social.

O valor da bolsa média anual diminuiu comparativamente ao ano de 2020, resultado dos períodos de confinamento obrigatório durante os quais muitas aulas foram ministradas em regime *online*, com conseqüente diminuição do fluxo de estudantes em alguns serviços. Contudo, o valor dos encargos registou um aumento de 1.092,72€.

Quadro 17 - Encargos decorrentes do Programa FASE®, entre 2018 e 2021

Ano	Bolsa média anual	Encargo médio mensal	Encargo anual
2018	635,03€	11.060,04€	132.720,45€
2019	646,75€	12.557,69€	150.692,25€
2020	455,04€	8.949,07€	107.388,87€
2021	446,43€	9.040,13€	108.481,59€

Fonte: Divisão de Apoio Social e Alojamento\_Setor de Apoio Social.

## Setor de Alojamento

Compete ao Setor de Alojamento dos Serviços de Ação Social do Politécnico de Leiria promover o acesso dos estudantes a condições de alojamento que possibilitem um ambiente adequado ao estudo.

Em 2021, o Politécnico de Leiria contou com uma oferta de alojamento, diversificada e alargada, designadamente: Pousadinha José Saramago (alojamento temporário), 4 apartamentos de tipologia T3 (na sequência de parcerias celebradas, a 21 de maio de 2018, com o Município de Leiria, e a 22 de outubro de 2021, com Município de Caldas da Rainha) e 8 residências de estudantes - 4 em Leiria, 2 em Caldas da Rainha e 2 em Peniche, num total de 766 camas.

Nas residências de estudantes prevalece o alojamento em quarto duplo, existindo, no entanto, a possibilidade de se atribuir alojamento em quartos individuais ou múltiplos. Alguns destes quartos reúnem condições para acolher estudantes com necessidades específicas.

Nos anos letivos de 2020/2021 e 2021/2022, no seguimento das medidas adotadas para mitigação da pandemia por SARS-CoV-2, foi reajustado o número de camas, ficando alguns quartos reservados para isolamento profilático, conforme se verifica pela leitura do quadro infra. Registou-se, ainda, uma redução de 11 camas, em quarto múltiplos, na residência de estudantes Eça de Queirós, devido à requalificação daquele espaço, operada em 2021.

A taxa de ocupação fixou-se nos 95%, conforme informação que se segue.

Quadro 18 - Identificação, localização, capacidade e ocupação das Residências para Estudantes do Politécnico de Leiria, no ano de 2021

Residência de Estudantes	Localidade	Capacidade	Capacidade Disponível*	Ocupação	% Ocupação
Afonso Lopes Vieira	Leiria	99	98	85	87%
Eça de Queirós		118	114	108	95%
Francisco Rodrigues Lobo		117	117	116	99%
José Saramago		60	58	58	100%
Apartamentos João XXI		12	9	9	100%
Mestre António Duarte	Caldas da Rainha	107	99	92	93%
Rafael Bordalo Pinheiro		115	110	102	93%
Residência de Peniche	Peniche	48	45	45	100%
Hotel_Escola		50	48	48	100%
<b>Total</b>		<b>726</b>	<b>698</b>	<b>663</b>	<b>95%</b>

\* No âmbito das medidas adotadas para a mitigação da pandemia por SARS-CoV-2, foi reduzido o n.º de camas.

Nota: A Pousadinha José Saramago (com 40 camas) não consta neste quadro por se destinar maioritariamente a alojamento casual.

Fonte: Divisão de Apoio Social e Alojamento\_Setor de Alojamento.

Nas residências de estudantes, unidades de alojamento diretamente geridas por estes Serviços de Ação Social, os estudantes podem usufruir de diversos serviços e comodidades, conforme se indica no quadro que se segue.

À semelhança de anos anteriores, nos primeiros meses do ano letivo a procura de alojamento foi superior à oferta.

À data de 31/12/2021, existiam camas vagas nalgumas das residências de estudantes, por motivos diversos, tendo a maioria sido novamente atribuída em janeiro ou em fevereiro, dando resposta a pedidos de alojamento que se encontravam em lista de espera, bem como a pedidos de alojamento apresentados apenas para o 2.º semestre do ano letivo 2021/2022.

A atribuição do alojamento é um processo cada vez mais dinâmico, ao longo de todo o ano letivo, devido a múltiplos fatores. Destacamos, a título de exemplo, a recolocação noutra instituição de ensino superior, a conclusão do curso, a frequência de estágio e a mobilidade para frequência do curso no estrangeiro.

Com o objetivo de diversificar as alternativas de alojamento para os estudantes que procuravam alojamento, reforçaram-se as diligências para dinamizar e divulgar a plataforma de alojamento particular, implementada pelos Serviços de Ação Social no ano letivo de 2017/2018.

Foram realizadas vistorias periódicas aos quartos, para identificar necessidades de manutenção e conservação ao nível das infraestruturas, equipamento e mobiliário, garantindo assim, o bem-estar dos estudantes residentes.

Aproveitando o momento da realização da vistoria, e de modo a promover uma relação de proximidade com os seus estudantes, estes Serviços aproveitaram para sensibilizar os residentes, designadamente, para a relevância da correta utilização dos bens e equipamentos; cumprimento do regulamento de funcionamento das residências de estudantes; cumprimento das orientações da DGS e do Politécnico de Leiria no que respeita às medidas preventivas da pandemia gerada pela COVID-19. Deu-se também continuidade ao projeto de sensibilização dos estudantes para procederem à separação do lixo.

Em estreita colaboração com a Direção de Serviços Técnicos (DST), foram efetuadas intervenções ao longo do ano, designadamente trabalhos de manutenção e conservação de equipamento e edifícios.



Em junho de 2021, foi implementada a aplicação informática de gestão de alojamento SASocial. Trata-se de uma plataforma informática *open-source* de serviços de apoio aos estudantes do ensino superior, desenvolvida em consórcio, com o apoio do Sistema de Apoio à Modernização e Capacitação da Administração Pública (SAMA).

Foi aplicado, à semelhança dos anos letivos transatos, um inquérito por questionário, *online*, para avaliação do grau de satisfação dos residentes, nomeadamente ao nível das comodidades e serviços disponibilizados, espaços de lazer e de convívio, bem como do estado de conservação das unidades de alojamento dos Serviços de Ação Social. Dos 723 estudantes residentes convidados a responder, 259 submeteram a sua resposta. Os estudantes inquiridos destacam o fator económico como o principal motivo para a escolha deste tipo de alojamento (84,6%), o que representa um aumento significativo face ao ano anterior (42%), o que pode estar relacionado com a situação económica dos agregados familiares. A maioria dos estudantes avaliou de forma positiva as unidades de alojamento.

Atentos às sugestões de melhoria apresentadas pelos estudantes, e com o objetivo de oferecer melhores condições, estes Serviços promoveram algumas ações de entre as quais destacamos:

- Aquisição de equipamento (frigoríficos e micro-ondas).
- Reparação de mobiliário e equipamento.
- Pintura de quartos e áreas comuns, em colaboração com a DST.
- Reforço do serviço de limpeza nas cozinhas e áreas comuns.
- Ajuste do período e horário de funcionamento do aquecimento central.
- Conclusão da instalação de nova infraestrutura de rede *wireless* nas unidades de alojamento localizadas em Caldas da Rainha e Peniche.
- Aquisição e instalação de videoproteiros nas residências de estudantes de Caldas da Rainha e de Peniche.

## DIVISÃO DE ALIMENTAÇÃO

A Divisão de Alimentação (DAL) assegura o fornecimento de alimentação à comunidade académica, e a gestão das unidades alimentares destes Serviços de Ação Social.

Exerce as suas competências nos domínios da alimentação, higiene, segurança e qualidade alimentar, bem como da prestação de serviços de *catering*.

Esta Divisão compreende os seguintes setores: Setor de Gestão de Unidades Alimentares e Setor de Prestação de Serviços de *Catering*.

A DAL procura diariamente adaptar-se ao conceito de alimentação sustentável que é definida pela Organização das Nações Unidas para a Agricultura e Alimentação (FAO) e distinguindo pela oferta de refeições e bens alimentares adequados a uma alimentação saudável e ajustada aos padrões de sustentabilidade, permitindo a adequação às necessidades dos estudantes do ensino superior, bem como à sua aceitação por estes.

---

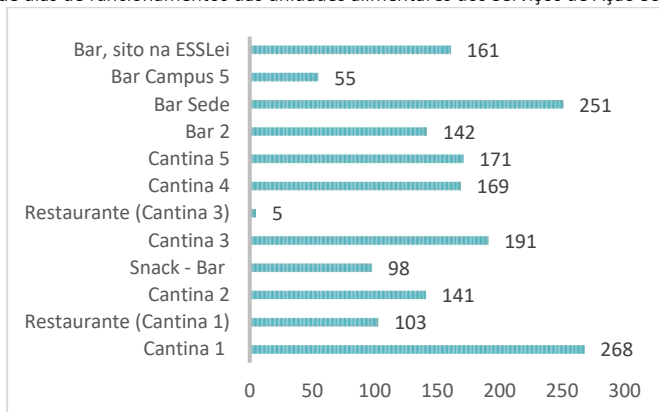
### Setor de Gestão de Unidades Alimentares

---

O Politécnico de Leiria dispõe de 5 cantinas, 1 *snack-bar*, 9 bares e 2 restaurantes, geridos diretamente pelos seus Serviços de Ação Social. Nestas unidades alimentares, que funcionam de segunda a sexta-feira, nos *Campi* 2, 3, 4 e 5 e de segunda-feira a sábado no *Campus* 1, os membros da Comunidade Académica podem encontrar uma grande variedade de opções.

A maioria das unidades alimentares funcionou, entre os meses de janeiro e julho e entre setembro e dezembro, com algumas interrupções pontuais decorrentes da aplicação das orientações emanadas pela DGS no âmbito das medidas para mitigação da pandemia de COVID-19.

Gráfico 3 - Número de dias de funcionamentos das unidades alimentares dos Serviços de Ação Social, em 2021



Fonte: Divisão de Alimentação\_Setor de Gestão de Unidades Alimentares.

Nas cantinas foram disponibilizadas, diariamente, 3 opções de refeição – carne, peixe e vegetariano – que poderia ser acompanhada com sopa, salada e sobremesa (fruta, iogurte ou sobremesa doce). Nestes espaços de refeição existe água sempre disponível para todos os utilizadores.

As demais unidades (bares e *snack-bar*) permitem dar resposta a utilizadores que pretendem refeições ligeiras e rápidas, mantendo-se a adequação nutricional. Nestas unidades é disponibilizada, designadamente, sopa, saladas frias, fruta, sandes, leite, iogurtes, produtos de pastelaria e sumos 100% fruta.

#### Take-away

A DAL disponibiliza, em todas as unidades alimentares, um serviço de *take-away*. Nesta modalidade, o utilizador reserva previamente, *online* ou presencialmente, a sua refeição e procede ao seu levantamento na cantina escolhida para o efeito. Neste serviço, os utilizadores são incentivados a utilizarem os seus próprios recipientes reutilizáveis.

#### Alimentação saudável

Os Serviços de Ação Social disponibilizam alimentação saudável e equilibrada nas suas unidades alimentares.

Procederam à incorporação, no contrato celebrado com a empresa prestadora dos serviços de  *vending*, de alterações, visando a disponibilização de bens saudáveis, nomeadamente: reforço da oferta de produtos saudáveis e proibição dos bens com alto teor de gordura saturada e de açúcar.

Em junho de 2021, a DAL, em parceria com a Escola Superior de Saúde de Leiria (Curso Técnico Superior de Alimentação Saudável), lançou uma campanha de sensibilização para a adoção de estilos de vida saudáveis em que os principais temas abordados foram a importância de se ingerir água, de se consumir fruta e vegetais, bem como a identificação de perigos associados ao consumo excessivo de sal e açúcar.

Ainda de referir, neste âmbito, a colaboração de estudantes da ESSLei (licenciatura em Dietética e Nutrição) que realizaram, nas unidades alimentares, ações de rastreios de hipertensão arterial e de obesidade, assim como ações de sensibilização sobre os riscos do consumo de sal e açúcar.

Foi também realizado um inquérito por questionário, subordinado ao tema “Literacia Alimentar”, com o objetivo de caracterizar a população utilizadora da Cantina 2, relativamente aos seus hábitos alimentares.

#### Ambiente e Desperdício Alimentar

Alinhada com a Agenda Verde do Plano Estratégico do Politécnico de Leiria, a DAL procura contribuir para a criação de ambientes promotores da saúde e do bem-estar dos membros da comunidade académica, tendo-se procedido por exemplo, à irradiação de utensílios de plástico de utilização única, os quais foram substituídos por bens de papel, cartão, madeira ou acrílico.

Em sede de contratualização de bens alimentares frescos, é valorizado o fator de regionalização como critério preferencial, o que permite contribuir para a sustentabilidade.

O incentivo à marcação de refeições, à pré-reserva de serviços e responsabilização pelas encomendas efetuadas, bem como a adoção de medidas para produção de um número de refeições muito próximo do real, sem excessos ou desperdícios, tem permitido ajustar a oferta à procura de refeições.

No âmbito da responsabilidade social, os Serviços de Ação Social mantêm o protocolo celebrado com o movimento *Refood*, o qual define os termos da recolha e redistribuição de eventuais excedentes de comida confeccionada e de produtos de cafetaria.

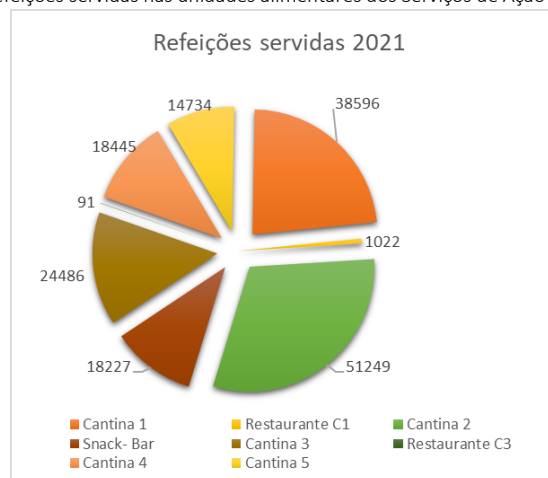
### ↳ Candidatura ao Selo Excelência “Alimentação Saudável no Ensino Superior”

Renovação da candidatura ao Selo Excelência “Alimentação Saudável no Ensino Superior”, promovido pela DGS. Este projeto, suspenso por motivos de pandemia, e que surge no âmbito do PNPAS - Programa Nacional de Promoção da Alimentação Saudável e da EIPAS - Estratégia Integrada para a Promoção da Alimentação Saudável, visa distinguir publicamente, através da atribuição de uma menção distintiva, as IES que promovam uma alimentação saudável.

### ↳ Refeições servidas

Foram servidas nas unidades alimentares, 166.850 refeições (66,8% das quais disponibilizadas nas linhas de *self-service* das cantinas), o que representa um aumento de 25% relativamente ao ano de 2020 (ano marcado pelos efeitos da pandemia). Contudo, este valor mantém-se 48% abaixo do valor das refeições servidas em 2019, contrariando a tendência de crescimento apurada em 2019.

Gráfico 4 - Refeições servidas nas unidades alimentares dos Serviços de Ação Social, em 2021



Fonte: Divisão de Alimentação\_Setor de Gestão de Unidades Alimentares.

### ↳ Disponibilização de refeição em sede de Covid-19

A DAL entregou, 1.250 refeições a 55 estudantes em isolamento, alojados nas residências de estudantes de Leiria, Caldas da Rainha e Peniche ou nos seus domicílios.

Quadro 19 - Número de estudantes em isolamento profilático que receberam refeições ao domicílio, em 2021

Cidade	Estudantes em isolamento profilático												Subtotal
	Janeiro	Fevereiro	Março	Abril	Maior	Junho	Julho	Agosto	Setembro	Outubro	Novembro	Dezembro	
Leiria	5	2	0	0	1	1	3	9	0	0	6	16	43
Caldas da Rainha	2	0	0	0	1	2	0	0	0	0	0	0	5
Peniche	6	1	0	0	0	0	0	0	0	0	0	0	7
<b>Total</b>	<b>13</b>	<b>3</b>	<b>0</b>	<b>0</b>	<b>2</b>	<b>3</b>	<b>3</b>	<b>9</b>	<b>0</b>	<b>0</b>	<b>6</b>	<b>16</b>	<b>55</b>

Fonte: Divisão de Alimentação\_Setor de Gestão de Unidades Alimentares.

Quadro 90 - Número de refeições servidas a estudantes em isolamento profilático, em 2021

Cidade	Refeições fornecidas a estudantes em isolamento profilático												
	Janeiro	Fevereiro	Março	Abril	Mai	Junh	Julh	Agost	Setemb	Outubr	Novembr	Dezembr	Subtotal
Leiria	62	21	0	0	7	8	35	205	0	0	63	750	<b>1.151</b>
Caldas da Rainha	22	0	0	0	2	34	0	0	0	0	0	0	<b>58</b>
Peniche	32	9	0	0		0	0	0	0	0	0	0	<b>41</b>
<b>Total</b>	<b>116</b>	<b>30</b>	<b>0</b>	<b>0</b>	<b>9</b>	<b>42</b>	<b>35</b>	<b>205</b>	<b>0</b>	<b>0</b>	<b>63</b>	<b>750</b>	<b>1.250</b>

Fonte: Divisão de Alimentação\_Setor de Gestão de Unidades Alimentares.

Foram também entregues, no Centro de Diagnóstico COVID-19 do Politécnico de Leiria e de Peniche, 1.113 refeições em regime de *take-away*, conforme informação que se segue.

Quadro 21 - Número de refeições entregues no Centro de Diagnóstico COVID-19 do Politécnico de Leiria, em 2021

Mês	N.º refeições
Janeiro	170
Fevereiro	179
Março	193
Abril	219
Mai	180
Junho	172
<b>Total</b>	<b>1.113</b>

Fonte: Divisão de Alimentação\_Setor de Gestão de Unidades Alimentares.

## Resultados

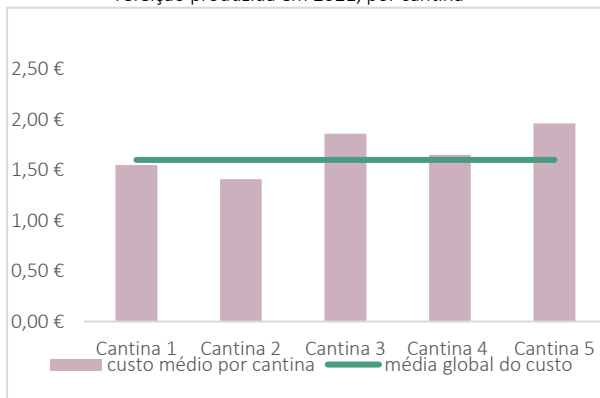
Apesar de se verificar uma significativa melhoria dos resultados comparativamente ao ano transato (em 2020, o resultado acumulado foi de -581.350,00€), a DAL obteve, no ano em análise, um resultado acumulado de -235.504,90€, conforme informação constante do quadro que se segue. Este valor decorre da redução do número de refeições servidas que levou a um acréscimo do custo unitário da refeição, influenciado pelos encargos com custos energéticos e recursos humanos.

Quadro 22 - Receita versus despesa, por centro de custo, dos Serviços de Alimentação: despesa direta, em 2021

Proveniência	Receita total		Despesa total		Resultado total		Δ Valor		Δ %	
	2019	2021	2019	2021	2019	2021	Receita	Despesa	Receita	Despesa
Alimentação - Campus 1 - Cantina 1 Bar	100.161,70€	77.921,89€	99.057,64€	78.253,00€	1.104,06€	- 331,11€	- 22.239,81€	- 20.804,64€	-22,20%	-21,00%
Alimentação - Campus 1 - Cantina 1 Refeitório	249.359,74€	244.761,24€	294.479,26€	252.677,14€	- 45.119,51€	- 7.915,90€	- 4.598,50€	- 41.802,12€	-1,84%	-14,20%
Alimentação - Campus 1 - Cantina 1 Restaurante	29.213,57€	12.803,01€	46.281,26€	24.637,92€	- 17.067,69€	- 11.834,91€	- 16.410,56€	- 21.643,34€	-56,17%	-46,76%
Alimentação - Campus 2 - Bar 2	439.717,57€	188.293,39€	357.951,15€	230.057,86€	81.766,42€	- 41.764,47€	- 251.424,18€	- 127.893,29€	-57,18%	-35,73%
Alimentação - Campus 2 - Cantina 2 Bar	112.621,35€	48.271,60€	97.953,67€	67.205,89€	14.667,68€	- 18.934,29€	- 64.349,75€	- 30.747,78€	-57,14%	-31,39%
Alimentação - Campus 2 - Cantina 2 Refeitório	484.018,19€	368.914,09€	530.442,59€	371.197,82€	- 46.424,41€	- 2.283,73€	- 115.104,10€	- 159.244,77€	-23,78%	-30,02%
Alimentação - Campus 2 - Cantina 2 Snack bar	269.691,37€	105.226,88€	162.545,18€	106.346,21€	107.146,19€	- 1.119,33€	- 164.464,49€	- 56.198,97€	-60,98%	-34,57%
Alimentação - Campus 2 - Cantina 3 Bar	10.972,34€	5.856,94€	12.361,05€	6.672,01€	- 1.388,72€	- 815,07€	- 5.115,40€	- 5.689,04€	-46,62%	-46,02%
Alimentação - Campus 2 - Cantina 3 Refeitório	324.885,27€	198.942,84€	319.736,43€	193.909,23€	5.148,83€	5.033,61€	- 125.942,43€	- 125.827,20€	-38,77%	-39,35%
Alimentação - Campus 2 - Cantina 3 Restaurante	26.882,70€	873,18€	34.169,44€	21.625,08€	- 7.286,75€	- 20.751,90€	- 26.009,52€	- 12.544,36€	-96,75%	-36,71%
Alimentação - Campus 2 - Bar ESLei	118.239,58€	83.060,74€	100.071,33€	62.139,05€	18.168,26€	20.921,69€	- 35.178,84€	- 37.932,28€	-29,75%	-37,91%
Alimentação - Campus 3 - Cantina 4 Bar	84.656,85€	44.340,16€	94.218,45€	86.789,72€	- 9.561,60€	- 42.449,56€	- 40.316,69€	- 7.428,73€	-47,62%	-7,88%
Alimentação - Campus 3 - Cantina 4 Refeitório	186.204,08€	155.567,31€	241.115,20€	169.718,58€	- 54.911,12€	- 14.151,27€	- 30.636,77€	- 71.396,62€	-16,45%	-29,61%
Alimentação - Campus 4 - Cantina 5 Bar	98.545,09€	44.414,33€	74.955,32€	94.323,90€	23.589,77€	- 49.909,57€	- 54.130,76€	- 19.368,58€	-54,93%	25,84%
Alimentação - Campus 4 - Cantina 5 Refeitório	103.660,67€	67.107,81€	212.055,61€	126.352,91€	- 108.394,95€	- 59.245,10€	- 36.552,86€	- 85.702,70€	-35,26%	-40,42%
Alimentação - Sede - Bar	52.586,03€	45.598,96€	43.596,11€	40.636,51€	8.989,92€	4.962,45€	- 6.987,07€	- 2.959,60€	-13,29%	-6,79%
Alimentação - Eventos		20.171,27€		14.491,20€	- €	5.680,07€				
Alimentação - Bar Campus 5		4.847,07€	21.148,30€	5.443,58€	- 21.148,30€	- 596,51€	4.847,07€	- 15.704,72€		-74,26%
<b>Total Alimentação</b>	<b>2691.416,08€</b>	<b>1716.972,71€</b>	<b>2742.137,99€</b>	<b>1952.477,61€</b>	<b>- 50.721,91€</b>	<b>- 235.504,90€</b>	<b>- 974.443,37€</b>	<b>- 789.660,38€</b>	<b>-36,21%</b>	<b>-29%</b>

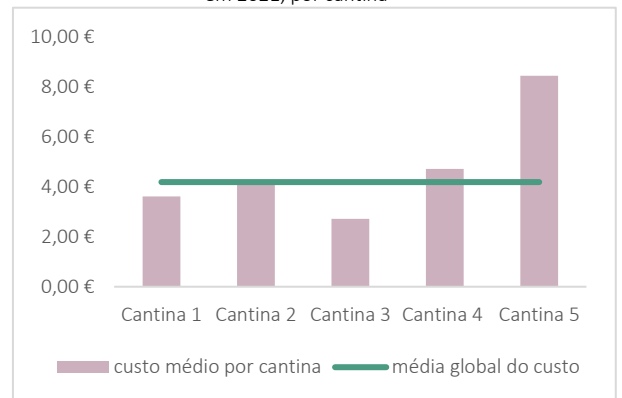
Fonte: Divisão Financeira e de Recursos Humanos\_Serviços Financeiros.

Gráfico 5 - Custos médio com matérias-primas incorporadas por refeição produzida em 2021, por cantina



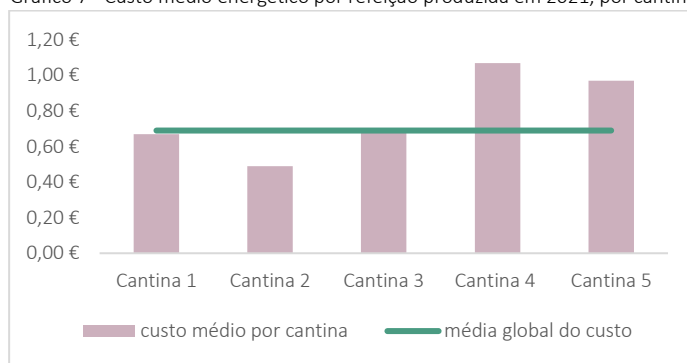
Fonte: Divisão de Alimentação\_Setor de Gestão de Unidades Alimentares.

Gráfico 6 - Custos com recursos humanos por refeição produzida em 2021, por cantina



Fonte: Divisão de Alimentação\_Setor de Gestão de Unidades Alimentares.

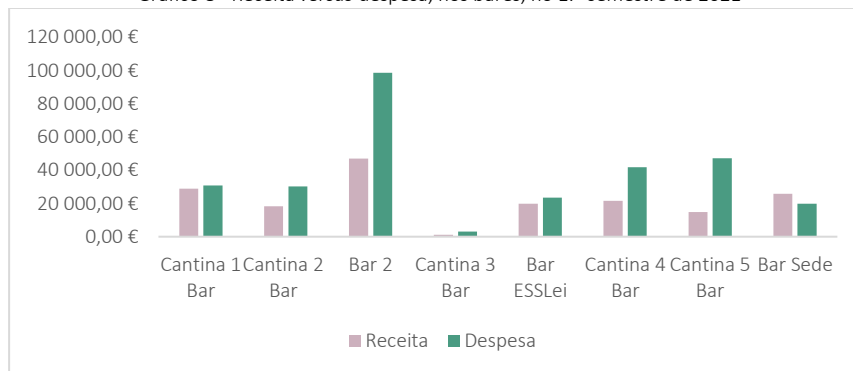
Gráfico 7 - Custo médio energético por refeição produzida em 2021, por cantina



Fonte: Divisão de Alimentação\_Setor de Gestão de Unidades Alimentares.

Os gráficos apresentados infra evidenciam um desequilíbrio, em alguns meses do ano, relativamente à despesa e a receita, sobretudo nos bares das cantinas 4 e 5 onde os custos com os recursos humanos influenciam significativamente os resultados.

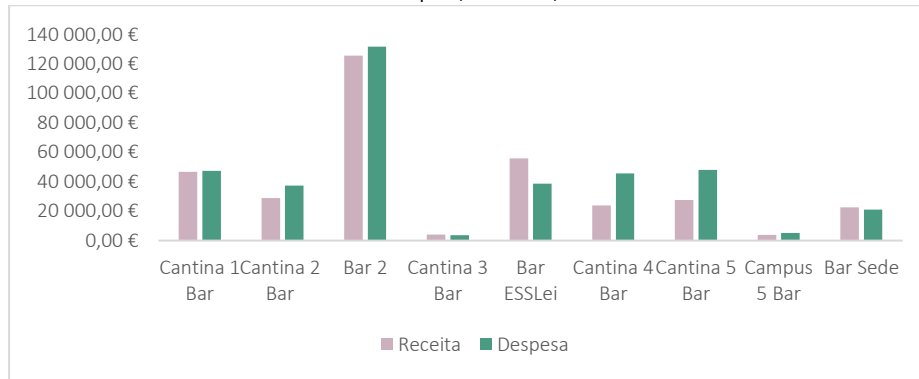
Gráfico 8 - Receita versus despesa, nos bares, no 1.º semestre de 2021



Fonte: Divisão de Alimentação\_Setor de Gestão de Unidades Alimentares.

No 2º semestre de 2021 observa-se uma melhoria dos resultados na maioria dos bares destes Serviços de Ação Social. Importa referir que a adoção de horários de funcionamento alargados obrigou ao reforço das equipas, independentemente do número de utilizadores.

Gráfico 9 - Receita versus despesa, nos bares, no 2.º semestre de 2021



Fonte: Divisão de Alimentação\_Setor de Gestão de Unidades Alimentares.

### Setor de Prestação de Serviços de *Catering*

Em cumprimento das orientações emanadas pela DGS no âmbito das medidas para mitigação da pandemia por SARS-CoV-2, foram suspensos, alguns eventos tradicionalmente organizados pela DAL, por exemplo: Convívio anual para estudantes que colaboraram ao abrigo do programa FASE®; Comemoração do dia da Alimentação; Comemoração do Ano Novo Chinês; Comemoração do Dia de África; Comemoração da Semana Internacional; Jantar de Natal do Politécnico de Leiria, entre outros.

O Setor de *Catering* prestou serviços em eventos de âmbitos distintos, conforme dados constantes do quadro infra, de entre os quais destacamos: Festival Ofélia, 3.ª edição do Politécnico de Leiria Active - #Beactive, Bootcamp Projeto Demola, Semana Cultural, Gala do Desporto, Animarte, Leiria In, Tanto Mar, Comemoração do Dia de Alimentação, entre outros. Estes serviços proporcionaram, ainda, aos estudantes internacionais uma ceia de Natal tipicamente portuguesa.

Quadro 23 - Número de prestações de serviços realizadas em 2021

Tipologia Unidade	Refeições										Total
	Canti- na 1	Canti- na 2	Canti- na 3	Canti- na 4	Canti- na 5	Restauran- te Campus 1	Restauran- te Campus 2	Coffee break	Lanches	Ou- tros	
N.º de Eventos	22	13	8	16	18	22	11	30	6	8	154

Fonte: Divisão de Alimentação\_Setor de Prestação de Serviços de *Catering*.

### DIVISÃO FINANCEIRA E DE RECURSOS HUMANOS

A Divisão Financeira e de Recursos Humanos (DFRH) assegura o regular funcionamento das estruturas de suporte destes Serviços de Ação Social.

A DFRH exerce as suas atribuições nos domínios da gestão financeira e da gestão de recursos humanos dos Serviços de Ação Social.

Esta Divisão compreende os seguintes serviços e setores: Serviços Financeiros; Setor de Contabilidade; Setor de Tesouraria; Setor de Compras e Aprovisionamento; Setor do Património; Setor de Gestão Orçamental e Serviços de Recursos Humanos.

## Serviços Financeiros

Aos Serviços Financeiros está alocada a gestão financeira e do aprovisionamento.

No ano em apreço, as receitas próprias sofreram um decréscimo de, aproximadamente, 44% (-1.050.000,00€) face ao período pré-pandemia situação que, apesar da redução dos custos em 20% (-600.000,00€), originou importantes constrangimentos de tesouraria.

O elevado aumento das despesas, bem como a redução da receita dos Serviços de Ação Social, determinou uma transferência extraordinário do Politécnico de Leiria de 300.000,00€, essencial para salvaguardar o pagamento dos salários dos colaboradores.

Terminado o ano em análise, as obrigações que transitaram para o exercício de 2022, resultado das dificuldades de tesouraria, ascenderam a 327.500,00€.

### ↳ Orçamento do Estado

O OE registou, em 2021, um aumento para fazer face à reversão remuneratória e consequente incremento dos custos com o pessoal, conforme se verifica da análise do quadro que se segue.

Quadro 24 - Análise da evolução do financiamento do OE: dotação inicial

Ano	OE	Variação
2018	1.007.393,00€	%
2019	1.036.526,00€	2,89%
2020	1.044.197,00€	0,74%
2021	1.065.081,00€	2,00%

Fonte: Divisão Financeira e de Recursos Humanos\_Serviços Financeiros.

### ↳ Análise à execução orçamental

#### ↳ Execução das receitas

No quadro seguinte, é possível analisar a execução orçamental e a estrutura da receita segundo a sua natureza, ou seja, através do orçamento de funcionamento (OF) com integração dos saldos da gerência anterior.

Quadro 25 - Execução orçamental e estrutura da receita, segundo a sua natureza: OF

FF	Designação	Previsões iniciais	Previsões corrigidas	Receita liquidada	Receita cobrada	Grau de execução	Estrutura
311	Estado RG não afetas a projetos	1.065.081,00€	1.065.081,00€	1.065.081,00€	1.065.081,00€	100,00%	33,14%
319	Transferências RI entre organismos		300.000,00€	300.000,00€	300.000,00€	100,00%	9,34%
<b>Total das dotações nacionais</b>		<b>1.065.081,00€</b>	<b>1.365.081,00€</b>	<b>1.365.081,00€</b>	<b>1.365.081,00€</b>	<b>100,00%</b>	<b>42,48%</b>
413	FEDER Centro 2020		291.835,00€	251.314,85€	251.314,85€	86,12%	7,82%
<b>Total Fundos UE</b>			<b>291.835,00€</b>	<b>251.314,85€</b>	<b>251.314,85€</b>	<b>86,12%</b>	<b>7,82%</b>
513	RP - Com outras origens	2.837.582,00€	2.837.582,00€	1.424.092,71€	1.352.305,54€	47,66%	42,08%
520	Saldo RP transitados		11.214,00€	11.213,65€	11.213,65€	100,00%	0,35%
540	Transferências RP entre organismos	230.261,00€	230.261,00€	233.692,75€	233.692,75€	101,49%	7,27%
<b>Total do autofinanciamento</b>		<b>3.067.843,00€</b>	<b>3.079.057,00€</b>	<b>1.668.999,11€</b>	<b>1.597.211,94€</b>	<b>51,87%</b>	<b>49,70%</b>
<b>Total do orçamento de funcionamento</b>		<b>4.132.924,00€</b>	<b>4.735.973,00€</b>	<b>3.285.394,96€</b>	<b>3.213.607,79€</b>	<b>67,86%</b>	<b>100,00%</b>

Fonte: Divisão Financeira e de Recursos Humanos\_Serviços Financeiros.

A 31 de dezembro de 2021, o valor do orçamento corrigido cifrou-se em 4.735.973,00€ e a receita cobrada em 3.213.607,79€, representando um grau de execução orçamental de 67,86%.

Atenta a sua natureza, as vendas de bens e serviços correntes (42,03%) e as receitas provenientes de transferências correntes (57,57%) foram as que mais se destacaram do orçamento, conforme o quadro infra.

Quadro 26 - Orçamento de receita de 2021: receita corrente e de capital

Capítulo de Receita / Origem de Financiamento	Dotações Nacionais (300) 1	Fundos UE (400) 2	Autofinanciamento (500) 3	Total 4=1+2+3	% 5
06 - Transferências correntes	1.365.081,00€	251.314,85€	233.692,75€	1.850.088,60€	57,57%
07 - Vendas de bens e serviços correntes			1.350.793,67€	1.350.793,67€	42,03%
08 - Outras receitas correntes			765,71€	765,71€	0,02%
15 - Reposições não abatidas nos pagamentos			746,16€	746,16€	0,02%
16 - Saldo da gerência anterior			11.213,65€	11.213,65€	0,35%
<b>Total</b>	<b>1.365.081,00€</b>	<b>251.314,85€</b>	<b>1.597.211,94€</b>	<b>3.213.607,79€</b>	<b>100,00%</b>
Receita corrente	1.365.081,00€	251.314,85€	1.585.252,13€	2.912.310,86€	99,63%
Receita capital			11.959,81€	11.959,81€	0,37%
<b>Total</b>	<b>1.365.081,00€</b>	<b>251.314,85€</b>	<b>1.597.211,94€</b>	<b>3.213.607,79€</b>	<b>100,00%</b>

Fonte: Divisão Financeira e de Recursos Humanos\_Serviços Financeiros.

As transferências correntes foram a principal FF dos Serviços de Ação Social, ultrapassando as vendas de bens e serviços. Devido à situação pandémica vivida, houve, comparativamente, uma forte quebra, em aproximadamente 44%, nas vendas e prestação de serviços de alimentação, alojamento, culturais e desportivos, face ao período pré-pandemia.

Verifica-se, ainda, pela análise do quadro supra, que a receita corrente foi mais expressiva (99,63%) do que a receita de capital (0,37%).

#### ▶ Execução das despesas

A informação relativa à execução orçamental, bem como a respeitante à estrutura da despesa (OF) pode ser aferida através da análise do quadro que se segue.

Quadro 27 - Execução orçamental e estrutura da despesa: OF

FF	Designação	Orçamento Inicial 1	Orçamento Corrigido 2	Compromissos Assumidos 3	Despesa Executada 4	Grau de Execução 5=4/2	Estrutura 6
311	Estado RG não afetas a projetos	1.065.081,00€	1.065.081,00€	1.065.079,14€	1.063.992,86€	99,90%	33,24%
319	Transferências RI entre organismos		300.000,00€	300.000,00€	300.000,00€	100,00%	18,84%
	<b>Total das dotações nacionais</b>	<b>1.065.081,00€</b>	<b>1.365.081,00€</b>	<b>1.365.079,14€</b>	<b>1.363.992,86€</b>	<b>99,92%</b>	<b>85,67%</b>
413	FEDER Centro 2020		291.835,00€	250.340,74€	245.160,29€	84,01%	15,40%
	<b>Total Fundos EU</b>		<b>291.835,00€</b>	<b>250.340,74€</b>	<b>245.160,29€</b>	<b>84,01%</b>	<b>15,40%</b>
513	RP - Com outras origens	2.837.582,00€	2.837.582,00€	1.676.776,96€	1.355.552,09€	47,77%	42,34%
522	Saldo RP Transitados		11.214,00€	10.891,41€	10.891,41€	97,12%	0,34%
540	Transferências RP entre organismos	230.261,00€	230.261,00€	225.736,93€	225.736,93€	98,04%	7,05%
	<b>Total do autofinanciamento</b>	<b>3.067.843,00€</b>	<b>3.079.057,00€</b>	<b>1.913.405,30€</b>	<b>1.592.180,43€</b>	<b>51,71%</b>	<b>49,73%</b>
	<b>Total do orçamento de funcionamento</b>	<b>4.132.924,00€</b>	<b>4.735.973,00€</b>	<b>3.528.825,18€</b>	<b>3.201.333,58€</b>	<b>67,60%</b>	<b>100,00%</b>

Fonte: Divisão Financeira e de Recursos Humanos\_Serviços Financeiros.

Da análise deste quadro, verifica-se que o total da despesa executada se cifra nos 3.201.333,58€ e o total da despesa orçamentada corrigida nos 4.735.973,00€, colocando o grau de execução orçamental, no ano em estudo, no valor de 67,60%.



Quadro 28 - Orçamento de despesa: Despesa corrente e de capital

Capítulo de Despesa / Origem de Financiamento	Dotações Nacionais (300) 1	Fundos UE (400) 2	Autofinanciamento (500) 3	Valor 4=1+2+3	% 5
01 - Despesas com o pessoal	1.363.992,86€		666.306,83€	2.030.299,69€	63,42%
02 - Aquisições de bens e serviços		163.271,75€	772.426,35€	935.698,10€	29,23%
04 - Transferências correntes			126.230,56€	126.230,56€	3,94%
06 - Outras despesas correntes			9.789,09€	9.789,09€	0,31%
07 - Aquisições de bens de capital		81.888,54€	17.427,60€	99.316,14€	3,10%
<b>Total</b>	<b>1.363.992,86€</b>	<b>245.160,29€</b>	<b>1.592.180,43€</b>	<b>3.201.333,58€</b>	<b>100,00%</b>
Despesa Corrente	1.363.992,86€	163.271,75€	1.574.752,83€	3.102.017,44€	96,90%
Despesa Capital		81.888,54€	17.427,60€	99.316,14€	3,10%
<b>Total</b>	<b>1.363.992,86€</b>	<b>245.160,29€</b>	<b>1.592.180,43€</b>	<b>3.201.333,58€</b>	<b>100%</b>

Fonte: Divisão Financeira e de Recursos Humanos\_Serviços Financeiros.

Tendo em conta que as cantinas e bares são de exploração direta, as aquisições de bens alimentares para venda e confeção de refeições, cujo montante ascendeu aos 287.204,40€, são uma significativa componente das aquisições de bens e serviços.

#### ↳ Saldos orçamentais

Para a gerência de 2022, o saldo transitado foi de 12.274,21€ (dotações orçamentais e receitas próprias). Este valor, acrescido de outros movimentos de tesouraria, corresponde ao saldo das disponibilidades bancárias que totalizaram 47.338,91€.

### ↳ Análise à situação patrimonial e desempenho financeiro

#### ↳ Balanço

O quadro que se segue reflete os valores relativos às várias componentes do ativo líquido para o ano de 2021, o seu peso relativo, bem como a variação relativamente ao ano de 2020.

Quadro 29 - Composição do ativo líquido

Ativo líquido	2021	Estrutura 2021	2020	Estrutura 2020	Varição 2021/2020
Ativos fixos tangíveis	16.772.271,12€	98,60%	17.120.307,92€	98,60%	-348.036,80€
Ativos intangíveis	0,00€	0,00%	656,24€	0,00%	-656,24€
Inventários	14.933,70€	0,14%	24.271,35€	0,14%	-9.337,65€
Clientes, contribuinte e utentes	56.735,04€	0,34%	59.512,97€	0,34%	-2.777,93€
Outras contas a receber	129.741,84€	0,71%	122.853,43€	0,71%	6.888,41€
Caixa e depósitos	47.338,91€	0,20%	35.500,89€	0,20%	11.838,02€
<b>Total ativo líquido</b>	<b>17.021.020,61€</b>		<b>17.363.102,80€</b>		<b>-342.082,19€</b>

Fonte: Divisão Financeira e de Recursos Humanos\_Serviços Financeiros - Dados extraídos do Balancete de Contas do Plano.

Pela sua análise, atesta-se que o ativo líquido, relativo ao ano de 2021, foi de 17.021.020,61€. Perante este valor, conclui-se que houve uma diminuição de 1,97%, relativamente ao ano anterior, devido, essencialmente, às depreciações do exercício.

Quanto aos valores das várias componentes dos fundos próprios e do passivo para 2021, bem como o seu peso relativo e a variação face ao período homólogo do ano anterior, podem ser confirmados no quadro que se segue.

Quadro 30 - Composição do património líquido e passivo

Património líquido e passivo	2021	Estrutura 2021	2020	Estrutura 2020	Varição 2021/2021
<b>Património líquido:</b>					
Património/Capital	436.187,16€	2,56%	436.187,16€	2,51%	0,00€
Resultados transitados	-546.031,57€	-3,21%	-109.862,85€	-0,63%	-436.168,72€
Outras variações no património líquido	16.469.534,34€	96,76%	16.766.414,15€	96,56%	-296.879,81€
Resultado líquido do período	-163.495,15€	-0,96%	-436.168,72€	-2,51%	272.673,57€
<b>Total Património Líquido</b>	<b>16.196.194,78€</b>	<b>95,15%</b>	<b>16.656.569,74€</b>	<b>95,93%</b>	<b>-460.374,96€</b>
<b>Passivo corrente:</b>					
Fornecedores	280.147,01€	1,65%	176.918,51€	1,02%	103.228,50€
Adiantamento de clientes, contribuintes e utentes	35.059,70€	0,21%	23.477,74€	0,14%	11.581,96€
Estado e outros entes públicos	46.723,95€	0,27%	49.535,03€	0,29%	-2.811,08€
Outras contas a pagar	283.136,33€	1,66%	266.601,78€	1,54%	16.534,55€
Diferimentos	179.758,84€	1,06%	190.000,00€	1,09%	-10.241,16€
Outros passivos financeiros	0,00€	0,00%	0,00€	0,00%	0,00€
<b>Total Passivo</b>	<b>824.825,83€</b>	<b>4,85%</b>	<b>706.533,06€</b>	<b>4,07%</b>	<b>118.292,77€</b>
<b>Total Património líquido e passivo</b>	<b>17.021.020,61€</b>		<b>17.363.102,80€</b>		<b>-342.082,19€</b>

Fonte: Divisão Financeira e de Recursos Humanos\_Serviços Financeiros - Dados extraídos do Balancete de Contas do Plano.

O património líquido atingiu, no exercício corrente, os 16.196.194,78€, representando 95,15% do ativo líquido. Verifica-se, comparativamente a 2020, um decréscimo de 2,76%, justificado, acima de tudo, pela diminuição das outras variações no património líquido.

O passivo, que se cifrou em 824.825,83€, registou um acréscimo de 16,74% face ao ano transato. O passivo foi composto, essencialmente, por outras contas a pagar, referentes à especialização económica dos exercícios, e ao montante de faturas transitadas por falta de liquidez de tesouraria, motivado pela redução de vendas de bens alimentares e de refeições, devido à situação pandémica vivenciada.

#### ► Demonstração de resultados

Nos quadros que se seguem apresenta-se a estrutura dos gastos e dos rendimentos para o ano de 2021.

Quadro 10- Estrutura dos gastos

Gastos	2021		2020		2021/2020	
	Valor	Estrutura	Valor	Estrutura	Valor	%
Custo mercadorias vendidas matérias consumidas	397.340,35€	10,78%	348.944,47€	10,09%	48.395,88€	13,87%
Fornecimentos e serviços externos	638.633,00€	17,32%	553.050,58€	15,99%	85.582,42€	15,47%
Gastos com pessoal	2.045.673,13€	55,49%	1.954.524,10€	56,51%	91.149,03€	4,66%
Transferências e subsídios concedidos	143.258,00€	3,89%	146.333,73€	4,23%	-3.075,73€	-2,10%
Perdas por imparidade	2.164,50€	0,06%	2.472,74€	0,07%	-308,24€	-12,47%
Provisões do período	0,00€	0,00%	0,00€	0,00%		
Outros gastos e perdas	498,80€	0,01%	59,01€	0,00%	439,79€	745,28%
Gastos de depreciação e de amortização	459.058,71€	12,45%	453.217,45€	13,10%	5.841,26€	1,29%
<b>Total dos gastos</b>	<b>3.686.626,49€</b>		<b>3.458.602,08€</b>		<b>228.024,41€</b>	<b>6,59%</b>

Fonte: Divisão Financeira e de Recursos Humanos\_Serviços Financeiros - Dados extraídos do Balancete de Contas do Plano.

Da análise deste quadro, constata-se que os gastos ascenderam a 3.686.626,49€, representando um aumento, em termos relativos, de 6,59% comparativamente ao ano anterior.

Importa referir que os gastos com o pessoal, os fornecimentos e serviços externos, bem como o custo das mercadorias vendidas e das matérias consumidas, atingiram, na globalidade, 83,59% do total dos gastos.

Quadro 32 - Estrutura dos rendimentos

Rendimentos	2021		2020		2021/2020	
	Valor	Estrutura	Valor	Estrutura	Valor	%
Vendas	639.362,09€	18,15%	512.896,73€	16,97%	126.465,36€	24,66%
Prestações de serviços e concessões	704.396,42€	29,99%	684.541,05€	22,65%	19.855,37€	2,90%
Transferências e subsídios correntes obtidos	1.783.889,64€	50,63%	1.444.095,34€	47,78%	339.794,30€	23,53%
Imparidade de dívidas a receber	2.747,65€	0,08%	1.051,95€	0,03%	1.695,70€	161,20%
Outros rendimentos e ganhos	392.735,54€	11,15%	379.848,29€	12,57%	12.887,25€	3,39%
<b>Total dos rendimentos</b>	<b>3.523.131,34€</b>		<b>3.022.433,36€</b>		<b>500.697,98€</b>	<b>16,57%</b>

Fonte: Divisão Financeira e de Recursos Humanos\_Serviços Financeiros - Dados extraídos do Balancete de Contas do Plano.

Já pela observação do quadro anterior podemos concluir que, em 2021, os rendimentos ascenderam aos 3.523.131,34€. Assim, em termos absolutos, e devido às alterações verificadas nos rendimentos, regista-se uma variação, em termos relativos, significando um aumento de 16,57%.

As vendas e prestações de serviços aumentaram, no corrente ano, cerca de 12,22%. Assim como as transferências e subsídios correntes que, em 2021, aumentaram 23,53%.

Em suma, verificou-se um acréscimo dos gastos de 228.024,41€, bem como dos rendimentos em 500.697,98€. Conclui-se, portanto, existir um resultado líquido negativo de 163.495,15€.

## Serviços de Recursos Humanos

Os Serviços de Recursos Humanos têm competências ao nível da gestão administrativa dos Recursos Humanos dos Serviços de Ação Social.

No ano em análise, colaboraram com estes Serviços de Ação Social 139 colaboradores em regime de contrato de trabalho em funções públicas, conforme informação que se segue.

Quadro 113 - Pessoal dos Serviços de Ação Social por carreira/categoria profissional, em 2021

Pessoal/Grupo	F	M	Total
Dirigente	3	1	4
Técnico Superior	8	0	8
Assistente Técnico / Técnico de Nível Intermédio / Pessoal Administrativo	9	3	12
Assistente Operacional / Operário / Pessoal Auxiliar	105	10	115
<b>Total</b>	<b>125</b>	<b>14</b>	<b>139</b>

Dados à data de 31 de dezembro de 2021.

Fonte: Divisão Financeira e de Recursos Humanos\_Serviços de Recursos Humanos.

Contou-se também com a colaboração de 9 prestadores de serviços, ou seja, 4 treinadores e 5 médicos.

Quadro 34 - Prestadores de serviços a colaborar nos Serviços de Ação Social, em 2021

Prestação de serviços/área	F	M	Total
Técnico Desportivo/Treinador	1	3	4
Profissionais de Saúde	2	3	5
<b>Total</b>	<b>3</b>	<b>6</b>	<b>9</b>

Dados à data de 31 de dezembro de 2021.

Fonte: Divisão Financeira e de Recursos Humanos\_Serviços de Recursos Humanos.

Colaboraram igualmente 4 pessoas, ao abrigo do programa de Contrato de Emprego Inserção do IEF – Instituto de Emprego e Formação Profissional, nas seguintes unidades:

Quadro 35 - Colaboradores dos programas IEPF - Contrato Emprego Inserção, em 2021

Local/unidade/serviços/área	Total
Residência de Estudantes	3
Alimentação/Ajudante de Cozinha	1
<b>Total</b>	<b>4</b>

Dados à data de 31 de dezembro de 2021.

Fonte: Divisão Financeira e de Recursos Humanos\_Serviços de Recursos Humanos.

Foram acolhidos 8 estudantes estagiários que frequentavam curso TeSP ou de licenciatura no Politécnico de Leiria. Esta formação em contexto de trabalho permitiu a consolidação de conhecimentos e o desenvolvimento de competências pessoais e profissionais dos estudantes.

Quadro 36 - Estudantes estagiários a colaborar nos Serviços de Ação Social, em 2021

Serviço/Setor	F	M	Total
Divisão de Alimentação			
.Licenciatura em Dietética e Nutrição (ESSLei)	3	0	<b>3</b>
.Curso TeSP em Alimentação Saudável (ESSLei)	1	0	<b>1</b>
DARE.Sector do Desporto			
.Licenciatura em Desporto e Bem-Estar (ESECS)	1	1	<b>2</b>
.Curso TeSP em Intervenção Social e Desportiva (ESECS)	1	1	<b>2</b>
<b>Total</b>	<b>6</b>	<b>2</b>	<b>8</b>

Dados à data de 31 de dezembro de 2021.

Fonte: Divisão Financeira e de Recursos Humanos\_Serviços de Recursos Humanos.

Cientes da importância da formação contínua no desenvolvimento profissional e pessoal dos trabalhadores, estes Serviços promoveram e incentivaram os seus colaboradores a frequentar ações de formação que, simultaneamente, contribuíssem para a melhoria da qualidade dos serviços prestados e constituíssem um fator motivador para o colaborador.

Quadro 37 - Formações frequentadas em 2021 e disponibilizadas pelo Politécnico de Leiria

Formação	F	M	Total
Formação em Processamento de Dados - Excel	2	0	<b>2</b>
Formação de Públicos Estratégicos para a Obtenção da Especialização em Igualdade de Género	1	0	<b>1</b>
Programa de Formação de Inglês	2	0	<b>2</b>
Formação em Socorrismo	3	0	<b>3</b>
<b>Total</b>	<b>8</b>	<b>0</b>	<b>8</b>

Nota: Dados à data de 31 de dezembro de 2021.

Fonte: Divisão Financeira e de Recursos Humanos\_Serviços de Recursos Humanos.

Quatro dirigentes dos Serviços de Ação Social participaram e concluíram o curso de formação para dirigentes – FORGEP – Programa de Formação em Gestão Pública, num total de 480 horas letivas.

Deu-se, ainda, continuidade ao processo de implementação do SIADAP – Sistema de Avaliação da Administração Pública, sistema que permite avaliar, responsabilizar e reconhecer o mérito dos colaboradores, em função dos resultados obtidos na concretização de objetivos, respeitando as alterações legalmente definidas.

### III. AVALIAÇÃO FINAL

O ano de 2021 foi um ano atípico e muito desafiante, que determinou uma atenção redobrada e o reajuste de algumas medidas, objetivos e estratégias, de forma a contribuir para a mitigação da pandemia e para assegurar que cada estudante tivesse condições para se dedicar ao estudo, conforme se evidencia ao longo do presente documento de gestão.

Apresentamos, de seguida, a título de exemplo, algumas das medidas implementadas no ano em apreço, visando contribuir para a mitigação do contexto epidemiológico.

- Disponibilização de 1.250 refeições, em regime de *take away*, a estudantes em isolamento profilático, em casa ou nas residências, bem como 1.113 aos voluntários do Centro de Diagnóstico COVID-19 do Politécnico de Leiria.
- Cedência temporária de bicicletas U-Bike a estudantes do Politécnico de Leiria que integram a equipa de MicroInfluenciadores do Politécnico de Leiria, a fim de garantir o serviço de entrega ao domicílio de bens alimentares a estudantes do Politécnico de Leiria que se encontravam em isolamento profilático/quarentena.

Destacamos igualmente as seguintes ações desenvolvidas ao longo do ano:

- Prosecação do processo de implementação do projeto SAMA - SASocial - Plataforma open-source de serviços de apoio aos estudantes do ensino superior.
- Submissão da candidatura ao programa *Healthy Campus* – International University Sports Federation (FISU).
- Submetida candidatura ao programa FISU *Healthy Campus*, programa de apoio e certificação, promovido pela FISU - Federação Internacional de Desporto Universitário, dirigido a Universidades de todo o mundo, no âmbito da saúde e bem-estar. Validada a candidatura, foi atingindo, pelo Politécnico de Leiria, o nível de certificação Platina, o grau máximo de cinco níveis de desempenho definidos pela FISU.
- Concessão de bolsas de estudo a 3.186 estudantes, no montante total de 4.904.080,15€.
- Apoio a 243 estudantes, através da sua participação no Programa FASE®, atribuindo-lhes a compensação mais ajustada à sua situação, no montante total de 108.481,59€.
- Acompanhamento de estudantes com necessidades específicas, particularmente através da participação no projeto de inovação social promovido pelo Politécnico de Leiria 100%IN®.
- Disponibilização de alojamento, em 766 camas, distribuídas por 8 residências de estudantes, localizadas em Leiria, Caldas da Rainha e Peniche, 4 apartamentos e 1 Pousadinha, sítios em Leiria.
- Apoio aos estudantes na procura de alojamento, nomeadamente mediante a dinamização e divulgação da plataforma de alojamento particular implementada por estes Serviços de Ação Social.
- Implementação da aplicação informática de gestão de alojamento SASocial\_Alojamento para apoio aos estudantes neste âmbito.
- Candidatura à coorganização das Fases Finais dos Campeonatos Nacionais Universitários 2022 (FF CNU 2022), nas modalidades de Andebol (F e M), Basquetebol (F e M), Futebol 11 (M), Futsal (F e M) e Voleibol (F e M), em conjunto com a FADU – Federação Académica do Desporto Universitário e com a colaboração da Câmara Municipal de Leiria e da Câmara Municipal da Marinha Grande, tendo a mesma sido aprovada.

Salientamos, também:

- Disponibilização de 166.850 refeições nas unidades alimentares, bem como 154 serviços especiais.
- Disponibilização de serviço de *take away*.
- Implementação de medidas para promoção de uma alimentação saudável.
- Implementação de medidas *pró-ambiente* e combate ao desperdício alimentar.
- Retoma da candidatura ao Selo Excelência “Alimentação Saudável no Ensino Superior” que visa distinguir as IES promotoras de alimentação saudável.

Destacamos, igualmente:

- Disponibilização, a título gratuito, de 8 modalidades desportivas, através da oferta de treinos regulares / semanais.
- Apoio, ao nível competitivo, a 27 modalidades desportivas.
- Disponibilização das infraestruturas e dos equipamentos desportivos necessários para a prática desportiva, bem como para a realização das demais atividades de índole desportiva, promovidas por estes Serviços.
- No total, estiveram inscritos no desporto 1.112 estudantes, dos quais 706 inscritos nas modalidades desportivas e 406 a frequentar o programa PAFE®.
- Ao nível competitivo, representaram o Politécnico de Leiria 155 estudantes.
- Conquista, pelos nossos atletas, 14 lugares no pódio a nível individual (quatro medalhas de ouro, cinco de prata e cinco de bronze) e 2 coletivamente (uma medalha de ouro e uma outra de bronze).
- Destaque para a conquista do Record Nacional Universitário na modalidade de Atletismo na disciplina de lançamento do peso feminino.
- Organização de diversas atividades de índole desportiva, designadamente: programa Pausa Ativa do Politécnico de Leiria, que contou com 1.734 participações; Campeonato Nacional Universitário de Atletismo em Pista Coberta (participação de 18 estudantes); Jornada Concentrada de Futsal Masculino da Zona de Apuramento NCS – Sul (participação de 14 estudantes); Campeonato Nacional Universitário de Atletismo em Pista ao Ar Livre (participação de 19 estudantes); III Politécnico de Leiria Active - #BeActive (participação de 400 elementos da comunidade académica); 17.ª Gala do Desporto do Politécnico de Leiria; XII Troféu de Karting do Politécnico de Leiria (participação de 51 estudantes); e I Torneio e-Sports do Politécnico de Leiria (participação de 104 estudantes).
- Participação no evento solidário e de sensibilização Desafios Dourados - Associação Acreditar, que contou com 50 participantes em representação do Politécnico de Leiria e a realização de 870 km.
- Gestão do Projeto U-Bike – Operação Politécnico de Leiria, o qual contabiliza já cerca de 600 utilizadores desde o início do projeto.

Evidenciamos, ainda:

- Disponibilização, a preço reduzido, de 1.448 consultas médicas, 64 (4,4%) respeitantes a consultas na especialidade de Medicina Desportiva, aos estudantes-atletas do Politécnico de Leiria, e 694 (47,9%) referentes a consultas de Medicina do Trabalho, as quais decorrem de obrigatoriedade legal.
- Colaboração na realização de iniciativas culturais e desportivas desenvolvidas pela comunidade académica do Politécnico de Leiria, nomeadamente estudantes, tunas, núcleos de estudantes, associações de estudantes, bem como pelos serviços transversais e unidades funcionais e de investigação. Este apoio materializou-se ao nível de alojamento, alimentação, transporte, logística e, no caso das associações de estudantes, também através de um subsídio anual, totalizando 20.734,49€.
- Estabelecimento de 8 novas parcerias, com entidades regionais e nacionais, de forma a, por um lado, proporcionar condições especiais à nossa comunidade académica e, por outro, aproximar esta ao Politécnico de Leiria à região onde se insere.
- Orientação de 8 estudantes, em sede de estágio curricular, de cursos de licenciatura e TeSP do Politécnico de Leiria.
- Reforço de competências dos colaboradores dos Serviços de Ação Social, através da criação de condições para frequência de formação em diversas áreas.
- Realização de reuniões regulares com os dirigentes intermédios, bem como com os responsáveis de unidade e elementos de gabinete.
- Avaliação do grau de satisfação de utilizadores dos Serviços de Ação Social.

De referir igualmente que, a devido ao contexto epidemiológico que se manteve e às medidas de mitigação adotadas, no ano de 2021, a situação orçamental e financeira dos nossos Serviços de Ação Social manteve-se preocupante. A este nível, salientamos:

- As unidades alimentares e residências de estudantes mantiveram-se sempre em funcionamento para que nenhum dos estudantes deixasse de ter acesso, quer a alimentação, quer a alojamento. De igual forma, os Serviços Médicos dos Serviços de Ação Social mantiveram a sua atividade.
- As receitas próprias registaram um decréscimo, face ao período pré-pandemia, de quase 44% (-1.050.000,00€) que, apesar da redução dos custos de quase 20,00% (-600.000,00€), originou enormes constrangimentos de tesouraria.
- As obrigações que transitaram para o exercício de 2022, resultado das enormes dificuldades de tesouraria, ascenderam a 327.500€.
- O Politécnico efetuou transferência extraordinária de 300.000,00€, possibilitando a salvaguarda dos salários dos colaboradores.

Face ao exposto, pode concluir-se que o ano de 2021 foi um ano atípico e muito desafiante, que ditou a necessidade de definição e reajuste de medidas, objetivos e estratégias, a fim de contribuir para a mitigação da pandemia e assegurar condições essenciais de saúde e bem-estar aos estudantes do Politécnico de Leiria e contribuir para o seu sucesso académico.

Anexos

20

21



## Anexo I - Quadros

Quadro 38 - Horário das consultas disponibilizadas nos Serviços Médicos

Localidade	Especialidade	Dia da semana	Horário
Leiria	Clínica Geral	Segunda-feira   Quinta-feira	14:00h - 16:30h
	Ginecologia   Planeamento Familiar	Segunda-feira	14:00h - 17:00h
	Medicina Dentária	Quarta-feira	14:00h - 17:00h
		Quinta-feira	09:00h - 12:00h
	Medicina Desportiva	Segunda-feira   Quinta-feira	14:00h - 16:30h
	Medicina do Trabalho	Segunda-feira	14:00h - 17:30h
Caldas da Rainha Peniche	Oftalmologia*	Quarta-feira	09:00h - 12:00h
	Clínica Geral*	Sexta-feira	14:30h - 16:30h
	Medicina Desportiva*		
	Medicina do Trabalho*		

\* Em semanas interpoladas.

Fonte: Divisão Administrativa e Relação com os Estudantes\_Serviços de Saúde.

Quadro 39 - Tabela de preços dos Serviços Médicos do Politécnico de Leiria

Utente		Clínica Geral	Ginecologia / Planeamento Familiar	Medicina Dentária
Estudantes	Bolseiros	4,00€	10,50€	10,50€
	Não Bolseiros	5,00€	11,00€	11,00€
Filhos de estudantes	Bolseiros	15,00€	25,00€	25,00€
	Não Bolseiros	20,00€	27,50€	27,50€
Técnicos e administrativos Aposentados, reformados*	Vencimento líquido inferior a 750,00€	20,00€	30,00€	30,00€
	Vencimento líquido entre 750,00€ e 1.500,00€		35,00€	35,00€
	Vencimento líquido superior a 1.500,00€		37,50€	37,50€
Docentes e investigadores Aposentados, reformados*	Vencimento líquido inferior a 750,00€	30,00€	30,00€	30,00€
	Vencimento líquido entre 750,00€ e 1.500,00€		35,00€	35,00€
	Vencimento líquido superior a 1.500,00€		37,50€	37,50€
Filhos de docentes, investigadores, técnicos e administrativos	Vencimento líquido inferior a 750,00€	30,00€	40,00€	40,00€
	Vencimento líquido entre 750,00€ e 1.500,00€		42,50€	42,50€
	Vencimento líquido superior a 1.500,00€		47,50€	47,50€
Utente		Medicina Desportiva	Oftalmologia	Medicina do Trabalho
Estudantes	Bolseiros	Gratuita	10,50€	-
	Não Bolseiros		11,00€	-
Filhos de estudantes	Bolseiros	-	25,00€	-
	Não Bolseiros		27,50€	-
Técnicos e administrativos Aposentados, reformados*	Vencimento líquido inferior a 750,00€	-	30,00€	Gratuita
	Vencimento líquido entre 750,00€ e 1.500,00€		35,00€	
	Vencimento líquido superior a 1.500,00€		37,50€	
Docentes e investigadores Aposentados, reformados*	Vencimento líquido inferior a 750,00€	-	30,00€	Gratuita
	Vencimento líquido entre 750,00€ e 1.500,00€		35,00€	
	Vencimento líquido superior a 1.500,00€		37,50€	
Filhos de docentes, investigadores, técnicos e administrativos	Vencimento líquido inferior a 750,00€	-	40,00€	-
	Vencimento líquido entre 750,00€ e 1.500,00€		42,50€	
	Vencimento líquido superior a 1.500,00€		47,50€	

\*Enquadra-se no mesmo escalão em que se enquadraria caso estivesse em exercício de funções.

Fonte: Divisão Administrativa e Relação com os Estudantes\_Serviços de Saúde.

Quadro 40 - Preços aplicados nos tratamentos de Medicina Dentária nos Serviços Médicos do Politécnico de Leiria, em 2021

Estudantes	Funcionários com vencimento líquido inferior a 750,00€	Funcionários com vencimento líquido entre 750,00€ e 1.500,00€	Funcionários com vencimento líquido superior a 1.500,00€
5,00€	8,50€	11,00€	12,00€

Fonte: Divisão Administrativa e Relação com os Estudantes\_Serviços de Saúde.

Quadro 4112 - Data de entrada em funcionamento das unidades de alojamento

Localidade	Unidade de alojamento	Data de entrada em funcionamento
Leiria	Afonso Lopes Vieira	Novembro de 1996
	Francisco Rodrigues Lobo	Setembro de 1997
	Eça de Queirós	Setembro de 1998
	José Saramago	Outubro de 2001
	Pousadinha José Saramago	Outubro de 2001
	Apartamentos João XXI	Outubro de 2018
Caldas da Rainha	Mestre António Duarte	Novembro de 1996
	Rafael Bordalo Pinheiro	Fevereiro de 2005
Peniche	Residência de Peniche	Setembro de 2005
	Hotel Escola	Outubro de 2010

Fonte: Divisão de Apoio Social e Alojamento\_Setor de Alojamento.

Quadro 42 - Residências de estudantes: serviços e comodidades

Tipologia do serviço / comodidade	Especificação
Roupa de cama e atalhados	Disponibilização, a título gratuito, de roupa de cama (lençóis, édredon/colcha e almofada), toalha de banho e de rosto
Lavandaria	Disponibilização, a título gratuito, de serviço de tratamento da roupa de cama e atalhados
Máquinas de lavar e de secar <i>self-service</i>	Tratamento da roupa pessoal do residente
Internet <i>wireless</i>	Disponível nas residências de estudantes, sem qualquer custo adicional para o residente
Aquecimento central	Disponível em todos os quartos
Limpeza diária	Higienização diária das áreas comuns e manutenção das cozinhas
Serviço de vigilância	
Cozinha	Equipadas com frigorífico, micro-ondas e placas vitrocerâmicas, permitindo a confeção de refeições
Sala de refeições	Equipadas com frigorífico e micro-ondas para que o estudante possa tomar e aquecer refeições
Espaços alternativos para estudo e convívio	
Espaços de leitura	Designado "A Companhia dos Livros"
Quartos preparados para acolher estudantes com necessidades específicas	

Fonte: Divisão de Apoio Social e Alojamento\_Setor de Alojamento.

Quadro 43 - Tipologia e capacidade dos quartos

Localidade	Unidade de alojamento	Capacidade por tipo de quarto							Total
		Casal	Duplo sem wc	Duplo com wc	Individual sem wc	Individual com wc	Para deficientes	Múltiplos	
Leiria	Afonso Lopes Vieira	0	96	0	0	3	0	0	99
	Francisco Rodrigues Lobo	0	106	0	2	7	2	0	117
	Eça de Queirós	0	94	0	9	7	1	7	118
	José Saramago	0	58	0	2	0	0	0	60
	Pousadinha José Saramago	8	0	32	0	0	0	0	40
	Apartamentos João XXI	0	6	0	6	0	0	0	12
	<b>Subtotal</b>	<b>8</b>	<b>360</b>	<b>32</b>	<b>19</b>	<b>17</b>	<b>3</b>	<b>7</b>	<b>446</b>
Caldas da Rainha	Mestre António Duarte	8	96	0	0	2	1	0	107
	Rafael Bordalo Pinheiro	0	0	110	0	0	5	0	115
	<b>Subtotal</b>	<b>8</b>	<b>96</b>	<b>110</b>	<b>0</b>	<b>2</b>	<b>6</b>	<b>0</b>	<b>222</b>
Peniche	Residência de Peniche	2	0	42	0	0	4	0	48
	Hotel_Escola	0	0	48	0	0	2	0	50
	<b>Subtotal</b>	<b>2</b>	<b>0</b>	<b>90</b>	<b>0</b>	<b>0</b>	<b>6</b>	<b>0</b>	<b>98</b>
	<b>Total</b>	<b>18</b>	<b>456</b>	<b>232</b>	<b>19</b>	<b>19</b>	<b>15</b>	<b>14</b>	<b>766</b>

Fonte: Divisão de Apoio Social e Alojamento\_Setor de Alojamento.

Quadro 44 - Mensalidades aplicadas nas residências de estudantes, no ano letivo de 2020/2021

Tipo de quarto	Estudante			Pessoal Docente, Técnicos, Administrativos e Outros
	Bolseiro	Não Bolseiro	Internacional	
Duplo (por pessoa)	76,79€	120,00€	140,00€	150,00€
Individual sem wc		130,00€	150,00€	160,00€
Individual com wc		150,00€	170,00€	190,00€
Múltiplo (3 a 5 camas)	76,79€	83,00€	83,00€	83,00€

Fonte: Divisão de Apoio Social e Alojamento\_Setor de Alojamento.

Quadro 45 - Preço/dia aplicado nas unidades de alojamento no ano letivo de 2020/2021

Tipo de quarto	Estudante residente			Estudante não residente			Pessoal Docente, Técnicos, Administrativos e Outros	
	Bolseiro	Não bolseiro	Internacional	Bolseiro	Não bolseiro	Internacional	Residente	Não residente
Duplo (por pessoa)	3,00€	4,00€	5,00€	7,00€	7,00€	7,00€	7,00€	10,00€
Individual sem wc	5,00€	5,00€	6,00€	10,00€	10,00€	10,00€	8,00€	12,00€
Individual com wc	6,00€	6,00€	7,00€	15,00€	15,00€	15,00€	10,00€	22,00€
Múltiplo (3 a 5 camas)	3,00€	3,00€	3,00€	7,00€	7,00€	7,00€	3,00€	7,00€

Fonte: Divisão de Apoio Social e Alojamento\_Setor de Alojamento.

## Anexo II - Apoios concedidos ao nível de alimentação, alojamento e outros, pelos Serviços de Ação Social, durante o ano de 2021

Quadro 46 - Apoios concedidos ao nível de alimentação, alojamento e outros, pelos Serviços de Ação Social, durante o ano de 2021  
Escola Superior de Educação e Ciências Sociais

Entidade	Designação do Evento	Data de realização	N.º de Pessoas	Informações Adicionais
Serviços Financeiros e Patrimoniais	Projeto DiGiTool – Digital Inclusive Tool	22/09/2021	18	Cedência de miniautocarro e motorista
Secretariado da Direção	S/I	24/09/2021	S/I	Cedência de viatura
Secretariado da Direção	Visita de estudo	09/10/2021	S/I	Cedência de viatura
Secretariado da Direção	Transporte de estudantes	30/10/2021	2	Cedência de viatura
IPL60+	Festa de Abertura do ano Letivo de 2021/2022 do Programa IPL60+	11/11/2021	S/I	Cedência de forno
Serviços Financeiros e Patrimoniais	Visita de estudo	13/11/2021	21	Cedência de miniautocarro e motorista
Secretariado da Direção	Visita de estudo	13/11/2021	7	Cedência de viatura
Secretariado da Direção	Visita de estudo	30/11/2021	S/I	Cedência de miniautocarro e motorista
Turma de RHCO	Mental Health Matters	13/12/2021	S/I	Cedência de refeições, miniaturas de pastelaria, máquina de café, consumíveis e descartáveis

### Escola Superior de Tecnologia e Gestão

Entidade	Designação do Evento	Data de realização	N.º de Pessoas	Informações Adicionais
Associação de Estudantes	Assembleia Geral da FNAEESP	31/04/2021	40	Cedência de máquina de café, café, água, descartáveis e guardanapos
Turma de Solicitadoria	Jantar de Finalistas	17/07/2021	S/I	Cedência de cafés e sobremesas
Departamento de Matemática	MatOeste	02/10/2021	S/I	Cedência de kits e serviço de café
Associação de Estudantes	Welcome Caloiro	04/10/2021	S/I	Cedência de bens alimentares e palamenta
Núcleo de Engenharia Mecânica	Projeto Solidário Uniraid	18/10/2021	S/I	Cedência de pães e guardanapos

### Escola Superior de Artes e Design

Entidade	Designação do Evento	Data de realização	N.º de Pessoas	Informações Adicionais
Secretariado da Direção	Recolha de imagens para Mostra Europeia de Humanidades/FCT	11 e 12/03/2021	5	Cedência de viatura
Secretariado da Direção	Recolha de imagens para Mostra Europeia de Humanidades/FCT	16/03/2021	5	Cedência de viatura
TEV – Távola Elíptica Veterânica	Entrega das Pastas	17/07/2021	S/I	Cedência de lanches e águas
TomaLáTuna	Receção dos novos estudantes	14/10/2021	S/I	Cedência de bifanas, pães e águas

### Escola Superior de Turismo e Tecnologia do Mar

Entidade	Designação do Evento	Data de realização	N.º de Pessoas	Informações Adicionais
Coordenação do curso de TeSP em Animação em Turismo de Natureza e Aventura	Grupo Marés-Feira de Voluntariado	15/12/2021	S/I	Cedência de material diverso para cafés

### Escola Superior de Saúde

Entidade	Designação do Evento	Data de realização	N.º de Pessoas	Informações Adicionais
Associação de Estudantes	Entrega das Pastas	17/07/2021	S/I	Cedência de águas

### Escola Superior de Tecnologia e Gestão/Serviços de Ação Social

Entidade	Designação do Evento	Data de realização	N.º de Pessoas	Informações Adicionais
Associação de Estudantes/Setor do Desporto	I Torneio eSports Politécnico de Leiria	17 a 20/12/2021	105	Cedência de bens alimentares e palamenta

### Serviços Centrais e Centralizados

Entidade	Designação do Evento	Data de realização	N.º de Pessoas	Informações Adicionais
Gabinete de Marketing	Divulgação da oferta formativa do Politécnico de Leiria	17 a 19/06/2021	1	Cedência de alojamento
Gabinete de Marketing	Divulgação da oferta formativa do Politécnico de Leiria	Julho/2021	6	Cedência de alojamento
Gabinete do Administrador	Visita ao CDRsp	15/09/2021	S/l	Cedência de miniautocarro e motorista
Centro de Partilha e Valorização do Conhecimento	Projeto Link Me Up – 1000 Ideias	11 e 12/10/2021	20	Cedência de miniautocarro e motorista
Gabinete do Administrador	S/l	22/10/2021	S/l	Cedência de refeições
Serviços de Documentação	Concerto de Pedro Caldeira Cabral	26/10/2021	S/l	Cedência de miniautocarro e motorista
Serviços de Documentação	Evento Fundação José Saramago	08/11/2021	1	Cedência de viatura
Secretariado da Pró-Presidência	500 Magalhânicos	11/11/2021	20	Cedência de miniautocarro e motorista
Centro de Partilha e Valorização do Conhecimento	BootCamp no Politécnico de Castelo Branco	15 e 16/11/2021	S/l	Cedência de miniautocarro e motorista
Serviços de Documentação	S/l	22/11/2021	S/l	Cedência de viatura e motorista
Serviços de Documentação	Concerto da Orquestra Clássica do Politécnico do Porto	27/11/2021	15	Cedência de miniautocarro e motorista

### Serviços de Ação Social

Entidade	Designação do Evento	Data de realização	N.º de	Informações Adicionais
Setor do Desporto	CNU – Atletismo pista coberta	06 e 07/03/2021	40	Cedência de lanches e águas
Setor do Desporto	Jornada Concentrada de Futsal masculino	17 a 19/05/2021	91	Cedência de refeições, lanches e águas
Setor do Desporto	CNU – Atletismo pista ar livre	05 e 06/06/2021	83	Cedência de lanches e águas
Setor do Desporto	CNU Basquetebol 3x3	21 e 22/06/2021	23	Cedência de refeições e lanches
Setor do Desporto	III Politécnico de Leiria Active	20 a 30/09/2021	120	Cedência de águas
Setor do Desporto	XVII Gala do Desporto	13/10/2021	150	Cedência de <i>coffee break</i> e prémios
Setor do Desporto	XII Troféu de Karting do Politécnico de Leiria	18/11/2021	40	Inscrição de estudantes
Setor do Desporto	Visita da FADU	19/11/2021	11	Cedência de refeições e serviço de transporte

Fonte: Divisão Administrativa e Relação com os Estudantes

### Anexo III - Legislação e regulamentação interna

---

- **Código de Boas Práticas do Setor de Alimentação dos Serviços de Ação Social do Politécnico de Leiria:** aprovado em reunião do Conselho de Ação Social, realizada em 21 de fevereiro de 2008 e revisto em 2014.
- **Manual de Procedimento e Controlo Interno dos Serviços de Ação Social do Politécnico de Leiria:** aprovado a 30 de dezembro de 2009 e substituído pela nova versão, aprovada a 26 de abril de 2017, pelo Administrador dos Serviços de Ação Social, validada pelo Presidente do Politécnico de Leiria, a 11 de maio de 2017, e submetida a apreciação do Conselho de Gestão do Politécnico de Leiria, a 25 de maio de 2017.
- **Normas de Funcionamento d'A Companhia dos Livros dos Serviços de Ação Social do Politécnico de Leiria:** aprovadas em reunião do Conselho de Ação Social, realizada em 23 de março de 2012.
- **Normas para a Atribuição do Fundo de Apoio Social ao Estudante do Politécnico de Leiria (FASE®): Normas para a Atribuição do Fundo de Apoio Social ao Estudante do Politécnico de Leiria (FASE®):** Despacho n.º 7.569/2012, publicado na 2.ª série do Diário da República, n.º 106, de 31 de maio.
- **Regulamento de Assiduidade e dos Horários de Trabalho do Politécnico de Leiria e dos Serviços de Ação Social:** Despacho n.º 15.620/2014, publicado na 2.ª série do Diário da República, n.º 249, de 26 de dezembro.
- **Regulamento de Funcionamento das Residências de Estudantes do Politécnico de Leiria:** aprovado em reunião do Conselho de Ação Social, realizada em 26 de junho de 1997, com as alterações aprovadas em reunião do Conselho de Ação Social, realizada em 21 de fevereiro de 2008, e alterado pelo Despacho n.º 11.640/2013, publicado na 2.ª série do Diário da República, n.º 172, de 06 de setembro.
- **Regulamento de Utilização de Bicicletas do Politécnico de Leiria ao abrigo do Projeto U-Bike Portugal - Operação Politécnico de Leiria:** Regulamento n.º 212/2018, publicado na 2.ª série do Diário da República, n.º 68, de 06 de abril; o Presidente do Politécnico de Leiria pelo Despacho n.º 102/2019, determinou a suspensão do artigo 5.º.
- **Regulamento de Utilização do Campo de Jogos do Politécnico de Leiria:** aprovado em 19 de setembro de 2019. Revoga o Regulamento aprovado em 27 de abril de 2016 que revogou o Regulamento aprovado em 09 de outubro de 2012.
- **Regulamento de Utilização dos Serviços Médicos do Politécnico de Leiria:** aprovado em 16 de novembro de 2018. Substitui o Regulamento aprovado em reunião do Conselho de Ação Social, realizada em 19 de dezembro de 2005, com as alterações aprovadas em reunião do Conselho de Ação Social, realizada em 29 de novembro de 2007, 06 de junho de 2008 e 23 de março de 2012.
- **Regulamento dos Estatutos Especiais Aplicáveis aos Estudantes do Politécnico de Leiria:** Regulamento n.º 596/2017, publicado na 2.ª série do Diário da República, n.º 220, de 15 de novembro, encontra-se atualizado de acordo com as alterações introduzidas pelo Regulamento n.º 115/2020, publicado no Diário da República, 2.ª Série, n.º 30 de 12 de fevereiro de 2020, (Capítulo II - Estatuto do Estudante atleta), que veio substituir o **Estatuto de Estudante Atleta do Politécnico de Leiria:** presente na Secção IV do Regulamento Geral da Formação Graduada e Pós-Graduada no Politécnico de Leiria e Regimes Aplicáveis a Estudantes em Situações Especiais, Regulamento n.º 134/2007, publicado na 2.ª série do Diário da República, n.º 121, de 26 de junho, alterado pela Deliberação n.º 736/2008, publicada na 2.ª série do Diário da República, n.º 52, de 13 de março, com a redação dada pelo Despacho n.º 23.771/2008, publicado na 2.ª série do Diário da República, n.º 182, de 19 de setembro.
- **Regulamento Interno do Programa de Atividade Física para Estudantes do Politécnico de Leiria (PAFE®):** aprovado em 19 de setembro de 2019. Revoga o Regulamento aprovado em reunião do Conselho de Ação Social, realizada em 11 de junho de 2014.
- **Regulamento Interno dos Serviços de Ação Social do Politécnico de Leiria:** Regulamento n.º 552/2020, publicado na 2.ª série do Diário da República, n.º 127, de 2 de julho, que substitui e revoga o Regulamento n.º 604/2017, publicado na 2.ª série do Diário da República, n.º 223, de 20 de novembro.